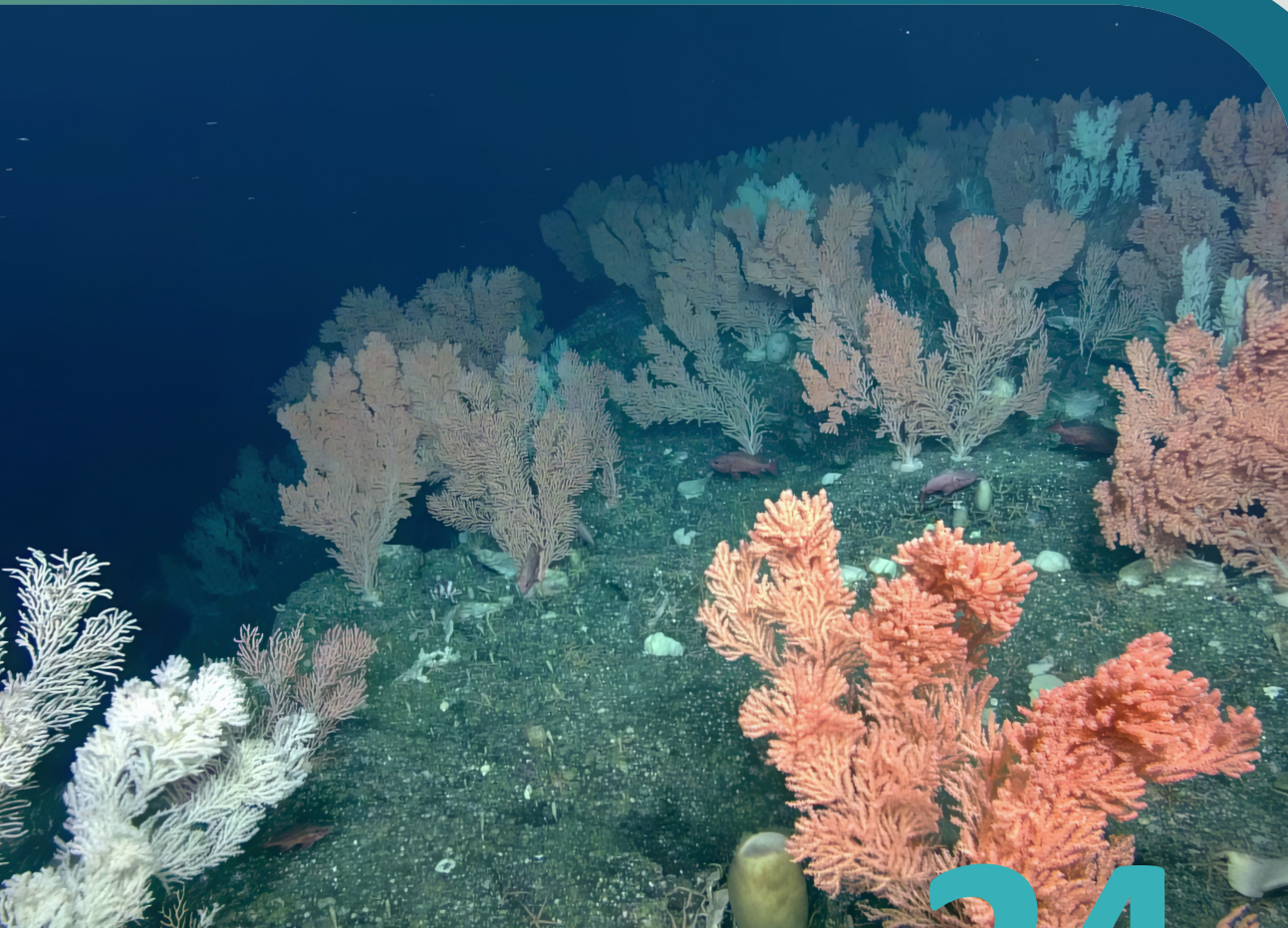


Zone de protection marine  
du mont sous-marin SGáan Kínghlas-Bowie



**RAPPORT  
ANNUEL**

**2024**

# Contenu



En bref



Objectifs de conservation



Gestion et gouvernance



Espèces caractéristiques



Recherche et suivi



Collaboration et partenariats



Pleins feux sur : les avantages



Surveillance et application de la loi



Sensibilisation et mobilisation



## Zones de protection marine établies en vertu de la *Loi sur les océans* du Canada

- |   |                         |                               |
|---|-------------------------|-------------------------------|
| 1. Mont sous-marin SĠáan Kínghlas-Bowie   | 5. Anguniaqvia Niqiyuam | 10. Banc-des-Américains       |
| 2. Récifs d'éponges siliceuses du détroit d'Hécate et du bassin de la Reine Charlotte | 6. Tuvaijuittuq         | 11. Banc de Sainte-Anne       |
| 3. Tang.ḡwan – ḡačxwiqak – Tsigis   | 7. La baie Gilbert      | 12. Basin Head                |
| 4. Tarium Niryutait   | 8. Eastport             | 13. Le Gully                  |
|   | 9. Chenal Laurentian    | 14. L'estuaire de la Musquash |

## En bref

### Date de désignation

1997 : *Xaads siigée t'l'a dámaan t'l'a kínggiigangs*  
*Aire marine protégée des Haïdas*

2008 : ZPM établie en vertu de la *Loi sur les océans*

### Superficie

6 103 km<sup>2</sup>

### Contribution aux objectifs de conservation marine

0,11%

### Emplacement

Cette ZPM est située à 180 km à l'ouest de Haida Gwaii, dans la biorégion de la zone extracôtière du Pacifique, dans l'océan Pacifique.

### Cogérée par

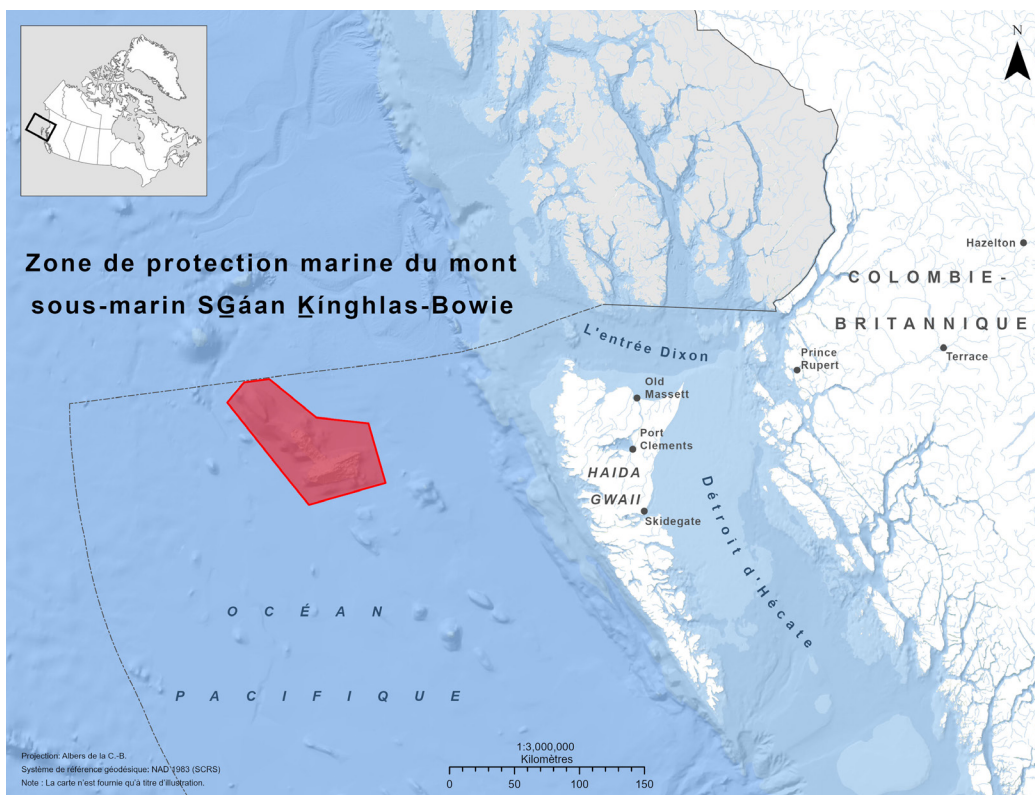
Conseil de la Nation Haïda (CNH) et Pêches et Océans Canada (MPO)

### Reconnaissance

Cette ZPM est située sur le territoire de la Nation Haïda.

### Zones

Cette ZPM ne comporte aucune zone à l'intérieur de ses limites.



Carte de la zone de protection marine SĠÁAN KÍNGHLAS-BOWIE.



## Objectifs de conservation

Conserver et protéger la biodiversité et la productivité biologique uniques de l'écosystème marin de cette zone, dont les monts sous-marins, ainsi que les eaux, les fonds marins et le sous-sol environnants.



Divers invertébrés recouvrant les fonds marins. Crédit photo : Partenaires de l'expédition du NEPDEP de 2024 et ROPOS de la Canadian Scientific Submersible Facility.



## Gestion et gouvernance

La gestion et la gouvernance de cette ZPM sont assurées par le Conseil de gestion de SK-B. Le conseil de gestion est composé de 4 représentants, dont 2 du CNH et 2 du MPO. En 2024, 2 documents fondamentaux guidaient toujours la gestion et la gouvernance de la ZPM, y compris le :

- mandat (2012), qui précise les rôles, les responsabilités et les procédures du Conseil de gestion de SK-B;
- [Gin siigée t'l'a dámaan kínggangs gin k'áalaagangs | Plan de gestion de la zone de protection marine](#) (2019), qui décrit les principes directeurs, les buts et les objectifs de la ZPM.

En 2024, un plan d'activité a été soumis et approuvé pour la ZPM SK-B. Ce plan d'activité concernait une expédition de recherche scientifique dans la ZPM, qui s'est déroulée en août 2024. Cette expédition conjointe multidisciplinaire, le [projet d'exploration des grands fonds du Pacifique Nord-Est \(NEPDEP\)](#), constituait un partenariat entre :

- MPO;
- CNH;
- le Conseil tribal des Nuuchah-nulth;
- Ocean Networks Canada;
- le Royal British Columbia Museum;
- l'Université de Victoria.

En 2024, le Conseil de gestion de SK-B s'est réuni une fois. Il s'agissait d'une réunion virtuelle, le 14 novembre 2024. En plus de cette réunion du conseil de gestion, l'équipe technique de SK-B s'est réunie toutes les deux semaines tout au long de 2024. L'équipe technique de SK-B soutient la gestion et la gouvernance continues de la ZPM et fournit des recommandations de gestion au conseil de gestion. Le Secrétariat de la nation haïda reçoit actuellement des fonds dans le cadre d'un accord de gestion collaborative conclu avec [Programme autochtone de gestion des ressources aquatiques et océaniques \(PAGRAO\)](#) afin de cogérer la ZPM SK-B.



Des membres du personnel du CNH dirigeant une plongée à bord du John P. Tully lors de l'expédition du NEPDEP de 2024. Crédit photo : Toby Hall (MPO).

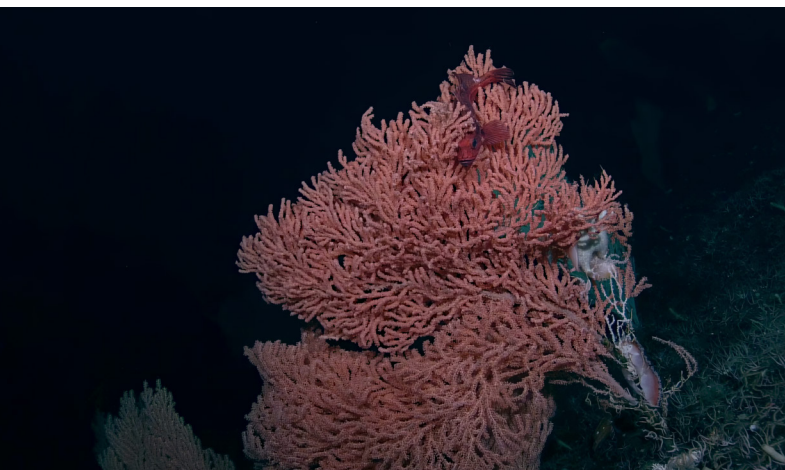


## Espèces caractéristiques

La morue charbonnière, Skíl (ancien dialecte Masset) ou Skil (dialecte Skidegate), joue un rôle important dans la ZPM SK-B. L'espèce migre des eaux profondes aux eaux peu profondes, liant ainsi les différentes parties de l'écosystème SK-B. Les Haïdas ont traditionnellement pêché le Skíl/ Skil à l'aide d'hameçons spéciaux et continuent de pêcher le Skíl/ Skil de nos jours. Comme le Skíl/ Skil est un grand migrateur, il est difficile de faire le suivi de son rétablissement. La ZPM SK-B offre une protection qui peut favoriser le rétablissement de la population, mais en raison de la nature migratoire de l'espèce, une gestion plus large est importante.



Art haïda représentant le Skíl / la morue charbonnière (*Anoplopoma fimbria*) partagé par Iljuuwaas Tyson Brown, dans le plan de gestion de la zone de protection marine du mont sous-marin SĠáan Kínghlas-Bowie (CNN et MPO, 2019).



Un sébaste et des nudibranches *Tritonia* (limaces de mer) dans du corail rouge (*Primnoa pacifica*). Crédit photo : Partenaires de l'expédition du NEPDEP de 2024 et ROPOS de la Canadian Scientific Submersible Facility.



## Recherche et suivi

En 2024, le CNH et le MPO ont publié un [Cadre de surveillance de la zone de protection marine du mont sous-marin SĠáan Kínghlas-Bowie](#) corédigé. Ce cadre offre un aperçu général des options de suivi pour les objectifs de conservation écologique de la ZPM, en reliant les objectifs définis dans le plan de gestion de la ZPM aux stratégies, indicateurs et protocoles pertinents. Il aidera le Conseil de gestion de la ZPM SK-B à déterminer l'approche de surveillance la plus appropriée pour l'élaboration d'un plan de surveillance.

En 2024, des scientifiques du MPO ont rédigé un article sur le courant océanique autour du mont sous-marin SĠáan Kínghlas-Bowie. En utilisant l'orientation des coraux anciens pour retracer les modèles d'écoulement dominants, les auteurs remettent en question la vision traditionnelle quant à la direction des courants dans les eaux profondes de l'océan du Pacifique Nord-Est.

Une scientifique du MPO (Dr Cherisse Du Preez), a continué à co-superviser trois étudiantes de cycle supérieur en 2024, lesquelles mènent :

- une investigation quant à la façon dont les changements climatiques affecteront la répartition des invertébrés (Megan Davies);
- un examen de la relation entre la chimie de l'eau et l'abondance des animaux (Pandora Gibb);
- une surveillance de la diversité des coraux d'eaux froides et des éponges au fil du temps (Lindsay Clarke).

L'expédition du NEPDEP de 2024 a permis de mener un relevé écologique, océanographique et géologique des monts sous-marins de la ZPM SK-B. En 2024, l'équipe est retournée sur plusieurs sites de surveillance à long terme qui ont été établis en 2018. Les données chronologiques de ces sites indiquent des effets significatifs du changement climatique sur la faune de ces monts sous-marins, tels que la diminution de l'oxygène et des eaux plus acides, malgré le fait que les données ne couvrent que 6 années. Par exemple,

sur l'un des sites de surveillance à long terme, les efforts de surveillance ont permis de constater une réduction de 28 % et de 33 % des coraux et des éponges sains et vivants, respectivement (Du Preez et coll., en cours de préparation). Ensemble, ces initiatives de 2024 ont fait progresser les connaissances scientifiques et les capacités de surveillance au sein de la ZPM SK-B, fournissant des informations essentielles pour mieux éclairer la gestion adaptative dans les domaines suivants :

- changements écosystémiques
- processus océanographiques
- impacts du changement climatique



L'équipage à bord du John P. Tully qui s'assure de la sécurité du déploiement du ROPOS lors de l'expédition du NEPDEP de 2024. Crédit photo : Toby Hall (MPO).



## Collaboration et partenariats

En 2024, les scientifiques du CNH et du MPO ont entrepris une série de mesures collaboratives pour promouvoir et étudier la ZPM SK-B par l'entremise de NEPDEP. [L'expédition du NEPDEP de 2024](#) a été approuvée dans le cadre de la [Décennie des Nations Unies pour les sciences océaniques](#) et du programme [Challenger 150](#).

Pour cette expédition, le CNH et le MPO se sont associés à plusieurs organisations, dont :

- le Conseil tribal des Nuuchah-nulth;
- Ocean Networks Canada;
- le Royal British Columbia Museum;
- l'Université de Victoria;
- l'Université de Calgary.

Ensemble, ces organisations ont:

- mené une expédition de surveillance écologique à long terme;
- sensibilisé le public en diffusant des vidéos en continu en direct et en organisant des interactions communautaires en ligne avec l'équipe de l'expédition;
- documenté l'expédition en utilisant la [plateforme océanographique télécommandée \(ROPOS\)](#).

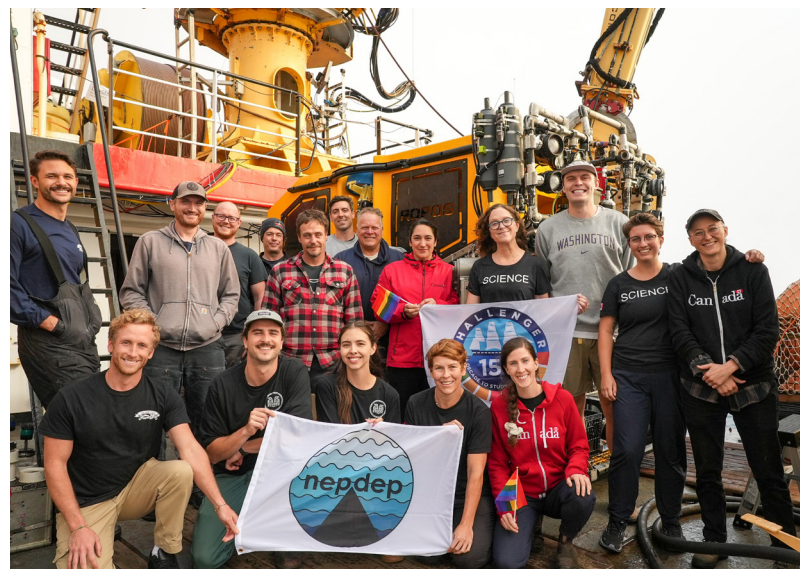


Photo de groupe lors de l'expédition du NEPDEP de 2024. Crédit photo : Toby Hall (MPO).



## Pleins feux sur : les avantages

### Écologiques

La ZPM SK-B protège 3 monts sous-marins, couvrant un vaste éventail de profondeurs et d'habitats divers, contre les pressions humaines telles que la pêche commerciale et la pêche en contact avec le fond. Cette ZPM protège la grande biodiversité découlant des conditions océanographiques uniques, y compris :

- les espèces de haute mer (p. ex. baleines migratrices);
- les espèces des eaux profondes (p. ex. galathées);
- les espèces d'eau peu profonde (p. ex. moules, varech).

### Socioculturels

La zone revêt une importance historique, spirituelle et culturelle pour la Nation Haïda. En GGaw Tlagée Xaad kíl, le dialecte ancien de la langue haïda d'Old Massett, SGáan Kínghlas signifie « être surnaturel regardant vers le haut ». Les récits oraux haïdas comptent d'innombrables histoires liées à l'océan, y compris le SGáan Kínghlas, à l'époque où il s'agissait d'une île. Outre l'importance historique de la zone, les activités en cours, telles que l'expédition du NEPDEP de 2024, permettent d'améliorer les connaissances et l'intendance des océans en diffusant en direct d'explorations en eaux profondes et en liant des scientifiques à des événements communautaires.

### Économiques

Depuis plus de 10 000 ans, les Haïdas sont liés au SGáan Kínghlas et en dépendent pour la pêche et les richesses. Il y avait auparavant une chasse à la baleine (1905 à 1967) et une pêche (1950-2018) commerciales. Aujourd'hui, les principales activités dans la ZPM comprennent la surveillance scientifique et le trafic maritime. La recherche contribue à l'économie de la province par le biais des dépenses pour des provisions, l'entretien des navires et autres. En tant qu'aire de refuge et de croissance de grande biodiversité, la ZPM SK-B pourrait également offrir des avantages économiques futurs en dehors de ses frontières en soutenant les pêches dans les eaux voisines.



## Surveillance et application de la loi

Depuis 2019, la CNH est partenaire du projet pilote du Plan protection des océans pour le système de sensibilisation accrue aux activités maritimes (SAAM) afin de surveiller le trafic maritime. Le système de SAAM fournit des données de système d'identification automatique (SIA) en temps quasi réel par l'intermédiaire de la fusion des données terrestres et satellitaires du ministère de la Défense nationale. En 2022, le Conseil de gestion de la ZPM SK-B a approuvé l'utilisation du système de SAAM par l'équipe technique pour assurer le suivi du trafic maritime dans la ZPM SK-B et dans un rayon de 50 milles marins du sommet du mont sous-marin.

En raison de l'emplacement de la ZPM au large des côtes, les agents de conservation et de protection du MPO patrouillent dans la ZPM à distance. De plus, le programme de surveillance

aérienne et d'application de la loi relative à la pêche (SALP) a permis d'effectuer une patrouille de surveillance aérienne au-dessus de la ZPM pendant un total de 0,83 heure.

Le travail de suivi visant à soutenir la surveillance continue et l'application de la loi dans la ZPM a été renforcé par la couverture à l'aide du satellite radar RADARSAT-2 dans les eaux nationales.

Les opérations de Polar Epsilon de MDA Space génèrent des rapports sur les ZPM du MPO avec les contacts et les associations de navires pour notre Centre d'opérations de la sûreté maritime – Ouest (COSM-O). Les analystes du COSM-O examinent ces rapports et analysent les acquisitions et les détections par des associations avec les SIA. En 2024, il y a eu 25 contacts avec le RADARSAT-2 à proximité ou à l'intérieur de cette ZPM, et 24 d'entre eux ont été identifiés par leur SIA comme étant des navires de pêche. Les navires présentant un comportement de pêche ont été triés en vue d'un suivi par un agent de conservation et de protection.

Aucune infraction en matière de pêche n'a été décelée à la suite des vérifications des données de surveillance électronique à bord des bateaux de pêche.



Le navire John P. Tully en mer lors de l'expédition du NEPDEP de 2024. Crédit photo : Toby Hall (MPO).



## Sensibilisation et mobilisation

Les activités de mobilisation et de sensibilisation sont toujours guidées par le protocole et la stratégie de communication qui ont été élaborés par le Conseil de gestion de la ZPM SK-B afin de mieux faire connaître la ZPM en 2020.

En 2024, plusieurs activités de mobilisation et de sensibilisation ont eu lieu à Haida Gwaii en vue de faire connaître la ZPM. Il s'agit notamment d'événements communautaires comme :

- l'Hospital Day;
- les Skidegate Days;
- la foire automnale de Tlell;
- le festival de musique Edge of the World.

Dans le cadre d'un épisode de [Live It Earth](#), une série éducative en ligne, le CNH et le MPO ont également partagé leurs connaissances sur le SK-B, les écosystèmes des grands fonds et les expéditions avec des étudiants de Haida Gwaii et de tout le Canada.

Au cours de l'expédition du NEPDEP de 2024, le CNH et le MPO ont mené de précieuses recherches dans la ZPM, et ils ont partagé les conclusions avec les communautés locales, nationales et internationales. En plus de la diffusion en direct de toutes les plongées, les partenaires ont organisé des événements « Ship2Shore » qui ont permis à l'équipe en mer de communiquer avec les communautés de Haida Gwaii, y compris G̱aw Tlagée Old Massett et Hḻgaagilda Skidegate.



Les membres de l'équipe lors d'un événement de sensibilisation en direct sur l'expédition du NEPDEP de 2024.  
Crédit photo : Toby Hall (MPO).

Publié par :  
Pêches et Océans Canada.  
Région de la capitale nationale 200 rue Kent, Ottawa, Ontario K1A 0E6  
Also available in English.

© Sa Majesté le Roi du chef du Canada, représenté par la ministre du ministère des Pêches et des Océans, 2026  
Cat. No. Fs1-107F-PDF ISSN 2818-7091

On doit citer la publication comme suit :  
Pêches et Océans Canada. 2026. Rapport annuel de la zone de protection marine (ZPM) du mont sous-marin SĠáan Kínghlas-Bowie Zone 2024. Rapport annuel. Zone de protection marine du mont sous-marin SĠáan Kínghlas-Bowie. 9 p.

