



Pêches et Océans
Canada

Fisheries and Oceans
Canada

NOTES DE TERRAIN 2026 – 2027

Sciences en milieux aquatiques : Fiches d'information
Région du Golfe

© Sa Majesté le Roi du chef du Canada, représenté par la ministre du
ministère des Pêches et des Océans, 2026.

N° de catalogue Fs141-7F-PDF

ISSN 3111-0010

Illustration de la couverture : Œufs de hareng de l'Atlantique (*Clupea harengus*) pondus au printemps.



Source : Jacob Burbank (Fisheries and Oceans Canada)



On doit citer la publication comme suit :

Pêches et Océans Canada. 2026. Notes de terrain 2026-2027 : Sciences en milieux aquatiques.
Fiches d'information. Région du Golfe. ii + 17 pp.

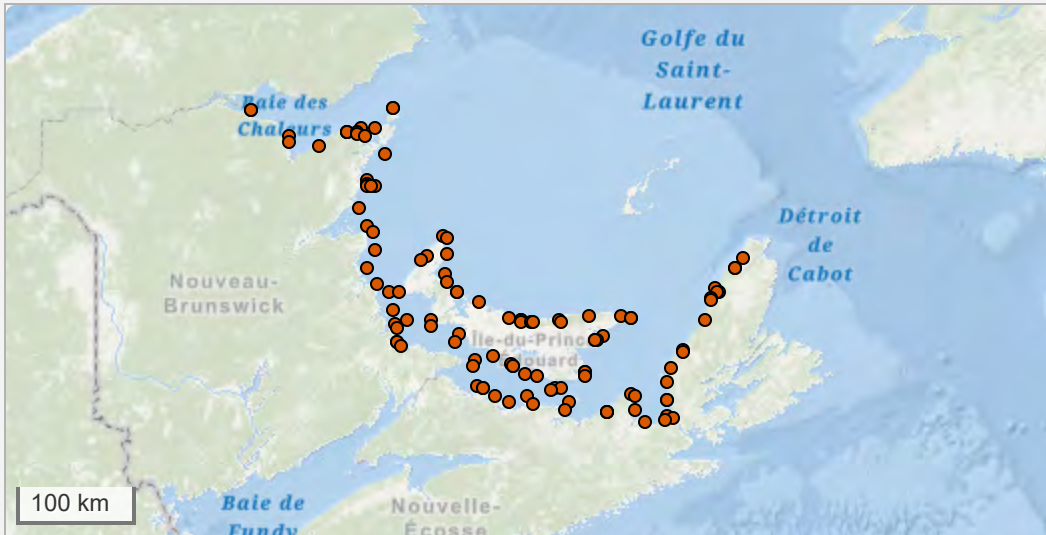
Tableau 1. [Activités scientifiques de terrain](#) de la région du Golfe, triées par catégorie puis par identifiant unique.

CATÉGORIE	IDENTIFIANT UNIQUE	TITRE	PAGE
 <p>Relevés hydrographiques et océanographiques</p>	GLF_FESDCRUS_30	Données de température de zones côtières : Sud du golfe du Saint-Laurent	1
 <p>Évaluations des populations et des écosystèmes</p>	GLF_AHDACE_11	Surveillance pour le programme la qualité du milieu marin - Oxygène dissous : Sud du golfe du Saint-Laurent	2
	GLF_AHDACE_29	Surveillance du crabe vert européen : Région du Golfe	3
	GLF_AHDACE_34	Surveillance de bio-encrassement des espèces aquatiques envahissantes : Région du Golfe	4
	GLF_FESDCRUS_08	Évaluation par SCUBA de la densité des homards : Sud du Golfe du Saint-Laurent	5
	GLF_FESDCRUS_10	Données du relevé scientifique au chalut du crabe des neiges : Sud du Golfe du Saint-Laurent	6
	GLF_FESDCRUS_13	Bio-collecteurs pour le recrutement du homard et du crabe commun : Sud du Golfe du Saint-Laurent	7
	GLF_FESDCRUS_15	Relevé multi-espèces au chalut de fond dans le détroit de Northumberland : Sud du Golfe du Saint-Laurent	8
	GLF_FESDMFM_04	Relevé par navire de recherche sur l'écosystème : Sud du Golfe du Saint-Laurent	9
	GLF_FESDMFM_12	Relevés acoustiques sur les frayères de hareng de l'Atlantique : Zone 4T de l'OPANO	10
	GLF_FESDMFM_14	Relevés acoustiques de hareng: Zone 4T de l'OPANO	11
	GLF_FESDMFM_33	Relevé au filets maillants expérimentaux sur le hareng de l'Atlantique : Sud du Golfe du Saint-Laurent	12
	GLF_FESDSDF_16	Étude sur le saumon de l'Atlantique à l'aide de tubas et de canoës : Nouveau-Brunswick	13
	GLF_FESDSDF_17	Programme filets-pièges pour le saumon de l'Atlantique : Rivières du Nouveau-Brunswick	14

CATÉGORIE	IDENTIFIANT UNIQUE	TITRE	PAGE
	GLF_FESDSDF_18	Programme de pêche électrique du saumon de l'Atlantique : Rivières du Nouveau-Brunswick et de la Nouvelle-Écosse	15
	GLF_FESDSDF_31	Surveillance du bar rayé: Sud du golfe	16
	GLF_FESDSDF_32	Surveillance des saumoneaux de l'Atlantique	17



Données de température de zones côtières Sud du golfe du Saint-Laurent



Le Sir William Alexander de la Garde côtière
canadienne
© Pêches et Océans Canada



Bouées
© Pêches et Océans Canada

IDENTIFIANT UNIQUE
GLF_FESDCRUS_30

CATÉGORIE
Hydrographique et
océanographique

DATES
Toute l'année

ANNÉE DE DÉBUT
1995

RÉCURRENCE
Annuelle

EMPLACEMENTS
Zones de pêche du homard (ZPH)
23A, 23B, 23C, 23D, 24, 25, 26A et
26B

NAVIRE
NGCC *Sir William Alexander*

COURRIEL
Maxime.Ouellet@dfo-mpo.gc.ca

DESCRIPTION

L'objectif du programme est de recueillir des données environnementales côtières afin de mieux comprendre les fluctuations de la température de l'eau et leurs effets sur les espèces marines côtières. Les températures des eaux de fond et de surface sont surveillées dans les eaux côtières du sud du golfe du Saint-Laurent à l'aide d'appareils d'enregistrement électroniques fixés à des bouées de navigation ou à des amarres et réglés pour enregistrer toutes les trente minutes. Depuis 2024, tous les sites sont suivis pour la salinité, la conductivité et la vitesse du son.

OBJECTIFS

1. Suivre les tendances de température à long terme.
2. Soutenir les évaluations des écosystèmes et des espèces.
3. Appuyer la recherche sur les changements climatiques.
4. Informer la gestion des pêches.
5. Améliorer l'accès public et scientifique aux données.

COLLABORATEURS

Garde côtière canadienne, Province de l'Île-du-Prince-Édouard, Association des Pêcheurs de l'Île-du-Prince-Édouard, Comité de planification de la flotte du golfe de la Nouvelle-Écosse

POUR PLUS D'INFORMATIONS

[Données de température de zones côtières dans le sud du golfe du Saint-Laurent](#)



Pêches et Océans
Canada

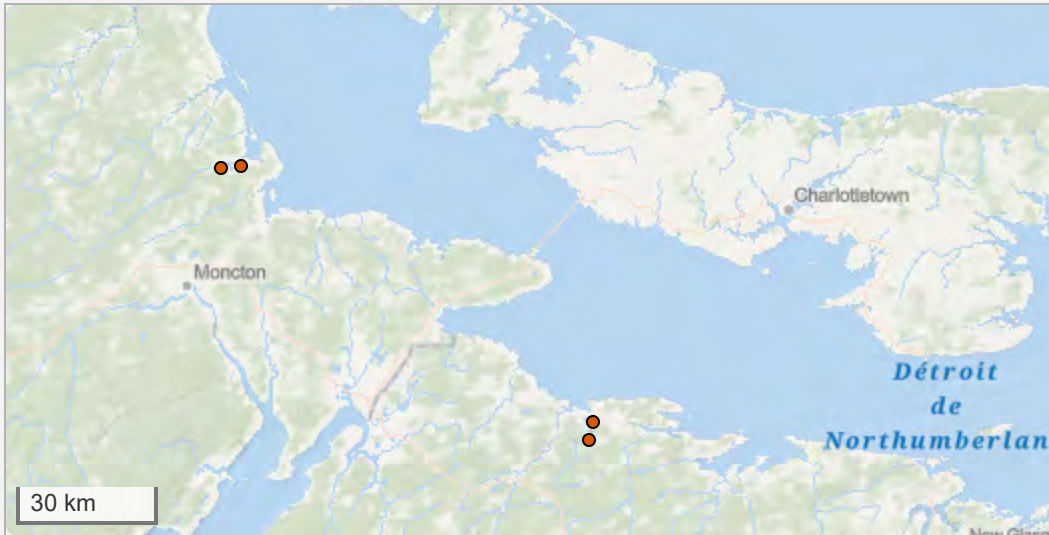
Fisheries and Oceans
Canada

Canada



Surveillance pour le programme la qualité du milieu marin - Oxygène dissous

Sud du golfe du Saint-Laurent



IDENTIFIANT UNIQUE

GLF_AHDACE_11

CATÉGORIE

Évaluations de la population et de l'écosystème

DATES

Juin à septembre

ANNÉE DE DÉBUT

2018

RÉCURRENCE

Annuelle

EMPLACEMENTS

Sites permanents de Cocagne, Nouveau-Brunswick et Pugwash, Nouvelle-Écosse

COURRIEL

Thomas.Guyondet@dfo-mpo.gc.ca



Estuaire

© Pêches et Océans Canada



Sonde d'oxygène dissous sur son mouillage

© Pêches et Océans Canada

DESCRIPTION

Le programme Qualité du milieu marin (QMM) vise à réduire les facteurs de stress dans les écosystèmes côtiers, estuariens et marins. Dans la région du Golfe, la priorité est de s'attaquer à l'enrichissement en nutriments des estuaires du détroit de Northumberland, qui entraîne la prolifération d'algues, une baisse du taux d'oxygène et la disparition des zostères. Le programme surveille la qualité de l'eau (oxygène dissous), en collaboration avec Conservation et Planification Marine de Pêches et Océans Canada (MPO), les provinces, des organisations non gouvernementales (ONG) et des chercheurs.

OBJECTIFS

1. Surveiller l'état trophique des écosystèmes estuariens en suivant les niveaux d'oxygène dissous.
2. Comprendre les effets de l'eutrophisation due à la pollution par les nutriments à l'Île-du-Prince-Édouard et dans le détroit de Northumberland.
3. Élaborer des lignes directrices scientifiques pour réduire les impacts des nutriments et améliorer la santé des estuaires.
4. Créer des modèles prédictifs pour comprendre comment l'utilisation des terres et les débits d'eau influencent les écosystèmes côtiers.

COLLABORATEURS

Coalition pour la durabilité du sud du golfe du Saint-Laurent, Gouvernement provincial de l'Île-du-Prince-Édouard - Communautés, terres et environnement Surveillance de l'eau et de l'air, Institut national de la recherche scientifique, Institut canadien des rivières, Université de Waterloo, Direction des écosystèmes aquatiques, MPO Golfe

POUR PLUS D'INFORMATIONS

[Surveillance pour le programme la qualité du milieu marin dans le sud du golfe du Saint-Laurent](#)
[Gestion de la qualité du milieu marin - travaillons ensemble pour protéger nos océans](#)

2



Pêches et Océans
Canada

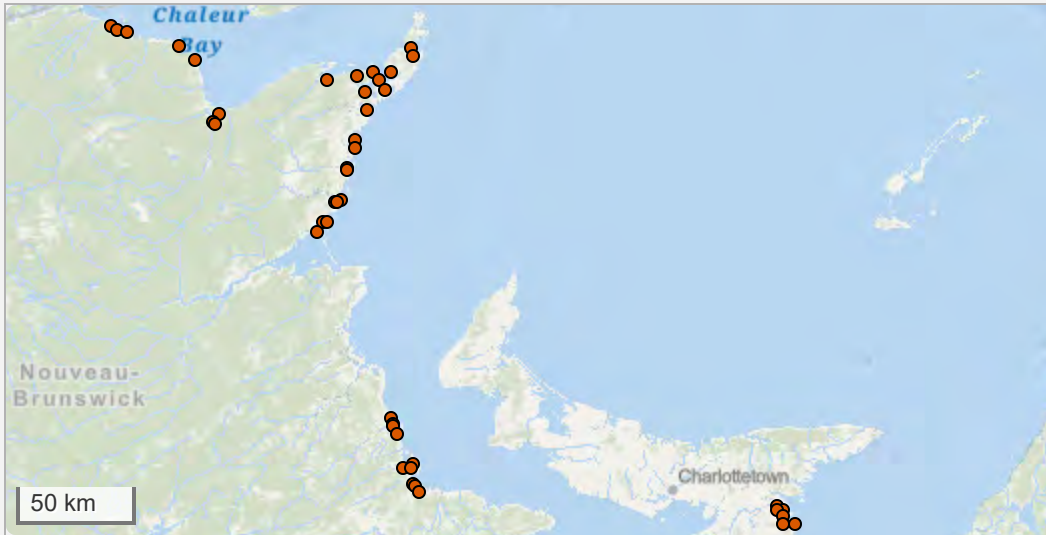
Fisheries and Oceans
Canada

Canada



Surveillance du crabe vert européen

Région du Golfe



IDENTIFIANT UNIQUE

GLF_AHDACE_29

CATÉGORIE

Évaluations de la population et de l'écosystème

DATES

Juin à octobre

ANNÉE DE DÉBUT

2016

RÉCURRENCE

Annuelle

EMPLACEMENTS

Sites de trappage pour la surveillance du crabe vert européen au Nouveau-Brunswick et à l'Île-du-Prince-Édouard.

COURRIEL

Renee.Bernier@dfo-mpo.gc.ca



Piégeage de crabes verts européens.

© Pêches et Océans Canada



Crabes verts européens.

© Pêches et Océans Canada

DESCRIPTION

Fournir des données sur la présence, l'absence et l'abondance du crabe vert européen, espèce non indigène et envahissante, dans certains estuaires du sud du golfe du Saint-Laurent (sGSL) (côtes nord et est du Nouveau-Brunswick et de l'Île-du-Prince-Édouard). Le piégeage a lieu tous les mois, de juin à octobre, pendant 3 à 4 jours consécutifs dans certaines baies. Des enquêtes ciblées sur les crabes verts européens sont menés de manière opportuniste dans les zones côtières situées en dehors de leur aire de répartition connue au sein du sGSL afin de détecter toute propagation supplémentaire.

OBJECTIFS

1. Surveiller l'abondance et la propagation du crabe vert européen dans les estuaires du sGSL.
2. Répondre aux signalements de crabe vert européen et fournir des conseils aux parties prenantes et au public.
3. Collaborer aux évaluations des risques, à la prévention et à l'atténuation des espèces aquatiques envahissantes (EAE) aux niveaux national et régional.
4. Promouvoir la sensibilisation, la gestion et le signalement des EAE par la sensibilisation et l'expertise.

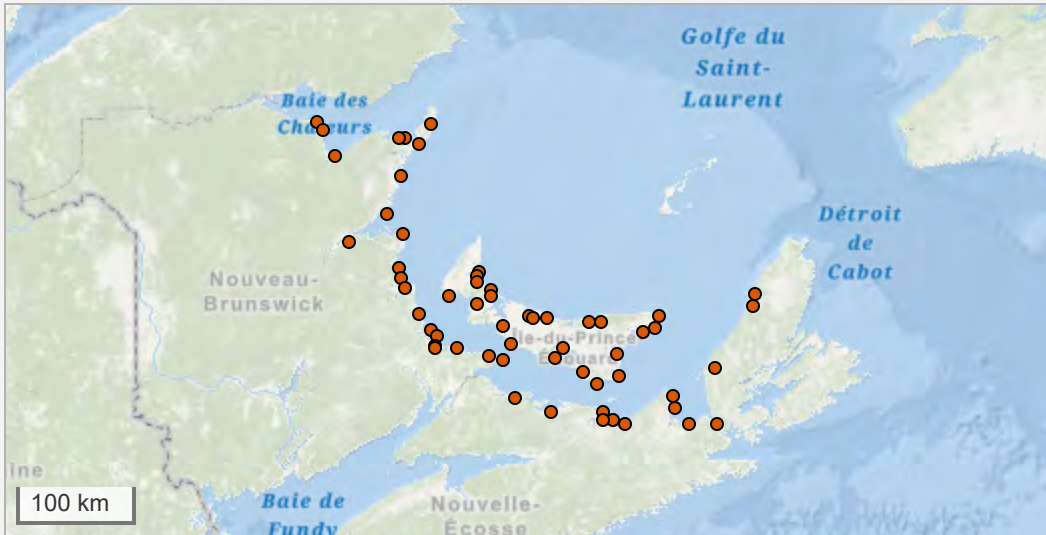
COLLABORATEURS

Port de Belledune, Ministère de l'Agriculture, de l'Aquaculture et des Pêches du Nouveau-Brunswick, Programme national de la gestion des espèces aquatiques envahissantes, Ministère des Pêches, Tourisme, des Sports et de la Culture de l'Île-du-Prince-Édouard, Acadian Bay Entreprises Inc.



Surveillance de bio-encrassement des espèces aquatiques envahissantes

Région du Golfe



IDENTIFIANT UNIQUE

GLF_AHDACE_34

CATÉGORIE

Évaluations de la population et de l'écosystème

DATES

Avril à octobre

ANNÉE DE DÉBUT

2018

RÉCURRENCE

Annuelle

EMPLACEMENTS

Les collecteurs de surveillance de bio-encrassement sont placés à divers ports, marinas et sites aquacoles dans le sud du golfe du Saint-Laurent afin de faire une détection précoce des espèces aquatiques envahissantes.

COURRIEL

Renee.Bernier@dfo-mpo.gc.ca



Collecteur recouvert d'ascidies jaunes

© Pêches et Océans Canada



Pétri recouvert de botrylles étoilés et d'ascidies plissées

© Pêches et Océans Canada

DESCRIPTION

Assurer la détection précoce des espèces aquatiques envahissantes (EAE) et bio-encrassantes nouvellement arrivées et surveiller la propagation, l'établissement et la répartition spatiale des EAE existantes dans les eaux côtières marines du sud du golfe du Saint-Laurent, y compris le nord et l'est du Nouveau-Brunswick, la côte du golfe de la Nouvelle-Écosse et de l'Île-du-Prince-Édouard. Cette surveillance est réalisée au moyen de plaques collectrices de bio-encrassement déployées dans plus de 50 stations réparties dans la région. Celles-ci sont mises en place au printemps et récupérées à l'automne.

OBJECTIFS

1. Donner un aperçu de la répartition et de l'abondance des EAE bio-encrassantes dans la région du golfe.
2. Fournir à la direction du MPO les informations requises sur l'état des EAE dans la région du golfe à des fins d'atténuation et de gestion.
3. Répondre aux signalements de EAE et fournir des conseils aux parties prenantes et au public.
4. Collaborer aux évaluations des risques et projets de prévention de répartition et de contrôle des EAE à l'échelle nationale et régionale.
5. Promouvoir la sensibilisation, la gestion et le signalement des EAE par la sensibilisation et l'expertise.

COLLABORATEURS

Ministère de l'Agriculture, de l'Aquaculture et des Pêches du Nouveau-Brunswick, Parcs Canada, Ministère des Pêches, du Tourisme, des Sports et de la Culture de l'Île-du-Prince-Édouard, Programme national de la gestion des espèces aquatiques envahissantes, Port de Belledune, Gestionnaires de ports et de marinas, Alliance d'aquaculteurs de l'Île-du-Prince-Édouard, Université de l'Île-du-Prince-Édouard, Pêcheurs de bivalves divers

POUR PLUS D'INFORMATIONS

[Données de surveillance de l'encrassement biologique des espèces aquatiques envahissantes](#)



Pêches et Océans
Canada

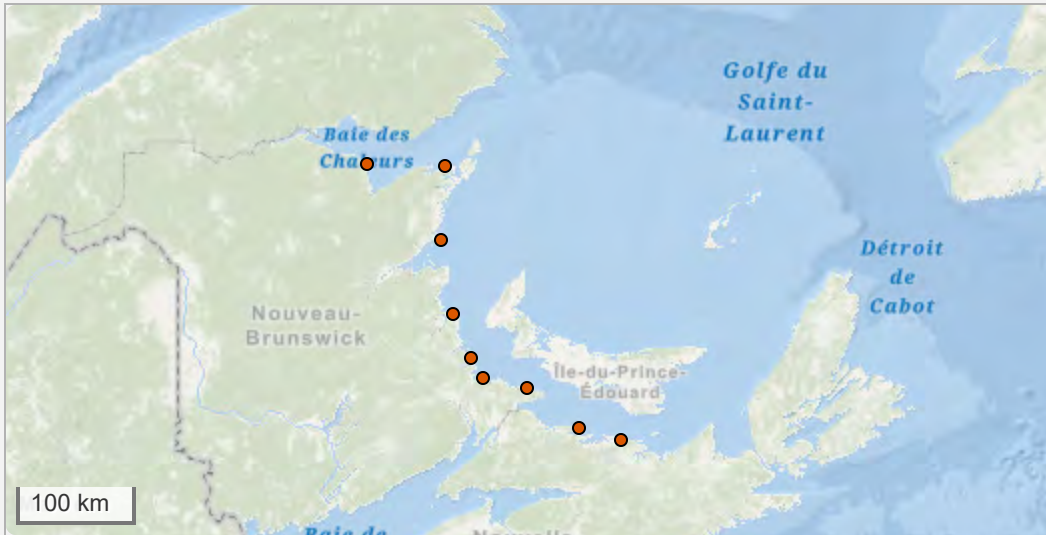
Fisheries and Oceans
Canada

Canada



Évaluation par SCUBA de la densité des homards

Sud du golfe du Saint-Laurent



IDENTIFIANT UNIQUE

GLF_FESDCRUS_08

CATÉGORIE

Évaluations de la population et de l'écosystème

DATES

Juin à août

ANNÉE DE DÉBUT

2000

RÉCURRENCE

Annuelle

EMPLACEMENTS

Sud du golfe du Saint-Laurent

COURRIEL

Natalie.Asselin@dfo-mpo.gc.ca



Relevé en plongée

© Maxime Ouellet (Pêches et Océans Canada)



Relevé en plongée

© Pêches et Océans Canada

DESCRIPTION

Les études en plongée permettent d'observer les populations de homards sans biais lié aux engins de pêche. Les plongeurs SCUBA comptent et mesurent les homards le long de transects, enregistrant les données sous l'eau. Cette méthode fournit des données précises sur l'abondance, la taille, le sexe et les femelles oeuvées, avec peu d'impact. Réalisé sur neuf sites au N.-B. et en N.-É., le projet suit la densité des juvéniles comme indicateur de productivité et explore les variations locales. Les données appuient l'évaluation des stocks et la modélisation des changements futurs.

OBJECTIFS

1. Estimer la densité des homards juvéniles (longueur de carapace de 21 à 40 mm) à chaque site.
2. Utiliser les données SCUBA pour relier le recrutement aux captures.

COLLABORATEURS

Union des pêcheurs des Maritimes (UPM)

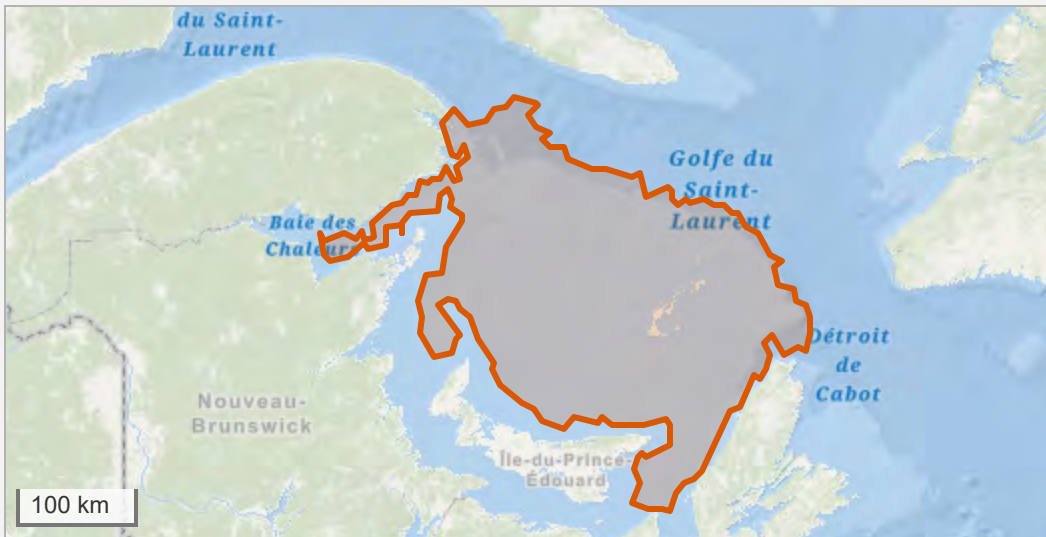
POUR PLUS D'INFORMATIONS

[Étude de plongée sous-marine pour déterminer la structure de la population d'homard et la densité](#)



Données du relevé scientifique au chalut du crabe des neiges

Sud du golfe du Saint-Laurent



IDENTIFIANT UNIQUE

GLF_FESDCRUS_10

CATÉGORIE

Évaluations de la population et de l'écosystème

DATES

Juillet à octobre

ANNÉE DE DÉBUT

1988

RÉCURRENCE

Annuelle

EMPLACEMENTS

Sud du golfe du Saint-Laurent, zone 4T de l'OPANO

NAVIRE

Avalon Voyager II

COURRIEL

Tobie.Surette@dfo-mpo.gc.ca



Avalon Voyager II
© Pêches et Océans Canada



Collecte de données sur le crabe des neiges
© Pêches et Océans Canada

DESCRIPTION

Ce relevé annuel par chalut de fond vise à estimer la biomasse commerciale du crabe des neiges pour la saison à venir. À plus de 350 stations, des données sont recueillies sur la taille, le sexe, la maturité, l'état de la carapace et la présence d'œufs. Le relevé fournit aussi des informations sur d'autres espèces et les conditions océanographiques. Les résultats appuient les évaluations des stocks et les avis scientifiques, orientant les options de capture selon des règles décisionnelles. Depuis 2013, il est financé par un accord de projet conjoint (article 10 de la *Loi sur les pêches*), soutenu par une portion du total autorisé des captures.

OBJECTIFS

1. Recueillir des données post-saison sur le crabe des neiges par relevé au chalut : nombre, taille, sexe, état de la carapace et autres détails biologiques.
2. Analyser les données pour estimer le nombre de crabes des neiges par catégorie (p. ex. matures/immatures) et cartographier la répartition de chaque groupe.
3. Étudier la biologie du crabe des neiges : croissance, reproduction, survie, conditions de l'habitat et réponse aux changements environnementaux.
4. Finaliser les rapports scientifiques via l'examen par les pairs de MPO pour orienter les décisions de capture du crabe des neiges.

COLLABORATEURS

Associations des crabiers acadiens, Les Crabiers du Nord, Association des pêcheurs professionnels crabiers acadiens, Association des crabiers Gaspésiens, Association des crabiers de la baie, Regroupement des pêcheurs professionnels des Îles-de-la-Madeleine, P.E.I. Snow Crab Association, Area 19 Snow Crab Fishermen's Association

POUR PLUS D'INFORMATIONS

[Données du relevé scientifique au chalut du crabe des neiges dans le sud du Golfe du St. Laurent](#)



Pêches et Océans
Canada

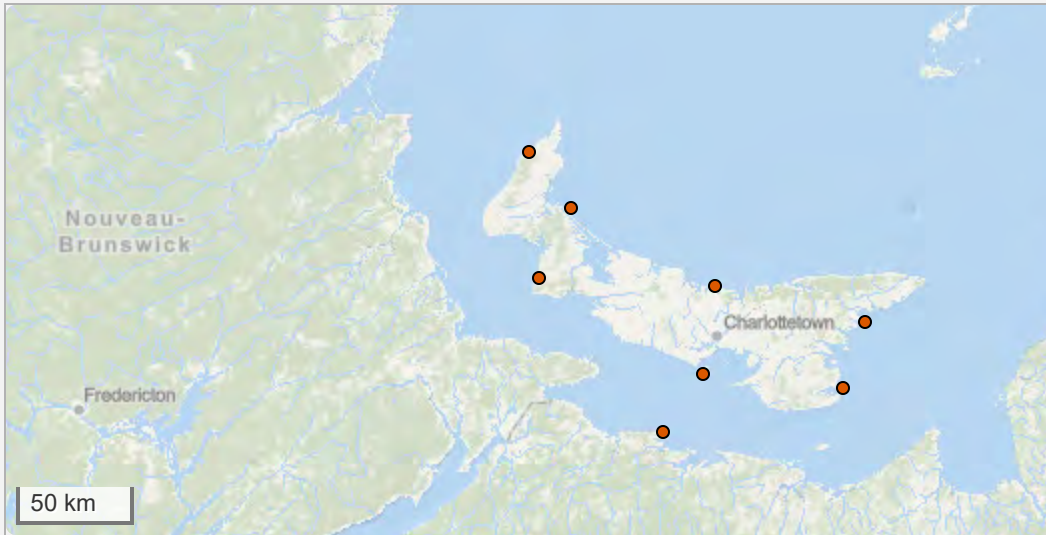
Fisheries and Oceans
Canada

Canada



Bio-collecteurs pour le recrutement du homard et du crabe commun

Sud du golfe du Saint-Laurent



IDENTIFIANT UNIQUE

GLF_FESDCRUS_13

CATÉGORIE

Évaluations de la population et de l'écosystème

DATES

Septembre à octobre

ANNÉE DE DÉBUT

2008

RÉCURRENCE

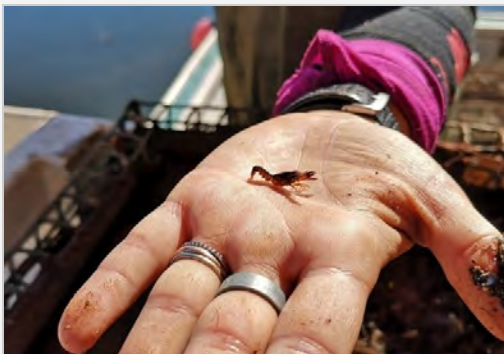
Annuelle

EMPLACEMENTS

Zone de pêche au homard (ZPH)
24, 25, 26A, 26B

COURRIEL

Natalie.Asselin@dfo-mpo.gc.ca



Homard de l'année (<1 an)
© Pêches et Océans Canada



Bio-collecteur rempli de roche et de gravier
© Pêches et Océans Canada

DESCRIPTION

Les bio-collecteurs sont utilisés pour recueillir des données sur le recrutement du homard américain. En plus des homards de l'année, les bio-collecteurs échantillonnent de petits individus d'espèces benthiques dans l'écosystème côtier, notamment les crabes communs, les poissons et les espèces aquatiques envahissantes. Les données de ce projet contribuent à l'estimation du recrutement des homards et des crabes communs dans le sud du golfe du Saint-Laurent.

OBJECTIFS

1. Évaluer le niveau de recrutement annuel des postlarves de homard.
2. Évaluer la densité de crabes communs juvéniles.
3. Surveiller l'assemblage des espèces benthiques côtières.

COLLABORATEURS

Prince Edward Island Fishermen's Association, Gulf Nova Scotia Fleet Planning Board, PEI Department of Fisheries, Tourism, Sport and Culture



Relevé multi-espèces au chalut de fond dans le détroit de Northumberland

Sud du golfe du Saint-Laurent



IDENTIFIANT UNIQUE
GLF_FESDCRUS_15

CATÉGORIE
Évaluations de la population et de l'écosystème

DATES
Juillet à août

ANNÉE DE DÉBUT
2000

RÉCURRENCE
Annuelle

EMPLACEMENTS
Détroit de Northumberland

NAVIRE
NGCC *M. Perley*

COURRIEL
Natalie.Asselin@dfo-mpo.gc.ca



NGCC *M. Perley*
© Nicolas Rolland (Pêches et Océans Canada)



Étude au chalut multi-espèces
© Pêches et Océans Canada

DESCRIPTION

Cette étude a pour objectif d'obtenir un indice de l'abondance du homard américain (*Homarus americanus*) dans le détroit de Northumberland. Elle fournit également des informations indépendantes de la pêche pour toutes les espèces capturées par le chalut.

OBJECTIFS

1. Soutenir les évaluations des stocks à l'aide d'indicateurs indépendants de la pêche, en mettant l'accent sur l'abondance et la productivité du homard.
2. Collecter et intégrer les données océanographiques et les échantillons d'eau dans les bases nationales pour la surveillance environnementale.
3. Générer des données multi-espèces pour répondre à divers besoins scientifiques et de gestion.

COLLABORATEURS

Garde côtière canadienne

POUR PLUS D'INFORMATIONS

[Données du relevé multi-espèces au chalut de fond du détroit de Northumberland](#)



Relevé par navire de recherche sur l'écosystème Sud du golfe du Saint-Laurent



IDENTIFIANT UNIQUE

GLF_FESDMFM_04

CATÉGORIE

Évaluations de la population et de l'écosystème

DATES

Fin août à la fin septembre

ANNÉE DE DÉBUT

1971

RÉCURRENCE

Annuelle

EMPLACEMENTS

Sud du golfe du Saint-Laurent

NAVIRE

NGCC *Capt. Jacques Cartier*

COURRIEL

Stephanie.Ratelle@dfo-mpo.gc.ca



NGCC *Capt. Jacques Cartier*
© Pêches et Océans Canada



Photo dans le labo du NGCC *Capt. Jacques Cartier*
© Pêches et Océans Canada

DESCRIPTION

Le relevé multi-espèces fournit une source d'information indépendante de la pêche sur les organismes marins capturés par le chalut. Des scientifiques et des étudiants recueillent des données sur les poissons de fond, les invertébrés et les conditions océaniques. Ces informations permettent d'estimer les populations de poissons, d'identifier la répartition des espèces et de définir les limites de pêche. Le projet comprend un relevé annuel, des travaux en laboratoire pour étudier l'âge et la santé des poissons, ainsi que l'utilisation de capteurs et d'équipements acoustiques. Les résultats sont ajoutés à une base de données à long terme afin de suivre les changements dans l'écosystème et de soutenir la recherche sur plus de 70 espèces.

OBJECTIFS

1. Recueillir des données pour évaluer l'abondance et la répartition des espèces démersales ou de fond exploitées commercialement.
2. Fournir l'information à la base des évaluations des stocks d'espèces commerciales et du potentiel de rétablissement des espèces en péril.
3. Le programme de scalimétrie soutient les modèles basés sur l'âge, qui sont essentiels pour comprendre la dynamique des populations.
4. Source de données sur la température de l'eau, la salinité, l'oxygène dissous, la fluorescence, les nutriments, le phytoplancton et le zooplancton
5. Entreprend des projets de recherche spéciaux afin d'améliorer la compréhension de la dynamique et de l'écologie de ces espèces.

COLLABORATEURS

Garde côtière canadienne

POUR PLUS D'INFORMATIONS

[Données du relevé par navire de recherche sur l'écosystème du sud du golfe du Saint-Laurent](#)



Pêches et Océans
Canada

Fisheries and Oceans
Canada

Canada



Relevés acoustiques sur les frayères de hareng de l'Atlantique

Zone 4T de l'OPANO



IDENTIFIANT UNIQUE

GLF_FESDMFM_12

CATÉGORIE

Évaluations de la population et de l'écosystème

DATES

Saison de pêche du hareng d'automne (août à octobre)

ANNÉE DE DÉBUT

2015

RÉCURRENCE

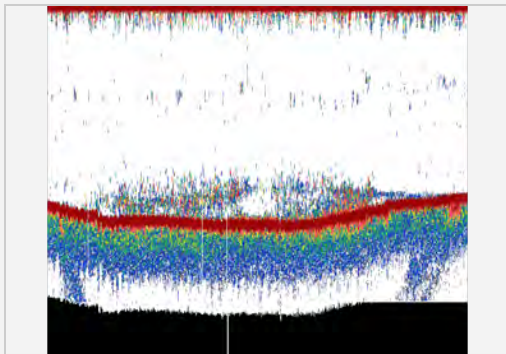
Annuelle

EMPLACEMENTS

Sud du golfe du Saint-Laurent

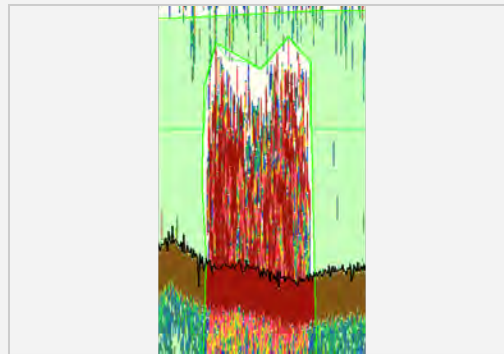
COURRIEL

laurie.maynard@dfp-mpo.gc.ca



Données acoustiques

© Pêches et Océans Canada - Nicolas Rolland



Banc de hareng

© Pêches et Océans Canada, Région du Golfe

DESCRIPTION

Pêches et Océans Canada (MPO) et les associations de pêche du sud du golfe du Saint-Laurent collaborent sur un relevé acoustique sur les zones de frai afin d'estimer la biomasse de hareng de l'Atlantique. L'enquête, réalisée de nuit, utilise des transects aléatoires à l'intérieur d'une zone définie et est menée par des navires commerciaux suivant les protocoles du MPO. L'enquête acoustique sur les zones de frai vise à fournir une estimation de la biomasse de frai entre les régions, utilisée comme indice d'abondance pour l'évaluation du stock de hareng de l'automne dans la division 4T.

OBJECTIFS

1. Estimer la taille des bancs de harengs par des relevés acoustiques hebdomadaires selon un plan d'échantillonnage défini.
2. Détecter le moment de frai du hareng grâce à un relevé hebdomadaire avant, pendant et après la saison de pêche.
3. Estimer l'utilisation annuelle des zones de frai dans tout le Golfe.

COLLABORATEURS

Union des pêcheurs des Maritimes (UPM), Association des pêcheurs de l'Île-du-Prince-Édouard (APIPE), L'Association de gestion halieutique autochtone Mi'gmaq et Wolastoqey (AGHAMW)

POUR PLUS D'INFORMATIONS

[Relevés acoustiques sur les frayères de hareng de l'Atlantique dans la zone OPANO 4T](#)



Relevés acoustiques de hareng

Zone 4T de l'OPANO



IDENTIFIANT UNIQUE
GLF_FESDMFM_14

CATÉGORIE
Évaluations de la population et de l'écosystème

DATES
Septembre à octobre

ANNÉE DE DÉBUT
1991

RÉCURRENCE
Annuelle

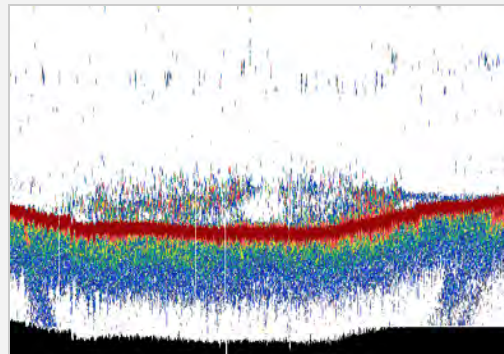
EMPLACEMENTS
Baie-des-Chaleurs et Miscou

NAVIRE
R/V *Novus*, NGCC *M. Perley*

COURRIEL
laurie.maynard@dfo-mpo.gc.ca



Le M. Perley de la Garde côtière canadienne
© Pêches et Océans Canada



Acoustique de hareng
© Pêches et Océans Canada

DESCRIPTION

Le Relevé Acoustique Annuelle sur le Hareng a pour objectif de récolter des échantillons et d'estimer la biomasse indépendamment de la pêche commerciale, pour les composantes reproductrices du printemps et de l'automne. Le relevé récolte également des données sur l'écosystème, telles que le zooplancton et les données océanographiques. Des équipements hydroacoustiques sont utilisés pour détecter les poissons et estimer la biomasse, tandis que les chaluts de fond confirment la présence de harengs et fournissent des données taille-âge permettant d'estimer la capture-à-l'âge. Le programme soutient également les activités de recherche qui améliorent la compréhension de la dynamique de la population de harengs et des interactions de l'écosystème.

OBJECTIFS

1. Enregistrement des données acoustiques le long de transect.
2. Caractériser la distribution et la biomasse du hareng.
3. Confirmer la présence de hareng avec les données d'échantillonnage de chalut de fond.
4. Soutenir le développement d'indices d'abondance avec la biomasse et les données de taille-âge.
5. Permettre des évaluations basées sur l'écosystème.

COLLABORATEURS

Garde côtière canadienne

POUR PLUS D'INFORMATIONS

[Relevés acoustiques de hareng de l'Atlantique dans la zone OPANO 4T](#)





Relevé au filets maillants expérimentaux sur le hareng de l'Atlantique

Sud du golfe du Saint-Laurent



IDENTIFIANT UNIQUE

GLF_FESDMFM_33

CATÉGORIE

Évaluations de la population et de l'écosystème

DATES

Saison de pêche commerciale au printemps (avril-mai) et à l'automne (août-octobre)

ANNÉE DE DÉBUT

2002

RÉCURRENCE

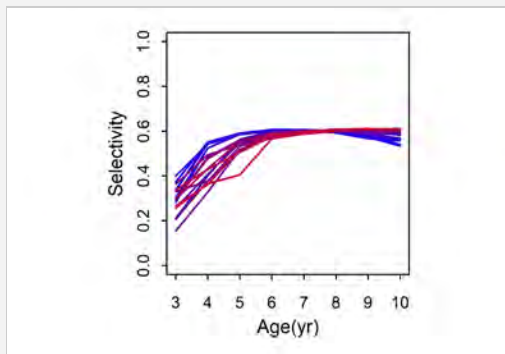
Annuelle

EMPLACEMENTS

Sud du golfe du Saint-Laurent

COURRIEL

laurie.maynard@dfo-mpo.gc.ca



Graphique - Sélectivité selon l'âge

© Laurie Maynard (Pêches et Océans Canada)



Filet maillant

© Pêches et Océans Canada

DESCRIPTION

Le relevé au filets maillants expérimentaux sur le hareng de l'Atlantique est réalisée en collaboration avec les pêcheurs commerciaux de hareng de l'Atlantique et utilise des filets maillants multi-mailles standardisés. Les filets sont déployés sur les zones de frai pendant les saisons de pêche commerciale du printemps et de l'automne et sont utilisés pour estimer la sélectivité. Les données collectées contribuent aux évaluations des stocks de hareng du printemps et de l'automne de la Division 4T de l'Organisation des pêches de l'Atlantique Nord-Ouest.

OBJECTIFS

1. Les captures et les échantillons permettent l'estimation de la sélectivité par taille de maille et âge.
2. Les données donnent un indices de changements dans le temps de la sélectivité.
3. Les données fournissent des informations sur la composition démographique des harengs sur les zones de frai.

COLLABORATEURS

Union des pêcheurs des Maritimes, Association des pêcheurs de l'Île-du-Prince-Édouard, L'Association de gestion halieutique autochtone Mi'gmaq et Wolastoqey, Pêcheurs

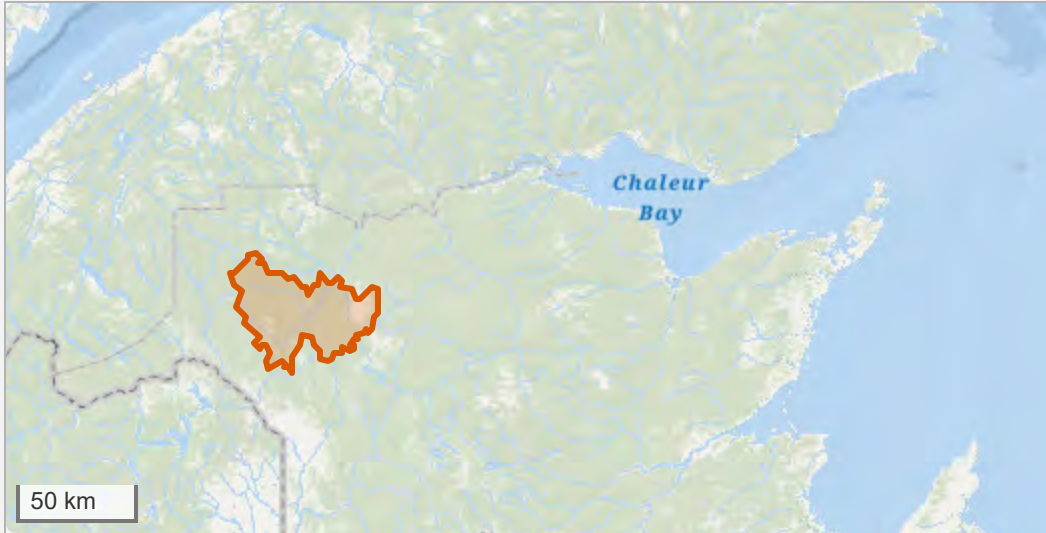
POUR PLUS D'INFORMATIONS

[sGSL \(division 4T de l'OPANO\) relevés expérimentaux au filet maillant sur le hareng de l'Atlantique](#)



Étude sur le saumon de l'Atlantique à l'aide de tubas et de canoës

Nouveau-Brunswick



IDENTIFIANT UNIQUE

GLF_FESDSDF_16

CATÉGORIE

Évaluations de la population et de l'écosystème

DATES

Septembre à octobre

ANNÉE DE DÉBUT

2001

RÉCURRENCE

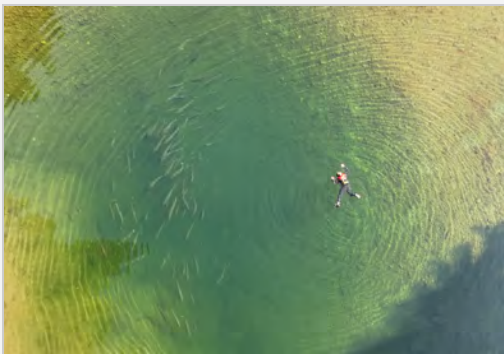
Annuelle

EMPLACEMENTS

Haut-Ristigouche, Nouveau-Brunswick

COURRIEL

Michael.Coffin@dfo-mpo.gc.ca



Relevé en plongée libre

© Kirby Morrill (Pêches et Océans Canada)



Activité de plongée avec tuba

© Colin Macfarlane (Pêches et Océans Canada)

DESCRIPTION

Les relevés effectués en plongée libre fournissent des estimations indépendantes de la pêche concernant les saumons adultes de l'Atlantique. Des équipes formées comptent visuellement les saumons et enregistrent leur taille pendant qu'elles plongent en apnée. Ces observations directes sont complétées par des données provenant de la pêche sportive afin d'éclairer l'évaluation des stocks pour la zone de pêche au saumon (ZPS) 15. Cette approche s'inscrit dans le cadre d'un programme d'évaluation plus large ciblant trois stades de vie: la migration des saumoneaux, la communauté des juvéniles et la population adulte.

OBJECTIFS

1. Fournir un décompte indépendant des pêches de saumons adultes de l'Atlantique.



Programme filets-pièges pour le saumon de l'Atlantique

Rivières du Nouveau-Brunswick



IDENTIFIANT UNIQUE

GLF_FESDSDF_17

CATÉGORIE

Évaluations de la population et de l'écosystème

DATES

Mai à octobre

ANNÉE DE DÉBUT

1950

RÉCURRENCE

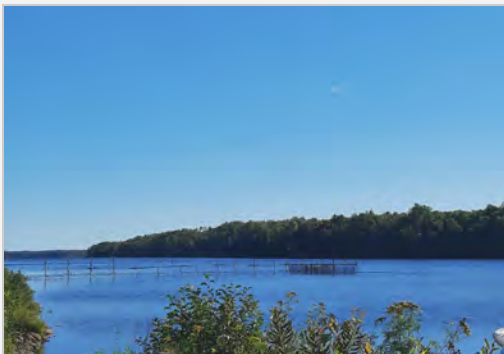
Annuelle

EMPLACEMENTS

Rivière Miramichi, Nouveau-Brunswick

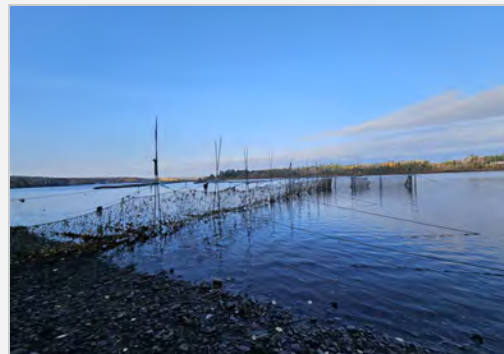
COURRIEL

Michael.Coffin@dfo-mpo.gc.ca



Filet-piège à Millerton

© Kari Underhill (Pêches et Océans Canada)



Filet-piège à Cassilis

© Kelsey McGee (Pêches et Océans Canada)

DESCRIPTION

Les filets-pièges installés dans la rivière Miramichi (de mai à octobre, à Cassilis et Millerton) capturent des saumons de l'Atlantique et d'autres espèces diadromes afin de recueillir des données biologiques et d'étayer les estimations de population par marquage-recapture. Ils fournissent également des informations clés sur d'autres espèces telles que le gaspareau, l'aloise d'Amérique, et le bar rayé. Les données provenant de tous les filets-pièges contribuent à la modélisation des populations et aux décisions de gestion, et sont mises à disposition à des fins de recherche et de surveillance.

OBJECTIFS

1. Estimer l'abondance des saumons et l'efficacité du piège par capture-marquage-recapture.
2. Recueillir des données biologiques, incluant la longueur, le poids et l'âge.
3. Appuyer la compréhension du cycle de vie du saumon et sa conservation par la collecte de données.

COLLABORATEURS

Première Nation Natoaganeg, Premières Nations Metepenagiag

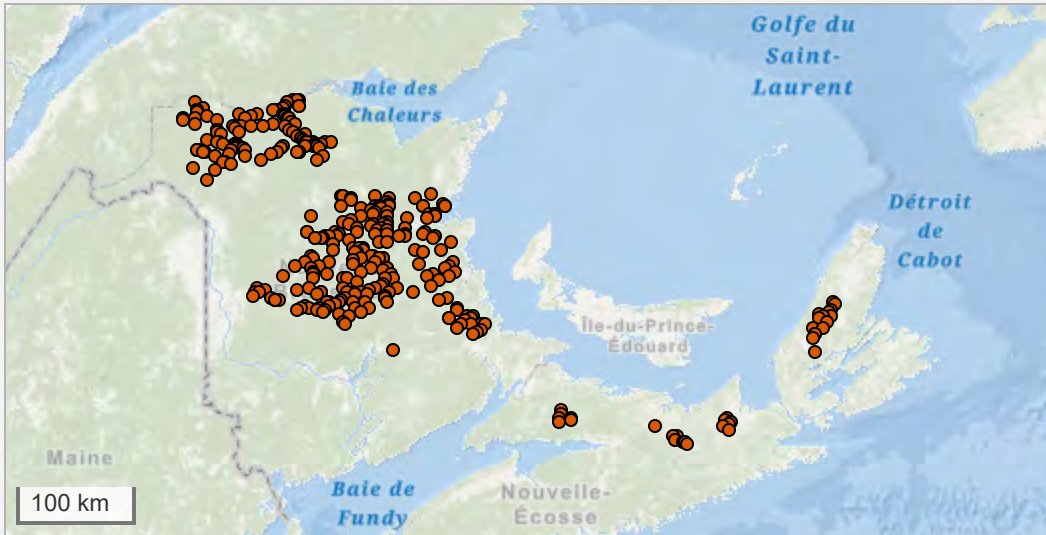
POUR PLUS D'INFORMATIONS

[Dénombrement des saumons de l'Atlantique dans les rivières](#)



Programme de pêche électrique du saumon de l'Atlantique

Rivières du Nouveau-Brunswick et de la Nouvelle-Écosse



IDENTIFIANT UNIQUE

GLF_FESDSDF_18

CATÉGORIE

Évaluations de la population et de l'écosystème

DATES

Août à octobre

ANNÉE DE DÉBUT

1968

RÉCURRENCE

Annuelle

EMPLACEMENTS

Rivières du Nouveau-Brunswick et de la Nouvelle-Écosse

COURRIEL

Michael.Coffin@dfo-mpo.gc.ca



Site de pêche électrique

© Pêches et Océans Canada



Pêche électrique

© Pêches et Océans Canada

DESCRIPTION

Le programme d'électropêche surveille les jeunes saumons de l'Atlantique dans les rivières d'eau douce du Nouveau-Brunswick et de la Nouvelle-Écosse. Chaque automne, des équipes formées visitent des sites fixes pour évaluer l'abondance des saumoneaux à l'aide d'équipement électropêche, qui étourdit temporairement les poissons pour permettre leur capture et leur remise à l'eau en toute sécurité. Elles enregistrent la taille et l'âge des poissons (à partir des structures des écailles) et notent les autres espèces présentes. Ces données appuient les évaluations régionales des stocks et permettent de suivre les tendances à long terme des populations de saumon.

OBJECTIFS

1. Surveiller l'abondance des saumons atlantiques juvéniles à différents stades de leur vie dans les habitats d'eau douce.
2. Recueillir des données sur les autres espèces de poissons d'eau douce rencontrées au cours des études.
3. Utiliser une équipe d'électropêche standardisée de trois personnes (ou quatre pour les sites fermés) afin d'assurer une méthode d'échantillonnage cohérente.

COLLABORATEURS

Groupe de conservation Mi'kmaw, Première Nation Natoaganeg, Première Nation Listuguj, Ministère des Forêts, de la Faune et des Parcs

POUR PLUS D'INFORMATIONS

[Portail du gouvernement ouvert - Données sur la pêche électrique du N.-B. et de la N.-É.](#)

15



Pêches et Océans
Canada

Fisheries and Oceans
Canada

Canada



Surveillance du bar rayé

Sud du golfe



IDENTIFIANT UNIQUE

GLF_FESDSDF_31

CATÉGORIE

Évaluations de la population et de l'écosystème

DATES

Printemps (mai à juin)

ANNÉE DE DÉBUT

1993

RÉCURRENCE

Annuelle

EMPLACEMENTS

Miramichi, Nouveau-Brunswick

COURRIEL

Michael.Coffin@dfo-mpo.gc.ca



Filet piège

© Sam Hudson (Pêches et Océans Canada)



Bar rayé

© Sam Hudson (Pêches et Océans Canada)

DESCRIPTION

Depuis 1993, le bar rayé du sud du golfe du Saint-Laurent est suivi sur les frayères de la Miramichi Nord-Ouest. Chaque mai, les poissons sont marqués et échantillonnés aux filets-pièges, puis en juin, les prises de gaspareaux sont vérifiées afin d'estimer la taille de la population. Les données recueillies aux filets-pièges de Pêches et Océans à Millerton et Cassilis renforcent l'évaluation. Depuis 2003, des émetteurs acoustiques suivent leurs déplacements dans la Miramichi et le sud du golfe, fournissant des données essentielles pour estimer le nombre de reproducteurs et soutenir la gestion de la population.

OBJECTIFS

1. Marquer et prélever des échantillons de bars rayés dans les frayères chaque printemps.
2. Estimer la taille de la population à l'aide des données issues du marquage-recapture et des filets pièges.
3. Suivre les déplacements du bar rayé à l'aide d'émetteurs acoustiques.
4. Fournir des données pour soutenir la gestion et la conservation des pêches.

COLLABORATEURS

Pêcheurs commerciaux de gaspareau du nord-ouest de la Miramichi, Première nation Natoaganeg, Association pour la protection du saumon du Northumberland, Province de Québec, Association des pêcheurs du sud-est



Surveillance des saumoneaux de l'Atlantique

Nouveau-Brunswick



IDENTIFIANT UNIQUE

GLF_FESDSDF_32

CATÉGORIE

Évaluations de la population et de l'écosystème

DATES

Printemps (avril à juin)

ANNÉE DE DÉBUT

2001

RÉCURRENCE

Annuelle

EMPLACEMENTS

Roues à saumoneaux du Nouveau-Brunswick

COURRIEL

Michael.Coffin@dfo-mpo.gc.ca



Saumoneau

© Pêches et Océans Canada



Saumon Atlantique

© Pêches et Océans Canada

DESCRIPTION

Chaque printemps, des roues à saumoneaux sont installées sur la Restigouche et dans ses principaux affluents afin de surveiller la migration des saumoneaux de l'Atlantique. Les roues sont généralement mises en place en avril, les passages durant environ quatre semaines et se terminant au début de juin. Des vérifications quotidiennes permettent de s'assurer que les saumoneaux sont relâchés après avoir enregistré leur abondance, leur longueur, leur poids et leur âge (déterminé à partir de la longueur et des structures des écailles). Les données recueillies alimentent des modèles du cycle de vie servant à estimer le recrutement du saumon et à orienter les efforts de conservation.

OBJECTIFS

1. Suivre le moment, la durée et l'abondance des saumoneaux qui migrent vers l'aval dans les rivières d'eau douce chaque printemps.
2. Recueillir des données sur l'abondance, la taille, le poids et l'âge des saumoneaux à partir des structures d'écailles.
3. Fournir des données pour les modèles du cycle de vie afin d'estimer le recrutement du saumon et d'améliorer les évaluations des stocks de population.
4. Appuyer la conservation en informant les stratégies visant à protéger les populations de saumon de l'Atlantique et à soutenir les pêches.
5. Comparer les schémas de migration des saumoneaux entre les rivières et les années afin de suivre les variations spatiales et temporelles des populations.

COLLABORATEURS

Première Nation Listuguj, Première Nation d'Eel River, Ministère des Forêts, de la Faune et des Parcs, GINU

POUR PLUS D'INFORMATIONS

[Jeu de données de saumoneaux de saumon Atlantique de la rivière Kedgwick, Nouveau-Brunswick](#)

17



Pêches et Océans
Canada

Fisheries and Oceans
Canada

Canada



Canada

SCIENCE