

RAPPORT ANNUEL ZONE DE PROTECTION MARINE EN
VERTU DE LA LOI SUR LES OCÉANS 2023



Crédit photo : H. Moors-Murphy

2023

RAPPORT ANNUEL

Zone de protection marine
Banc de Sainte-Anne



Pêches et Océans
Canada

Fisheries and Oceans
Canada

Canada

Contenu



En bref



Faits saillants



Pleins feux sur : Avantages



Éducation et sensibilisation



Recherche et suivi



Collaborations et partenariats



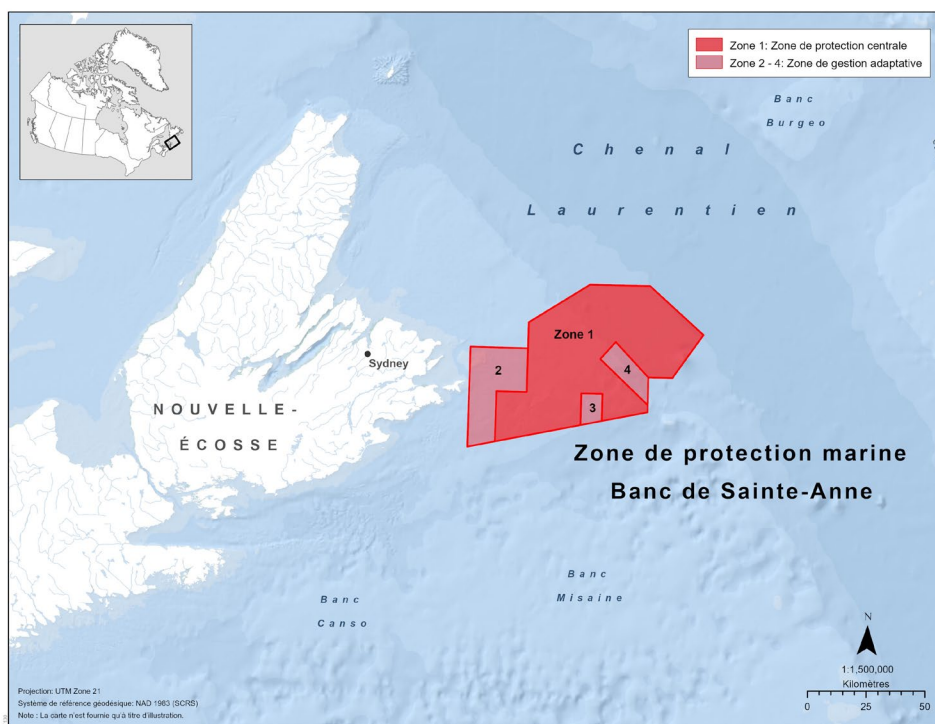
Surveillance et application de la loi



Gestion et gouvernance



Regard sur l'année à venir





En bref

Date de désignation :

2017

Superficie :

4 364 km²

Contribution aux objectifs de conservation marine :

0,08 %

Emplacement :

Cette ZPM est située à l'est de l'île du Cap-Breton, en Nouvelle Écosse (N.-É.), dans la biorégion du plateau néo-écossais; océan Atlantique.

Gérée par :

Pêches et Océans Canada (MPO)

Reconnaissance :

Le banc de Sainte-Anne est situé à Unama'ki, un district de Mi'kma'ki, le territoire ancestral non cédé des Mi'kmaq.

Zones :

Il y a quatre zones de gestion : une zone de protection centrale où l'activité humaine est minimale (zone 1) et trois zones de gestion adaptative (zones 2, 3 et 4), où des activités à faible incidence peuvent être autorisées.



Faits saillants

Après plusieurs années d'élaboration, le [Plan de gestion de la zone de protection marine du banc de Sainte-Anne](#) a été finalisé et approuvé aux fins de publication en décembre 2023. Le plan de gestion a été élaboré en collaboration avec le Comité consultatif du Banc de Sainte-Anne, dont les membres représentent :

- les Mi'kmaq de la Nouvelle-Écosse;
- le milieu universitaire;
- des organisations non gouvernementales de l'environnement (ONGE);
- des ministères fédéraux et provinciaux;
- des organisations autochtones;
- des membres de l'industrie de la pêche;
- d'autres utilisateurs des ressources marines.



Source : Région de Terre-Neuve du MPO

Le MPO et les Mi'kmaq de la Nouvelle-Écosse continuent de travailler ensemble en vue d'établir un partenariat pour la gouvernance et la gestion futures de la ZPM par l'entremise d'un groupe de travail.

Du fait du mauvais temps et de la mer agitée en 2023, il a été difficile pour les équipes scientifiques de prendre la mer et d'effectuer des travaux sur le terrain dans la ZPM. Néanmoins, plusieurs projets de recherche et de surveillance ont été menés dans la ZPM au cours de l'année.

En 2023, deux grands navires commerciaux, le vraquier *Genco Endeavour* et le pétrolier *Patrona I*, sont restés échoués dans la ZPM pendant plusieurs jours en raison de problèmes de moteur. Les deux événements ont fait l'objet d'une surveillance étroite et aucun incident ou déversement n'a été associé à ces événements.



Pleins feux sur : Avantages

Écologiques

Située dans la partie intérieure de l'est du plateau néo-écossais, la ZPM est composée d'une grande variété d'habitats allant des zones peu profondes du banc Scatarie aux profondeurs du chenal Laurentien. Le banc de Sainte-Anne fait partie d'un couloir de migration clé pour les mammifères marins et les poissons qui entrent dans le golfe du Saint-Laurent et en sortent. La ZPM fournit un habitat à plusieurs espèces commerciales (p. ex. le flétan) et non commerciales (p. ex. des pennatules et des éponges), ainsi qu'à plusieurs espèces menacées, en voie de disparition et épuisées, par exemple :

- Loup atlantique
- Morue franche
- Sébaste
- Merluche blanche
- Plie canadienne

Socioculturels

Les Mi'kmaq de la Nouvelle-Écosse ont été les premiers à habiter et à utiliser la région qu'on appelle aujourd'hui le banc de Sainte-Anne. Depuis des temps immémoriaux, les Mi'kmaq pêchent ici et la région demeure une ressource importante sur le plan culturel, notamment en tant que source de nourriture. De plus, les activités de pêche des Mi'kmaq sur la côte d'Unama'ki favorisent le bien-être des collectivités Mi'kmaq.

Économiques

Les débarquements déclarés des pêches commerciales dans la ZPM du banc de Sainte-Anne sont le poisson de fond et le crabe des neiges.

Les activités de pêche des Mi'kmaq sur la côte d'Unama'ki génèrent d'importants revenus pour les collectivités Mi'kmaq.

Des pêches commerciales non autochtones sont également pratiquées sur le banc de Sainte-Anne et autour de celui-ci depuis des siècles, à partir des années 1500, lorsque les bateaux de pêche portugais, espagnols, français et britanniques y venaient pour la saison estivale de pêche du poisson de fond, et ont par la suite établi des collectivités de pêche permanentes à Canso et ailleurs le long de la côte de la Nouvelle-Écosse.

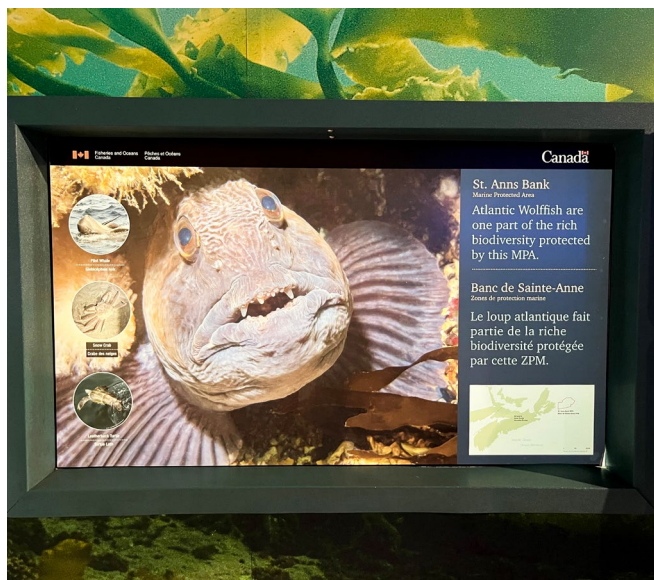


Éducation et sensibilisation

En février 2023, la ZPM du banc de Sainte-Anne a été présentée dans le cadre d'un exposé lors de la conférence du Congrès international sur les aires marines protégées ([IMPACS](#)) à Vancouver.

En octobre 2023, la ZPM a également été discutée lors de [l'atelier des Marine Mammal Twinning Partners](#) (projet de gouvernance des océans de l'UE) organisé au sanctuaire marin national de Stellwagen Bank (États-Unis).

Le Musée des pêches de l'Atlantique à Lunenburg, en Nouvelle-Écosse, a un nouveau panneau qui



Crédit photo : A. McFarland

présente la ZPM du banc de Sainte-Anne et sa biodiversité marine.

Plusieurs œuvres d'art ont été commandées pour le Plan de gestion du banc de Sainte-Anne, notamment l'illustration artistique de la couverture, réalisée par Loretta Gould, une artiste Mi'kmaw, et des peintures de plusieurs espèces réalisées par Molly Wells, une illustratrice scientifique.

Le banc de Sainte-Anne a également été mis en vedette dans le balado de Clocean, Wta'n : *Our living ocean* (par le Maritimes Aboriginal Peoples Council) dans un épisode sur les ZPM.



Recherche et suivi

Malgré les conditions météorologiques difficiles sur le banc de Sainte-Anne pendant la majeure partie de 2023, un certain nombre d'activités de recherche ont été menées dans la ZPM.

Durant l'été, les scientifiques du MPO a navigué dans la ZPM pour récupérer et déployer plusieurs bouées de surveillance acoustique passive. La surveillance acoustique passive permet aux chercheurs de surveiller toute l'année la présence des espèces de cétacés et les sources de bruit anthropiques à l'intérieur et autour de la ZPM.



Crédit photo : P. Lawton and K. Phelan



Crédit photo : B. Zisseron

En août 2023, une équipe de chercheurs du MPO a prélevé des échantillons d'ADN environnemental (ADNe) dans plusieurs zones de la ZPM.

Ce type d'échantillonnage est une méthode non invasive utilisée pour surveiller la biodiversité, qui consiste à échantillonner l'eau pour l'analyser afin d'en extraire l'ADN flottant librement et de le séquencer. Dans ce projet, l'ADNe sert à évaluer la diversité des poissons et des invertébrés afin de faciliter la surveillance à long terme de la biodiversité dans le banc de Sainte-Anne.

En 2023, plusieurs relevés de pêche ont eu lieu, notamment :

- le relevé pluriannuel du MPO sur le crabe des neiges;
- le relevé au chalut de l'écosystème effectué par le MPO;
- le relevé de flétan à la palangre réalisé conjointement par l'industrie et le MPO.

En septembre 2023, le Programme de monitoring de la zone Atlantique (PMZA) a recueilli des données océanographiques.

Après plusieurs tentatives de navigation pour se rendre sur le banc de Sainte-Anne en raison du mauvais temps, l'Université du Cap-Breton a déployé un système d'amarrage muni de plusieurs structures autonomes de surveillance des récifs sur le banc Scatarie à la fin du mois de décembre. L'objectif de cette étude est de tester la faisabilité d'un dispositif populaire d'échantillonnage

du recrutement benthique (ARMS) et d'outils analytiques, comme le métacodage à barres de l'ADNe, pour caractériser et surveiller les communautés benthiques qui vivent sur les fonds durs dans la ZPM du banc de Sainte-Anne. L'équipe de recherche vise à évaluer la possibilité de généraliser l'utilisation du système ARMS comme outil de surveillance de l'efficacité des ZPM dans l'est du Canada.



Collaborations et partenariats

Le groupe de travail sur la gouvernance conjointe du banc de Sainte-Anne par les Mi'kmaq et le MPO a été établi en 2022 afin de créer un forum pour discuter des questions de gestion et améliorer la collaboration avec les Mi'kmaq dans le cadre de la ZPM du banc de Sainte-Anne.

L'organisation *Cape Breton Fish Harvesters Association* (CBFHA) et le MPO travaillent en partenariat pour mener plusieurs projets de surveillance scientifique dans la ZPM. Dans le cadre de ce partenariat, le MPO fournit des ressources à l'association pour les activités de recherche et le renforcement des capacités afin de tirer parti de l'expertise et des connaissances locales des pêcheurs de la région.

En 2019, *Ocean Tracking Network*, le MPO et l'industrie de la pêche ont établi un partenariat tripartite pour suivre les déplacements des poissons et des invertébrés par télémétrie acoustique. Ce partenariat continu et la collecte de données ont permis de commencer à répondre aux questions sur les déplacements du crabe des neiges et des poissons démersaux, comme le flétan, marqués dans la ZPM.



Surveillance et application de la loi

Conservation et Protection organise des patrouilles de navires et la surveillance aérienne et utilise des outils de surveillance à distance, comme le système de surveillance des navires,

pour assurer la surveillance et l'application de la loi dans la ZPM du banc de Sainte-Anne.

En 2023, une ou deux patrouilles aériennes étaient effectuées chaque semaine. La ZPM a été patrouillée par des agents des pêches hauturières pendant 94,5 heures au total.

Les patrouilles ont permis de constater plusieurs infractions. Les agents des pêches hauturières ont traité des incursions à l'intérieur de la limite observée à partir de plateformes aériennes.

En 2023, il y a eu une infraction pour pêche illégale dans la zone 1 de la ZPM.

Conservation et Protection déploie également des efforts de sensibilisation. Par exemple, des agents participent à plusieurs spectacles récréatifs régionaux, comme le *Sport and RV Show* à Halifax, afin de promouvoir la conformité et de répondre aux questions du public.



Source : Loretta Gould. Ce tableau a été réalisé par Loretta Gould, une artiste Mi'kmaq de la Première Nation Waycobah à Unama'ki. La peinture représente le banc de Sainte-Anne et les espèces qui utilisent la zone, la nature énergétique du site et le lien humain avec la ZPM.

Remarque : Cette œuvre d'art est étroitement liée au banc de Sainte-Anne. Merci de ne pas l'utiliser au-delà du présent rapport annuel.



Gestion et gouvernance

La réunion hybride du Comité consultatif du banc de Sainte-Anne s'est tenue le 29 juin 2023, à Unama'ki. Elle a porté sur les points suivants :

- mises à jour des membres du comité;
- initiatives d'éducation et de sensibilisation;
- mises à jour nationales et régionales du MPO;
- plans et priorités pour la ZPM en 2023-2024;
- activités de recherche.

Le [Plan de gestion du banc de Sainte-Anne](#) a été publié en décembre 2023. Il a été élaboré en collaboration avec les Mi'kmaq, avec la contribution et l'examen des membres du Comité consultatif du banc de Sainte-Anne. Le plan appuie le règlement sur la ZPM et présente des directives pour atteindre les objectifs de conservation pour la ZPM du banc de Sainte-Anne. Ces directives s'adressent :

- au MPO;
- aux utilisateurs des ressources marines;
- au public;
- aux autres organismes de réglementation.

Ce plan de gestion servira aussi de cadre à long terme à partir duquel on pourra élaborer des plans opérationnels plus détaillés ou supplémentaires pour la ZPM afin de régler des problèmes précis (application de la loi, surveillance, urgences, etc.).

Le groupe de travail sur la gouvernance conjointe du banc de Sainte-Anne par les Mi'kmaq et le MPO s'est réuni trois fois en 2023 pour discuter de la gestion et de la surveillance continues de la ZPM. En novembre 2022, le groupe de travail a assisté à un atelier en personne de deux jours à Unama'ki, qui comprenait des présentations, des discussions et des activités d'établissement de relations, comme le perlage traditionnel.

En 2023, sept plans d'activités ont été approuvés pour mener des recherches dans la ZPM du banc de Sainte-Anne. Les activités de recherche comprenaient la surveillance benthique, la surveillance de l'ADNe et la recherche halieutique, avec des projets dirigés par plusieurs équipes scientifiques du MPO, des universités et des associations de pêcheurs.



Crédit photo : H. Moors-Murphy

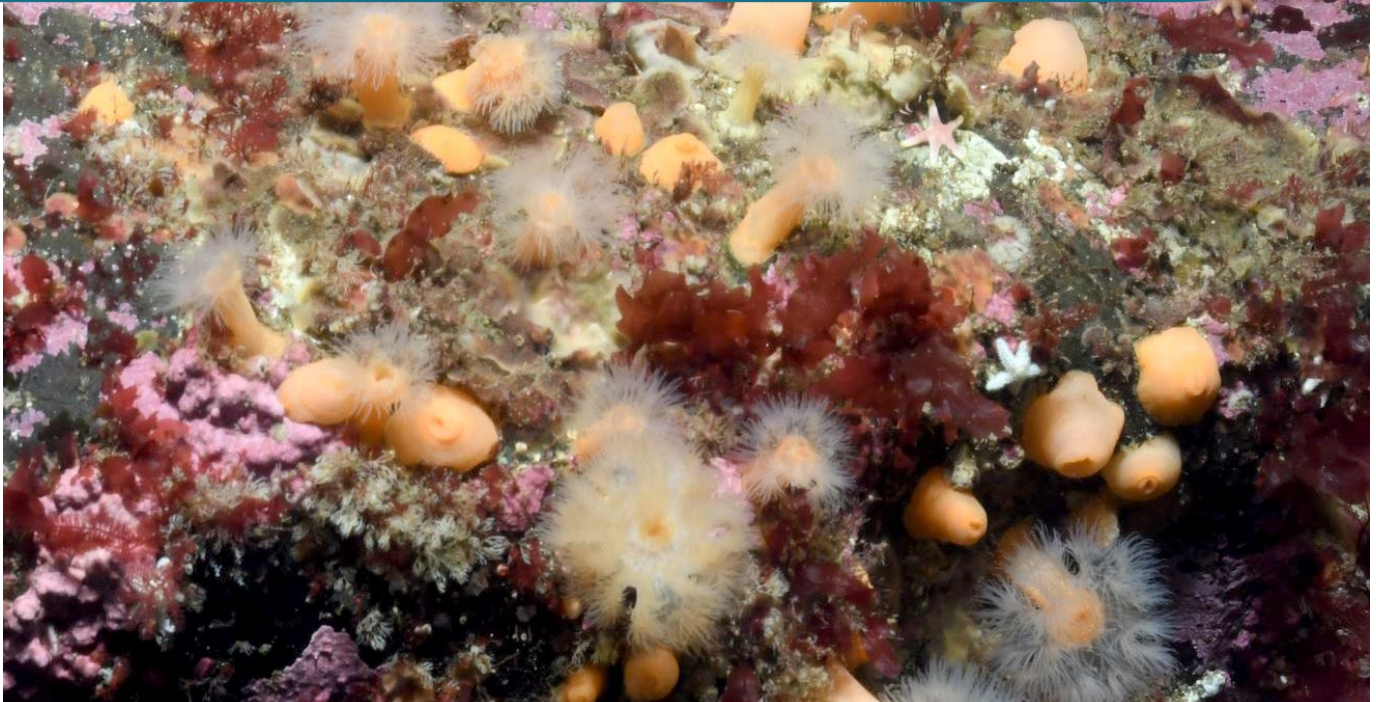
Regard sur l'année à venir

Le Secrétariat canadien des avis scientifiques (SCAS) mènera un processus d'examen régional par les pairs sur l'examen de la surveillance du banc de Sainte-Anne : activités de recherche sélectionnées, indicateurs et orientations pour les prochaines étapes.

Par la suite, un atelier sera organisé sur d'autres initiatives de surveillance et de recherche dans le banc de Sainte-Anne, avec des exposés et des discussions de l'intérieur et de l'extérieur du MPO sur :

- les connaissances;
- l'information;
- les flux de données en cours.

L'équipe de gestion du banc de Sainte-Anne commencera à mettre en œuvre le plan de gestion et continuera de faire progresser les partenariats locaux et de travailler vers une entente de cogestion avec les Mi'kmaq. De plus, le Comité consultatif du banc de Sainte-Anne se réunira à l'automne.



Crédit photo : P. Lawton et K. Phelan





Publié par :

Pêches et Océans Canada, Ottawa, Ontario K1A 0E6

Also available in English.

© Sa Majesté le Roi du chef du Canada, représenté par le ministre du ministère des Pêches et des Océans, 2025

N° de cat. Fs1-106F-PDF

ISSN 2818-7075

On doit citer la publication comme suit :

Pêches et Océans Canada. 2025. Rapport annuel du banc de Sainte-Anne Zone de protection marine (ZPM)

2023. Rapport annuel. Zone de protection marine Banc de Sainte-Anne. 9 p.