



# MISE À JOUR DES INDICATEURS DE L'ÉTAT DU STOCK DE MORUE DU NORD DU GOLFE DU SAINT-LAURENT (3PN, 4RS) EN 2015

## Contexte

L'évaluation du stock de morue (*Gadus morhua*) du nord du golfe du Saint-Laurent (3Pn, 4RS) est réalisée aux deux ans et la dernière évaluation a eu lieu en février 2015. Dans les années intérimaires, une mise à jour des principaux indicateurs de la ressource est présentée afin de déterminer si des changements majeurs survenus dans l'état de ce stock justifieraient un examen plus approfondi avant l'évaluation prévue à l'hiver 2017. Cette mise à jour a été préparée afin de fournir à la Gestion des pêches un aperçu sur le plus récent état du stock.

La présente réponse des Sciences découle du processus de réponse des Sciences du 23 novembre 2015 sur la Mise à jour de l'état du stock de morue dans la zone 3Pn4RS.

## Analyse

### Débarquements

La saison de pêche était toujours en cours lors de cette mise à jour. En date du 23 novembre 2015, les débarquements préliminaires de la pêche dirigée à la morue totalisaient 1 201 t pour un TAC de 1 500 t (Figure 1). Bien que la pêche récréative à la morue soit pratiquée pendant plusieurs semaines annuellement (périodes variant selon les régions), il n'y a aucune estimation des prélèvements par cette pêche.

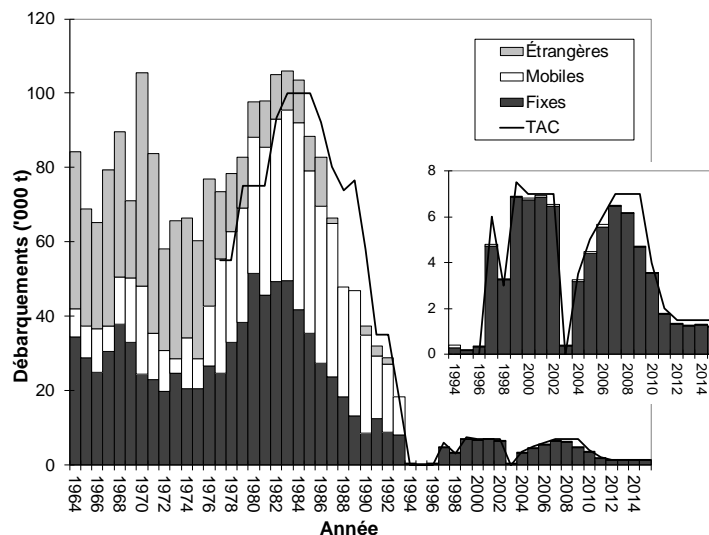


Figure 1. Débarquements annuels et total autorisé des captures (TAC) par année de gestion (1999: TAC du 1999/01/01 au 2000/05/14; 2000 à 2015: TAC du 15 mai au 14 mai de l'année suivante).

## Indicateurs de l'état du stock

## Relevé de recherche du MPO au chalut de fond (4RS)

En 2014 et 2015, les nombres moyens par trait de chalut pour la morue se situent au-dessus de la moyenne historique (Figure 2). La distribution des fréquences de taille en 2015 montre une large étendue où les abondances sont supérieures à la moyenne historique (Figure 3). Trois modes correspondant à des poissons de tailles inférieures à la taille commerciale sont présents, soit à 17 cm (1 an), 26 cm (2 ans) et 36 cm (3-4 ans). On observe de plus en plus de morues dans 4S, particulièrement autour de l'île Anticosti (Figure 4).

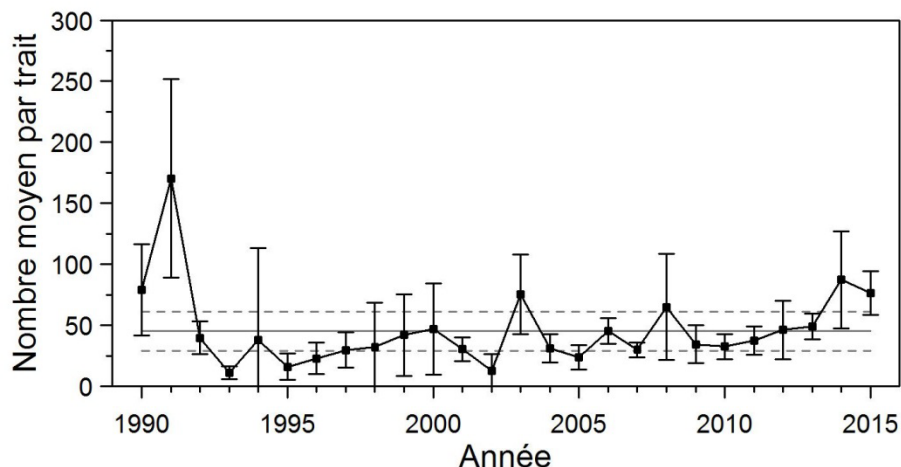


Figure 2. Nombre moyen de morues par trait de 15 minutes observé lors du relevé de recherche du MPO (4RS). Les barres d'erreur indiquent l'intervalle de confiance à 95 %. La ligne pleine représente la moyenne de la série 1990-2014 et les lignes pointillées  $\pm \frac{1}{2}$  écart-type autour de la moyenne.

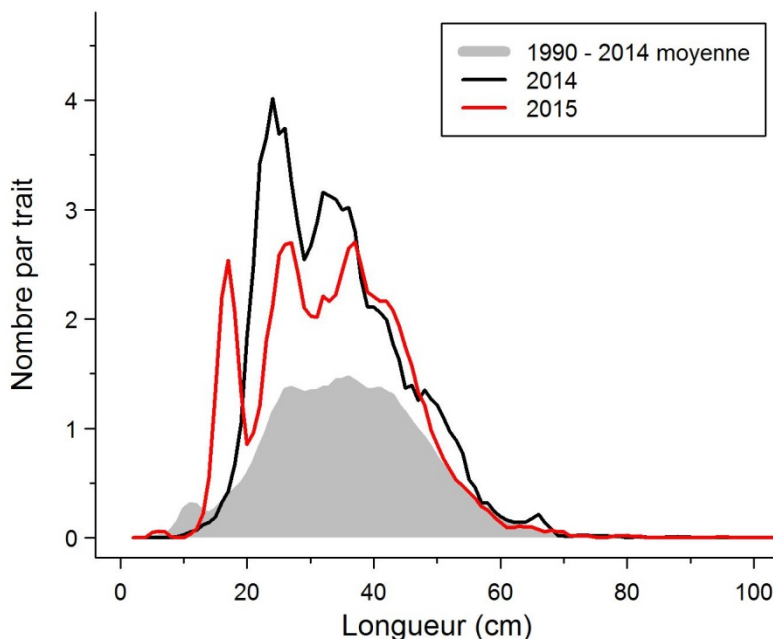


Figure 3. Distributions des fréquences de longueur (nombre moyen par trait de 15 minutes) observées lors du relevé pour la morue dans 4RS.

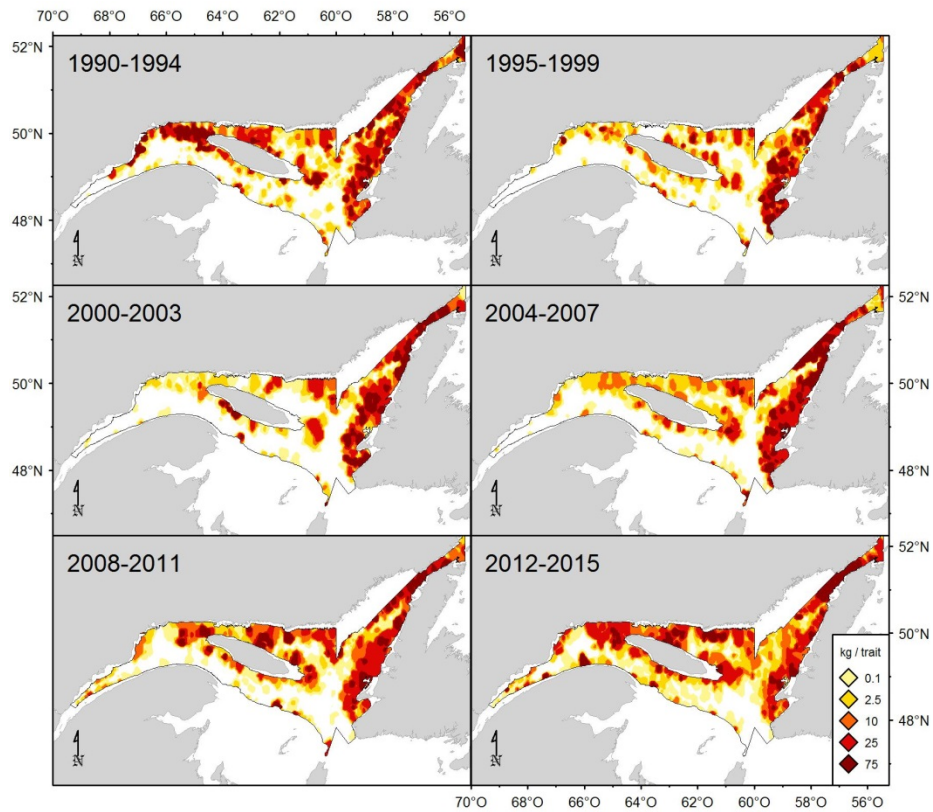


Figure 4. Distribution des taux de capture de morue (kg/trait de 15 minutes) dans le relevé du MPO 4RS.

**Programme des pêches sentinelles – relevé mobile (3Pn, 4RS)**

L'indice d'abondance du relevé des pêches sentinelles au chalut de fond de juillet est en augmentation depuis 2012 (Figure 5). En 2014 et 2015, les nombres moyens par trait de chalut se situent au-dessus de la moyenne de la série 2003-2014.

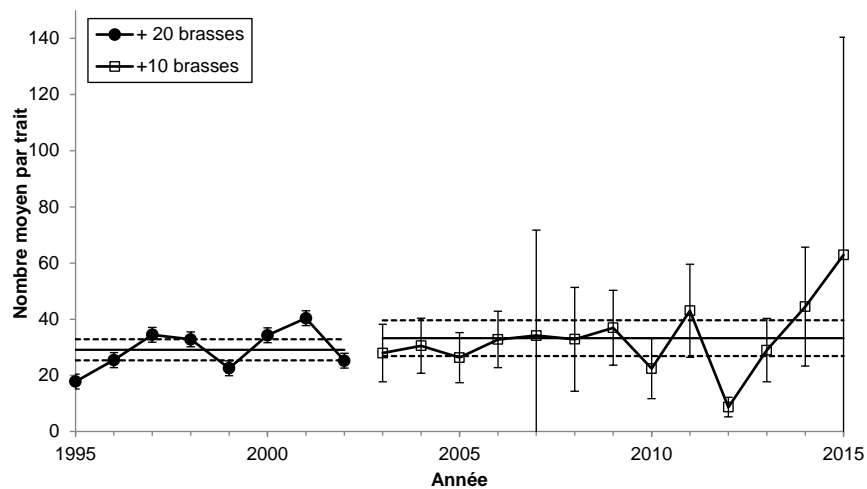


Figure 5. Nombre moyens de morues par trait de 30 minutes ( $\pm$  intervalle de confiance à 95 %) observés lors du relevé mobile du programme des pêches sentinelles (1995 à 2002, inclus les strates de plus de 20 brasses; 2003-2015 inclus les strates de plus de 10 brasses). La ligne pleine représente la moyenne de chaque série et les lignes pointillées  $\pm$  1/2 écart-type autour de la moyenne.

**Programme des pêches sentinelles - engins fixes (3Pn, 4RS)**

Le Programme des pêches sentinelles avec engins fixes (filets maillants et palangres) compte 22 sites répartis dans 6 zones le long des côtes dans 3Pn, 4R et 4S. Les activités de pêche dans ces zones sont fonction de la migration de la morue. Les données de captures par unité d'effort (CPUE) de 2015 sont préliminaires et incluent les activités de pêche qui se sont déroulées de janvier à octobre. En 2015, la CPUE pour la palangre a augmenté et se situe au niveau de la moyenne de la série 1995-2014. La CPUE pour les filets maillants a aussi augmenté en 2015, au niveau le plus élevé de la série 1995-2014 (Figure 6).

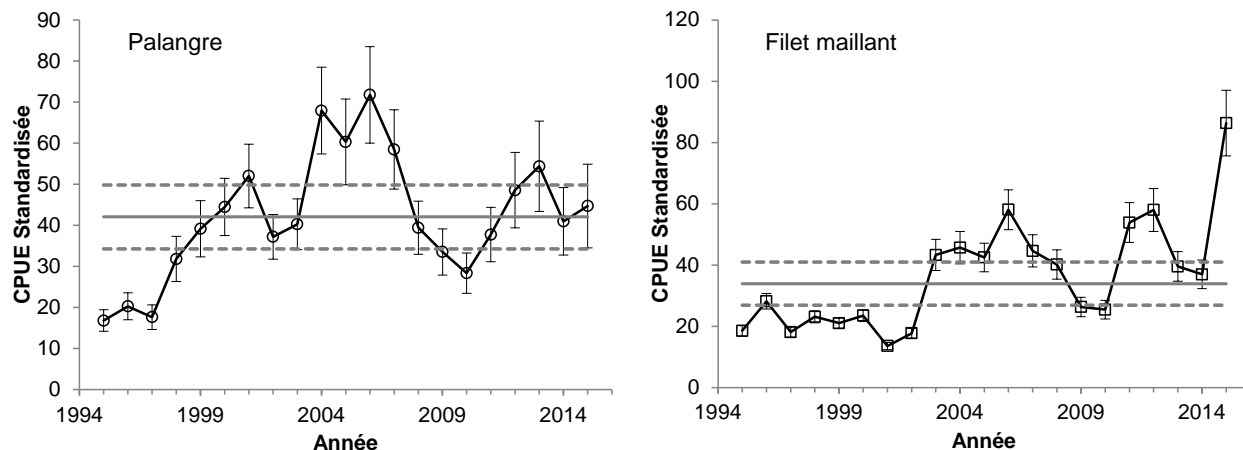


Figure 6. Captures par unité d'effort (CPUE) standardisées ( $\pm$  intervalle de confiance à 95 %) du programme des pêches sentinelles aux engins fixes (janvier à octobre). La ligne pleine représente la moyenne de la série 1995-2014 et les lignes pointillées  $\pm$   $\frac{1}{2}$  écart-type autour de la moyenne.

**Conclusions**

En 2015, les indicateurs du relevé de recherche du MPO et du programme des pêches sentinelles montrent des tendances stables ou à l'augmentation de l'abondance de morue dans le nord du golfe du Saint-Laurent. De plus, les valeurs de ces indices sont égales ou supérieures aux valeurs moyennes historiques. Cette tendance confirme la conclusion du dernier avis scientifique, soit qu'un prélèvement annuel de 1 500 t pour les saisons 2015-2016 et 2016-2017 permettrait d'augmenter la biomasse du stock reproducteur.

La mise à jour des principaux indicateurs de l'état du stock de morue du nord du golfe du Saint-Laurent (3Pn, 4RS) ne présente pas de changements majeurs par rapport à l'évaluation de février 2015, le dernier avis scientifique demeure donc valide pour la prochaine saison de pêche. Le rétablissement de ce stock demeure prioritaire.

## Collaborateurs

### Nom

Brassard, Claude  
Bourdages, Hugo  
Cyr, Charley  
Desgagnés, Mathieu  
Gauthier, Johanne  
Lambert, Yvan

### Affiliation

MPO, Sciences, Région du Québec  
MPO, Sciences, Région du Québec  
MPO, Sciences, Région du Québec  
MPO, Sciences, Région du Québec  
MPO, Sciences, Région du Québec  
MPO, Sciences, Région du Québec

## Approuvé par

Yves de Lafontaine  
Directeur régional des Sciences  
Région du Québec  
Pêches et Océans Canada

Date : 12 février 2016

## Sources de renseignements

La présente réponse des Sciences découle du processus de réponse des Sciences du 23 novembre 2015 sur la Mise à jour de l'état du stock de morue dans la zone 3Pn4RS.

Brassard, C., Gauthier, J., Schwab, P., Le Bris, A., Way, M. et Collier, F. 2016. L'état du stock de morue (*Gadus morhua*) du nord du golfe du Saint-Laurent (3Pn, 4RS) en 2014. Secr. can. de consult. sci. du MPO. Doc. de rech. 2016/010. xi + 123 p.

MPO. 2015. Évaluation du stock de morue du nord du golfe du Saint-Laurent (3Pn, 4RS) en 2014. Secr. can. de consult. sci. du MPO, Avis sci. 2015/041.

**Le présent rapport est disponible auprès du :**

Centre des avis scientifiques (CAS)

Région du Québec

Pêches et Océans Canada

Institut Maurice-Lamontagne

C.P. 1000

Mont-Joli (Québec)

Canada G5H 3Z4

Téléphone : (418) 775-0825

Courriel : [bras@dfo-mpo.gc.ca](mailto:bras@dfo-mpo.gc.ca)

Adresse Internet : [www.dfo-mpo.gc.ca/csas-sccs/](http://www.dfo-mpo.gc.ca/csas-sccs/)

ISSN 1919-3815

© Sa Majesté la Reine du chef du Canada, 2016



La présente publication doit être citée comme suit :

MPO. 2016. Mise à jour des indicateurs de l'état du stock de morue du nord du golfe du Saint-Laurent (3Pn, 4RS) en 2015. Secr. can. de consult. sci. du MPO, Rép. des Sci. 2016/009.

*Also available in English:*

DFO. 2016. Update of indicators of the stock status of the northern Gulf of St. Lawrence (3Pn, 4RS) cod in 2015. *DFO Can. Sci. Advis. Sec. Sci. Resp.* 2016/009.