



MISE À JOUR DES PRINCIPAUX INDICATEURS DE L'ÉTAT DU STOCK DU FLÉTAN ATLANTIQUE DU GOLFE DU SAINT-LAURENT (4RST) EN 2013

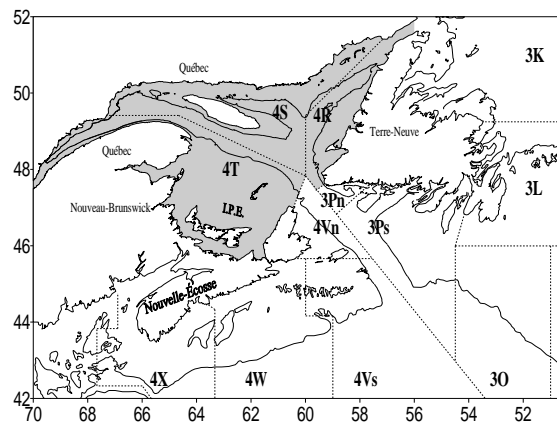
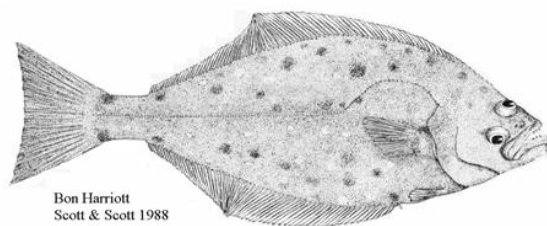


Figure 1. Carte du golfe du Saint-Laurent et des régions avoisinantes, illustrant les divisions 4RST (en grisé) de l'OPANO.

Contexte

L'évaluation du stock de flétan atlantique (*Hippoglossus hippoglossus*) du golfe du Saint-Laurent (divisions OPANO 4RST) est réalisée aux deux ans, la dernière ayant eu lieu en février 2013. Dans l'année intérimaire, une mise à jour des principaux indicateurs de la ressource est présentée afin de déterminer si des changements majeurs survenus au niveau de l'état du stock justifieraient un examen plus approfondi avant la prochaine évaluation prévue à l'hiver 2015. Cette mise à jour a été préparée afin de fournir à la Gestion des pêches un aperçu sur le plus récent état de ce stock, lequel a été soumis à une pêche commerciale dont le total admissible des captures (TAC) a été fixé à 864 t en 2013, la saison de pêche se terminant le 14 mai 2014.

La présente réponse des Sciences découle du processus de réponse des Sciences du 6 décembre 2013 sur la mise à jour des indicateurs de l'état des stocks de morue (3Pn4RS) et de flétan atlantique (4RST) dans le golfe du Saint-Laurent.

Analyse

La mise à jour de l'état du stock de flétan atlantique du golfe du Saint-Laurent est basée sur les données de 2013 provenant : 1) des débarquements commerciaux (engins fixes et mobiles); 2) des relevés scientifiques estivaux de chalutage dans le nord (1990-2013) et le sud du golfe (1985-2013), effectués par Pêches et Océans Canada (indices de distribution, d'abondance et de biomasse; structure démographique), et 3) du relevé mobile au chalut effectué dans le nord du golfe dans le cadre du programme des pêches sentinelles (1995-2013) (indices de distribution, d'abondance et de biomasse; structure démographique).

Débarquements

Pour le cycle de gestion compris entre le 15 mai de l'année courante et le 14 mai de l'année suivante, les débarquements déclarés provenant de la pêche commerciale (engins fixes et mobiles) au flétan atlantique dans le golfe du Saint-Laurent ont atteint 737 t pour la saison 2011 et 722,5 t pour la saison 2012 (Figure 2). En raison de la conciliation de quotas, une mesure de gestion entrée en vigueur à partir de la saison de pêche 2011, le TAC initial de 720 t accordé pour chacune de ces deux saisons de pêche avait été réduit respectivement à 636 t et 653 t. Par conséquent, les débarquements réalisés au cours de ces deux années ont dépassé de 10 à 15 % les allocations autorisées.

Pour la saison de pêche 2013-14, les débarquements réalisés en début décembre 2013 totalisaient 763,7 t, soit 94 % de l'allocation autorisée de 811,9 t suite à la conciliation de quota. Les débarquements des trois dernières années sont les plus élevés depuis 60 ans.

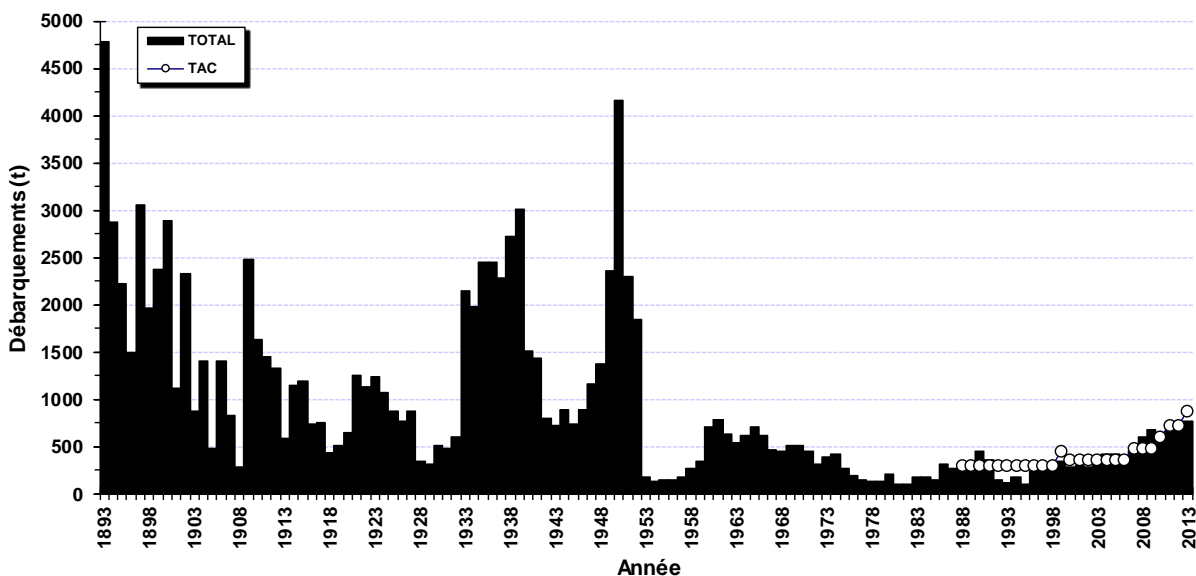


Figure 2. Débarquements (t) annuels de flétan atlantique et total admissible des captures (TAC) pour les divisions 4RST. Les données de 2012 et de 2013 sont préliminaires.

Indicateurs de l'état du stock

Relevés de recherche du MPO au chalut de fond

La répartition du flétan atlantique dans le nord et le sud du golfe en août et septembre 2013 respectivement était similaire à celle observée en 2012, les captures se concentrant en bordure et dans les chenaux Esquiman, Anticosti et Laurentien, ainsi que sur le pourtour du bassin madelinien. Les valeurs des indices de distribution (aire d'occupation DWAO et étendue géographique D95) dans le nord du golfe figurent toujours parmi les plus élevées de la série du relevé 1990-2013. Ils ont fortement augmenté dans le sud du golfe en 2013, atteignant la seconde valeur plus élevée de la série du relevé 1985-2013.

Les indices d'abondance et de biomasse des relevés au chalut dans le nord et le sud du golfe en 2013 sont demeurés relativement stables par rapport aux valeurs observées en 2012 (Figures 3 et 4). Les indices pour les deux relevés se sont maintenus très au-dessus des moyennes des séries pour chacun des relevés.

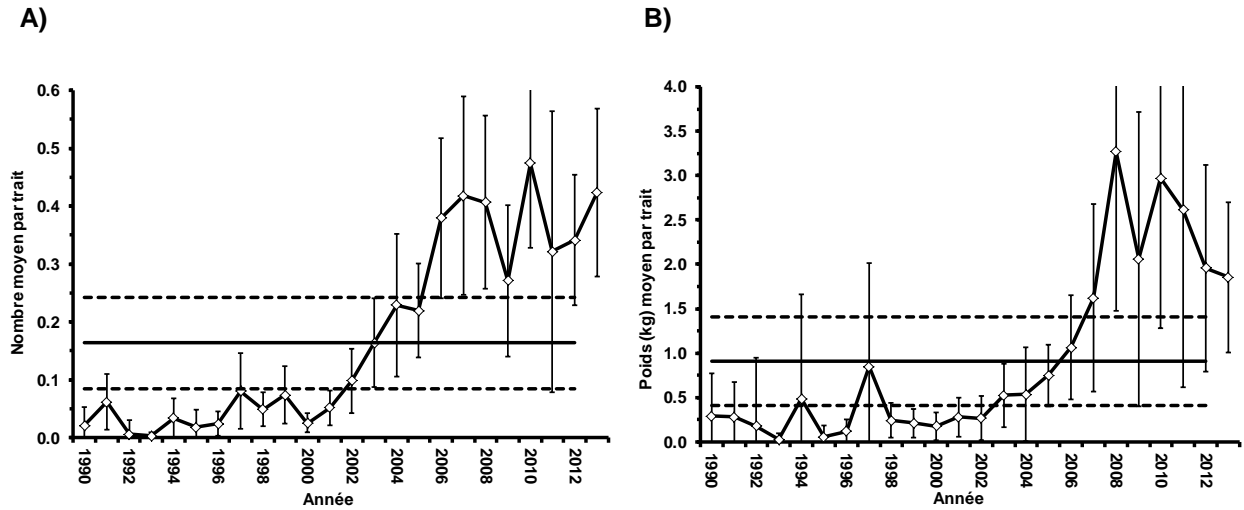


Figure 3. Indices d'abondance (A) et de biomasse (B) du flétan atlantique estimés à partir du relevé scientifique au chalut du MPO dans le nord du golfe. Les barres d'erreur indiquent l'intervalle de confiance à 95 %. La ligne pleine représente la moyenne de la période 1990-2012 et les lignes pointillées $\pm \frac{1}{2}$ écart-type autour de la moyenne.

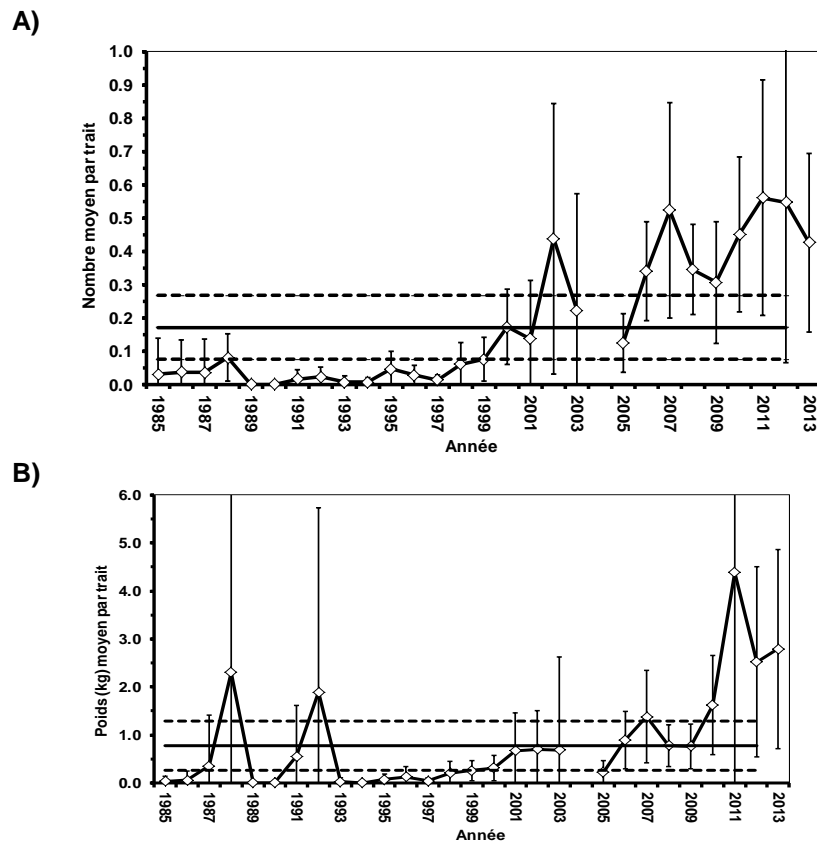


Figure 4. Indices d'abondance (A) et de biomasse (B) du flétan atlantique estimés à partir du relevé scientifique au chalut du MPO dans le sud du golfe. Les barres d'erreur indiquent l'intervalle de confiance à 95 %. La ligne pleine représente la moyenne de la période 1985-2012 et les lignes pointillées $\pm \frac{1}{2}$ écart-type autour de la moyenne.

L'éventail des tailles des flétans capturés lors des relevés en 2013 est demeuré étendu, s'étalant entre 20 et 130 cm dans le nord du golfe et jusqu'à 170 cm dans le sud du golfe. Tout comme pour les années précédentes, les captures étaient majoritairement (~ 80%) composées de pré-recrues (< 85 cm). La taille médiane pour le relevé du nord du golfe a diminué à un niveau inférieur à la moyenne de la période 1990-2012 (Figure 5A) alors que pour le relevé du sud du golfe, celle-ci est demeurée stable à un niveau supérieur à la moyenne de la période (Figure 5B).

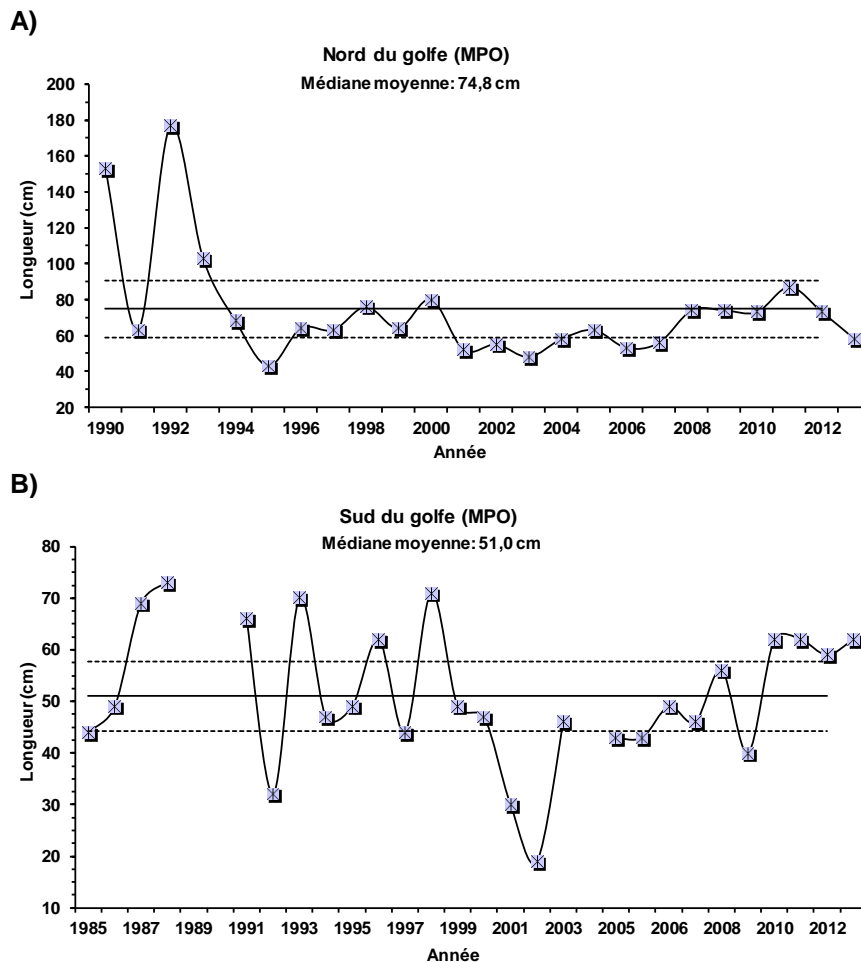


Figure 5. Tailles médianes des flétans atlantiques capturés lors des relevés au chalut du MPO dans le nord du golfe (A) et le sud du golfe (B). La ligne pleine représente la moyenne de la période 1990-2012 (A) et 1985-2012 (B). Les lignes pointillées, $\pm \frac{1}{2}$ écart-type autour de la moyenne.

Relevé mobile au chalut du programme des pêches sentinelles dans le nord du golfe

La répartition du flétan atlantique lors du relevé mobile des pêches sentinelles en 2013 était similaire à celle observée dans le relevé du MPO dans le nord du golfe excluant l'estuaire qui n'est pas couvert par le relevé des pêches sentinelles. Les indices de distribution (D95 et DWAO) ont diminué en 2013, mais ils demeurent toutefois élevés par rapport à l'ensemble des valeurs observées pour la série 1995-2013.

En 2013, les indices d'abondance et de biomasse étaient légèrement supérieurs à ceux de 2012 (Figure 6). La valeur de l'indice d'abondance est demeurée dans la moyenne de la période 1995-

2012 alors que la valeur de l'indice de biomasse est demeurée à un niveau supérieur à la moyenne pour cette même période.

Les captures du relevé de 2013 étaient toujours représentées par une large gamme de tailles (27 à 124 cm) avec une majorité (83 %) de poissons de taille non commerciale (<85 cm). La taille médiane observée s'est maintenue près de la moyenne de la période 1995-2012 (Figure 7).

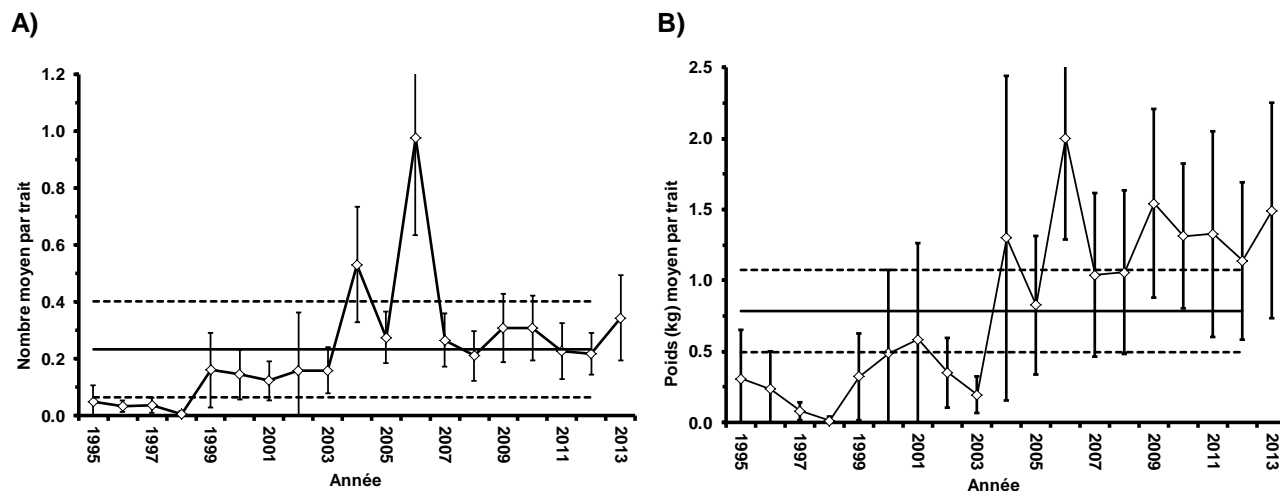


Figure 6. Indices d'abondance (A) et de biomasse (B) du flétan atlantique estimés à partir du relevé mobile des pêches sentinelles dans le nord du golfe. Les barres d'erreur indiquent l'intervalle de confiance à 95 %. La ligne pleine représente la moyenne de la période 1995-2012 et les lignes pointillées $\pm 1/2$ écart-type autour de la moyenne.

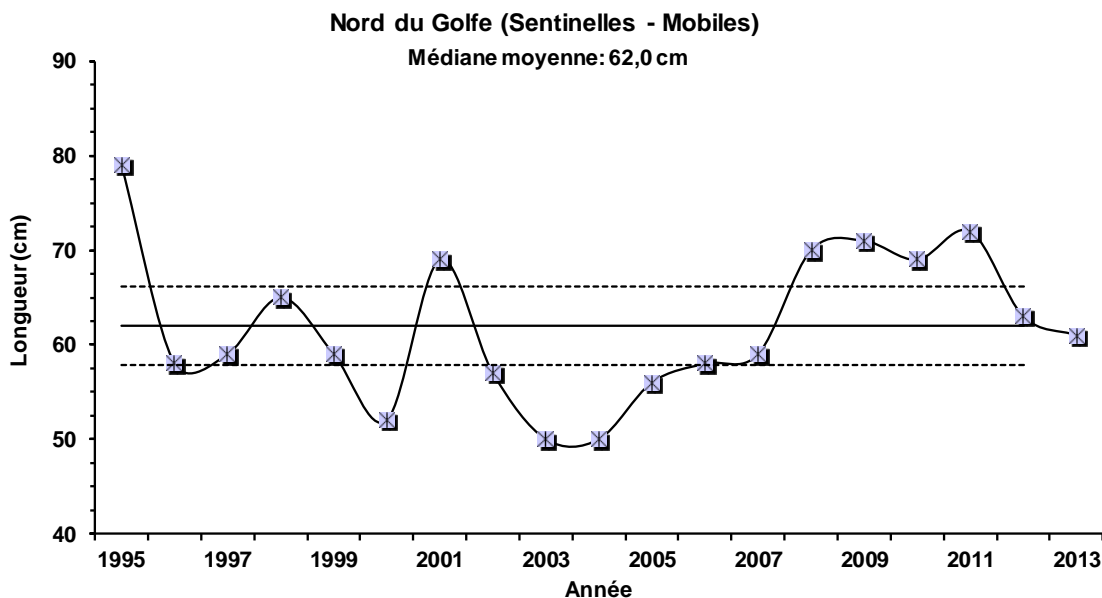


Figure 7. Tailles médianes des flétans atlantiques capturés lors du relevé au chalut des pêches sentinelles dans le nord du golfe. La ligne pleine représente la moyenne de la période 1995-2012 et les lignes pointillées, $\pm 1/2$ écart-type autour de la moyenne.

Conclusions

Aucune information sur la performance de la pêche et sur la distribution de l'effort n'a été considérée pour cette mise à jour. Les débarquements constituent la seule information analysée provenant de la pêche. Les débarquements déclarés à ce jour sont supérieurs à ceux enregistrés pour les des deux années précédentes, tout en étant les plus élevés des derniers 60 ans.

Les indicateurs des relevés de recherche du MPO au chalut dans le nord et le sud du golfe, ainsi que ceux du relevé mobile des pêches sentinelles dans le nord démontrent en 2013:

- 1) des indices d'abondance et de biomasse toujours nettement supérieurs à la moyenne de leur série respective, à l'exception du relevé des pêches sentinelles dont la valeur de l'indice d'abondance se compare à la moyenne de la série ;
- 2) une structure démographique toujours aussi étendue que les années antérieures, et dont la composition comporte toujours une forte majorité (plus de 80 %) de pré-recrues (flétans <85 cm).

La mise à jour des principaux indicateurs de l'état du stock du flétan atlantique du golfe ne présente pas de changements majeurs par rapport à l'évaluation de février 2013. Le dernier avis scientifique demeure donc valide pour la prochaine saison de pêche.

Collaborateurs

Nom

Archambault, Diane
Bourdages, Hugo
Brassard, Claude
Castonguay, Martin
Chabot, Denis
Cyr, Charley
Desgagnés, Mathieu
Duplisea, Daniel
Gauthier, Johanne
Goudreau, Patrice
Grégoire, François
Lambert, Jean
Lambert, Yvan
Légaré, Benoit
Marquis, Marie-Claude
McQuinn, Ian
Plourde, Stéphane
Sainte-Marie, Bernard
Savenkoff, Claude
Scallon, Pierre-Marc
Schwab, Philippe
Trottier, Steve

Affiliation

MPO, Sciences, Région du Québec
MPO, Sciences, Région du Québec
MPO, Sciences, Région du Québec
MPO, Sciences, Région du Québec
MPO, Sciences, Région du Québec
MPO, Sciences, Région du Québec
MPO, Sciences, Région du Québec
MPO, Sciences, Région du Québec
MPO, Sciences, Région du Québec
MPO, Sciences, Région du Québec
MPO, Sciences, Région du Québec
MPO, Sciences, Région du Québec
MPO, Sciences, Région du Québec
MPO, Sciences, Région du Québec
MPO, Sciences, Région du Québec
MPO, Sciences, Région du Québec
MPO, Sciences, Région du Québec
MPO, Sciences, Région du Québec
MPO, Sciences, Région du Québec

Approuvé par

Serge Gosselin
Directeur régional des sciences int.
Région du Québec
Pêches et Océans Canada

Date : 19 décembre 2013

Sources de renseignements

MPO. 2013. Compte rendu de l'examen par des pairs de la région du Québec portant sur l'évaluation du stock de flétan atlantique du golfe du Saint-Laurent (4RST); 27 février 2013. Secr. can. de consult. sci. du MPO, Compte rendu 2013/010.

MPO. 2013. Évaluation du stock de flétan atlantique du golfe du Saint-Laurent (division OPANO 4RST) pour 2011 et 2012. Secr. can. de consult. sci. du MPO, Avis sci. 2013/033.

Le présent rapport est disponible auprès du :

Centre des avis scientifiques (CAS)
Région du Québec
Pêches et Océans Canada
Institut Maurice-Lamontagne
C.P. 1000
Mont-Joli (Québec)
Canada G5H 3Z4
Téléphone : (418) 775-0825
Courriel : bras@dfo-mpo.gc.ca
Adresse Internet : www.dfo-mpo.gc.ca/csas-sccs/

ISSN 1919-3815

© Sa Majesté la Reine du chef du Canada, 2014



La présente publication doit être citée comme suit :

MPO. 2014. Mise à jour des principaux indicateurs de l'état du stock du flétan atlantique du golfe du Saint-Laurent (4RST) en 2013. Secr. can. de consult. sci. du MPO, Rép. des Sci. 2014/002.

Also available in English :

DFO. 2014. Update of main indicators of the stock status of Atlantic halibut in the Gulf of St. Lawrence (4RST) in 2013. DFO Can. Sci. Adv. Sec. Sci. Resp. 2014/002.