



Pêches et Océans
Canada

Fisheries and Oceans
Canada

Enquête sur la pêche récréative au Canada

Résultats de la pêche dans le réseau des Grands Lacs

2005



Analyses économiques et statistiques
Politiques

Ottawa

Canada 

Publié par :

**Analyses économiques et statistiques
Secteur des politiques
Pêches et Océans Canada
Ottawa, Ontario
K1A 0E6**

©Sa Majesté la Reine du Chef du Canada, 2008

Tous droits réservés. Il est interdit de reproduire ou de transmettre le contenu de la présente publication, sous quelque forme ou par quelque moyen que ce soit, enregistrement sur support magnétique, reproduction électronique, mécanique, photographique ou autre, ou de l'emmagasiner dans un système de recouvrement, sans l'autorisation écrite préalable du Ministère de Travaux publics et services gouvernementaux Canada, Ottawa, Ontario, Canada K1A 0S5 ou à Copyright.Droitdauteur@communications.gc.ca.

Photo sur la couverture adaptée de l'original "Rocks and Water", par Christine Manninen.

N° Fs23-522/2005-1F au catalogue

ISBN 978-0-662-08782-3

DFO/2008-1450

This publication is also available in English.



Imprimé sur du papier recyclé

Table des matières

Avant propos	v
Remerciements	v
Symboles	v
1.0 Introduction	1
1.1 Faits saillants de l'enquête.....	1
2.0 Survol de l'enquête	1
3.0 Définition des régions des Grands Lacs	2
4.0 Concepts, termes et d'autres définitions	2
5.0 Résultats de l'enquête	3
5.1 Profil des pêcheurs	3
5.1.1 Pêcheurs résidents	4
5.1.2 Pêcheurs canadiens non-résidents et étrangers.....	4
5.1.3 Profil selon le sexe et l'âge	4
5.2 Effort de pêche.....	5
5.3 Récolte.....	5
5.3.1 Poisson capturé et conservé	5
5.3.2 Profil des espèces.....	6
5.4 Dépenses directes consacrées à la pêche sportive	7
5.4.1 Dépenses directes totales.....	7
5.4.1.1 Transport	8
5.4.1.2 Alimentation et logement	8
5.4.1.3 Forfaits	8
5.4.1.4 Services de pêche, fournitures de pêcheur et autres dépenses directes consacrées à la pêche sportive	9
5.5 Achats et investissements majeurs.....	9
6.0 Méthodologie d'enquête et qualité des données.....	10
6.1 Échantillonnage	10
6.2 Collecte, traitement, codage et estimation des données.....	10
6.3 Méthodes de pondération	11
6.4 Méthodes d'ajustement suivant l'enquête	11
6.5 Qualité des données	11
6.5.1 Erreur d'échantillonnage.....	11
6.5.2 Erreur discrétionnaire	11
6.5.3 Limites au niveau des données	12
6.6 Comparabilité des données	12

7.0 Références.....	12
Annexe A : Tableaux sommaires	13
Annexe A.1 Renseignements sur le profil et l'effort de tous les pêcheurs dans la région des Grands Lacs, 2005	15
Annexe A.2 Poisson récolté par les résidents qui ont pêché sur les Grands Lacs, par espèce et par région, 2005	17
Annexe A.3 Poisson récolté par les Canadiens non résidents qui ont pêché sur les Grands Lacs, par espèce et par région, 2005.....	18
Annexe A.4 Poisson récolté par les non-Canadiens non résidents qui ont pêché sur les Grands Lacs, par espèce et par région, 2005	19
Annexe A.5 Poisson récolté par tous les pêcheurs qui ont pêché sur les Grands Lacs, par espèce et par région, 2005	20
Annexe A.6 Poisson conservé par les résidents qui ont pêché sur les Grands Lacs, par espèce et par région, 2005	21
Annexe A.7 Poisson conservé par les Canadiens non résidents qui ont pêché sur les Grands Lacs, par espèce et par région, 2005	22
Annexe A.8 Poisson conservé par les non-Canadiens non résidents qui ont pêché sur les Grands Lacs, par espèce et par région, 2005	23
Annexe A.9 Poisson conservé par tous les pêcheurs qui ont pêché sur les Grands Lacs, par espèce et par région, 2005.....	24
Annexe A.10a Principaux achats et investissements (attribuables totalement ou partiellement à la pêche sportive), résidents ayant pêché sur les Grands Lacs, 2005	25
Annexe A.10b Principaux achats et investissements (attribuables totalement à la pêche sportive), résidents ayant pêché sur les Grands Lacs, 2005.....	25
Annexe A.11a Principaux achats et investissements (attribuables totalement ou partiellement à la pêche sportive), Canadiens non résidents ayant pêché sur les Grands Lacs, 2005.....	26
Annexe A.11b Principaux achats et investissements (attribuables totalement à la pêche sportive), Canadiens non résidents ayant pêché sur les Grands Lacs, 2005.....	26
Annexe A.12a Principaux achats et investissements (attribuables totalement ou partiellement à la pêche sportive), non-Canadiens non résidents ayant pêché sur les Grands Lacs, 2005	27

Annexe A.12b Principaux achats et investissements (attribuables totalement à la pêche sportive), non-Canadiens non résidents ayant pêché sur les Grands Lacs, 2005.....	27
Annexe A.13a Principaux achats et investissements (attribuables totalement ou partiellement à la pêche sportive), tous les pêcheurs ayant pêché sur les Grands Lacs, 2005	28
Annexe A.13b Principaux achats et investissements (attribuables totalement à la pêche sportive), tous les pêcheurs ayant pêché sur les Grands Lacs, 2005	28
Annexe A.14 Dépenses directes allouées aux Grands, résidents ayant pêché sur les Grands Lacs, 2005	29
Annexe A.15 Dépenses directes allouées aux Grands Lacs, Canadiens non résidents ayant pêché sur les Grands Lacs, 2005.....	30
Annexe A.16 Dépenses directes allouées aux Grands Lacs, non-Canadiens non résidents ayant pêché sur les Grands Lacs, 2005	31
Annexe A.17 Dépenses directes allouées aux Grands Lacs, tous les pêcheurs ayant pêché sur les Grands Lacs, 2005	32
Annexe A.18 Fiabilité statistique des variables choisies, tous les pêcheurs actifs, 2005	33
Annexe B : Carte des régions des Grands Lacs	35
Annexe C : Exemples de questionnaires pour l'Ontario.....	39

Avant-propos

L'enquête de 2005 sur la pêche sportive au Canada a permis de recueillir de l'information sur les activités de pêche sportive afin d'évaluer ainsi l'importance économique et sociale de cette activité dans les provinces et les territoires du Canada. À partir du sous-ensemble ontarien de ces données nationales, on a élaboré des renseignements particuliers aux Grands Lacs afin de déterminer l'importance de ce volet particulier de la pêche sportive. Il s'agit pour l'instant de la source la plus complète et à jour de statistiques sur la récolte, la conservation et l'économie dans le domaine de la pêche sportive sur les Grands Lacs.

Remerciements

La coopération des répondants au sondage fut un aspect essentiel à la réussite de ce projet et on remercie ces gens du fond du cœur.

Ce rapport a été préparé par Neville Johnson, Services des statistiques, sous la surveillance de Rowena Orok, Tim Hsu et Robert Elliott, directeur, Analyse économique et Statistiques, Secteur des politiques.

L'enquête sur la pêche sportive fut une initiative coordonnée par Pêches et Océans Canada (MPO), ainsi que par les organismes d'émission des permis de pêche des provinces et des territoires. La gestion des principales activités opérationnelles, dont l'échantillonnage, la collecte des données, l'édition et l'estimation a été confiée à Kieth Brickley, statisticien conseil, sous la direction de Sue Rocque, gestionnaire nationale des ressources, Secteur de la gestion des pêches et de l'aquaculture.

Nous remercions tout aussi sincèrement les coordonnateurs au sondage et le personnel de soutien technique suivants :

Pêches et Océans Canada :

Jennifer Mousseau (Services des statistiques, Ottawa)
Lewis Sonsini (Services des statistiques, Ottawa)

Symboles

Les symboles suivants sont employés dans ce rapport :

- nul ou zéro
**.* pourcentage nul

1.0 Introduction

Les Grands Lacs constituent le plus important système d'eau douce en surface sur la planète et le bassin des Grands Lacs abrite près de 30 % de la population canadienne totale.¹ Alors que la pêche représente une des activités sportives les plus populaires de l'histoire du Canada, tant pour les citoyens que pour les gens en visite au pays, les Grands Lacs offrent une possibilité substantielle pour la pêche récréative.

Chaque année, de nombreux Canadiens et pêcheurs en visite pratiquent la pêche récréative au Canada. La contribution socio-économique importante de la pêche récréative se répercute dans toutes les provinces et tous les territoires du Canada, mais tout particulièrement dans le secteur de la pêche dans les Grands Lacs dont on parle dans ce rapport.

1.1 Faits saillants de l'enquête

Comme on le souligne dans l'Enquête sur la pêche récréative au Canada², les taux de participation à la pêche récréative sont en baisse dans la plupart des provinces et des territoires, alors que la situation sur les Grands Lacs ne fait pas exception.

Les pêcheurs résidents représentent toujours la majorité des pêcheurs actifs sur les Grands Lacs, même si leur nombre a chuté de presque 30 000 entre 2000 et 2005.

Les femmes constituaient une plus grande partie des pêcheurs actifs en 2005, mais elles demeurent encore vraiment sous-représentées comparativement à la population mâle des pêcheurs (80 %). La population des pêcheurs adultes actifs n'a cessé de vieillir : l'âge moyen a augmenté de 5 ans chez les deux sexes (47 ans pour les hommes et 43 ans pour les femmes) comparativement à l'an 2000.

Même si le nombre de pêcheurs actifs et le nombre de jours de pêche a diminué par rapport à 2000, le nombre moyen de jours de pêche par pêcheur a augmenté légèrement pour atteindre 12,1 jours. La plupart de ces jours de pêche se sont déroulés sur le lac Huron (2 millions) et sur le lac Ontario (1 million). Ces deux mêmes lacs ont été les plus populaires pour la pêche sur la glace.

Dans l'ensemble, les pêcheurs des Grands Lacs ont pris un total de 39,2 millions de poissons de toutes les espèces en Ontario, dont 23,6 millions dans le réseau des Grands Lacs. Comme ce fut le cas en 2000, la perche a constitué la principale espèce qu'on a prise en 2005, soit près d'un tiers de la récolte totale. Les trois groupes de pêcheurs ont pris des proportions encore plus importantes, alors que le taux de conservation de la perche avoisinait les cinquante pour cent.

On estime que les pêcheurs des Grands Lacs ont dépensé 413 millions de dollars en biens durables consacrés en tout ou en partie à la pêche récréative, dans les six régions des Grands Lacs en 2005. De ce montant, on pourrait attribuer 228 millions de dollars directement à leurs activités de pêche récréative dans ce réseau. On a consacré 215 millions de dollars de plus aux dépenses dans le domaine de la pêche récréative lors des excursions de pêche dans la région, par exemple, pour le transport, l'alimentation, le logement, les services de pêche et les fournitures de pêche.

2.0 Survol de l'enquête

Partant des renseignements de l'Enquête sur la pêche récréative au Canada de 2005 qui concernent l'Ontario, on a élaboré une information relative au réseau des Grands Lacs depuis 1980 afin de déterminer l'importance économique de la pêche sur les étendues d'eau douce les plus importantes au Canada. De façon plus précise, la population visée par l'enquête comprenait tous les individus identifiés dans la base de données provinciale sur les permis de pêche de 2005. En 2005, on envoya le questionnaire par la poste à plus de 16 000 foyers au Canada et dans d'autres pays afin de recueillir de l'information sur les activités dans le domaine de la pêche récréative.

L'enquête de 2005 a permis de recueillir des renseignements sur les éléments suivants :

- profil des pêcheurs (âge, sexe, lieu de résidence, etc.)
- activité de pêche récréative :
 - effort de pêche par région;
 - nombre de poissons pris et conservés;
 - récolte par espèce et par région de gestion des pêches et/ou par région économique;
 - renseignements sur les excursions; et
 - activités relatives aux prises et aux remises à l'eau.
- dépenses :

¹ Environnement Canada, Nos Grands Lacs, <http://www.on.ec.gc.ca/greatlakes/>, accédé le 24 janvier, 2008.

² Pêches et Océans Canada, Enquête sur la pêche récréative au Canada, 2005, N°. Fs23-522/2005F au catalogue, Ottawa.

- principaux achats ou investissements consacrés aux activités de pêche;
- forfaits achetés; et
- dépenses directes consacrées aux excursions pour la pêche récréative.

La section 6 nous présente une description plus détaillée de la méthodologie d'enquête, ainsi que des indicateurs de la qualité des données et de la fiabilité statistique des principales variables.

3.0 Définition des régions des Grands Lacs

Comme on l'a défini dans le questionnaire de l'Enquête sur la pêche récréative au Canada de 2005 concernant l'Ontario, on a demandé aux pêcheurs de donner le nom du lac, de la rivière ou du cours d'eau sur lequel ils ont pêché, la municipalité ou le village le plus rapproché, le nombre de jours de pêche, le nombre de poissons pris et conservés par espèce, ainsi que d'autres renseignements touchant l'attitude et le volet socio-économique entourant leurs activités de pêche. On a produit des estimations pour les Grands Lacs à partir de codes géographiques identifiant chacune des municipalités pour ensuite les regrouper d'après leur proximité aux Grands Lacs. Les zones définies par les codes regroupés forment une frontière continue longeant le réseau, et la profondeur est généralement d'un canton (de 8 à 24 kilomètres). On ne considère pas que les individus qui pêchent dans les affluents des Grands Lacs se trouvant davantage à l'intérieur des terres que ce qu'on définit au moyen des codes géographiques sont des participants à la pêche sur les Grands Lacs.

Une carte détaillée des différentes zones de la région des Grands Lacs est présentée à l'annexe B. De façon plus précise, ces zones sont définies comme suit :

Fleuve Saint-Laurent: De l'est d'Amherstview jusqu'à la frontière entre l'Ontario et le Québec.

Lac Ontario : De l'ouest d'Amherstview jusqu'à la péninsule du Niagara, incluant la rivière Niagara jusqu'à la limite est de la ville de Fort Érié.

Lac Érié : De l'ouest de Fort Érié jusqu'à Amherstburg.

Lac Sainte-Claire : Du nord d'Amherstburg jusqu'à la limite sud de Sarnia (incluant la Détroit River et la rivière Sainte-Claire).

Lac Huron : De Sarnia vers le nord jusqu'à Sault Ste. Marie, incluant la rivière St. Mary.

Lac Supérieur: Du nord de Sault Ste. Marie jusqu'à la frontière de l'Ontario et du Minnesota.

4.0 Concepts, termes et d'autres définitions

Voici un glossaire des termes et définitions employés dans l'enquête et tout au long du présent rapport :

Pêche récréative : La pêche non commerciale, ainsi que la pêche à des fins récréatives et sportives sont incluses dans la définition qu'on retrouve dans l'enquête. Il est à noter que la pêche à des fins cérémonielles et de subsistance n'est pas couverte dans l'enquête, de sorte qu'elle ne fait pas partie des estimations présentées dans ce rapport.

Grands Lacs : Toute référence à une ou plusieurs des étendues d'eau des Grands Lacs qu'on définit ci-dessus. Les termes *Grands Lacs* et *région des Grands Lacs* présentent le même sens dans ce rapport.

Pêcheur actif : Pêcheur ayant pêché en 2005. L'identification des pêcheurs actifs reposait sur l'information provenant des bases de données sur les permis des provinces et des territoires.

Pêcheurs adultes : Population totale des pêcheurs adultes en 2005. Ne comprend pas les pêcheurs de moins de 18 ans. Les résultats d'enquête présentés dans ce rapport concernent les activités de pêche récréative des **pêcheurs adultes actifs** concernés par cette enquête.

Foyer : Comprend un ou plusieurs pêcheurs adultes vivant sous un même toit.

Catégories de pêcheurs : Chaque instance a sondé deux catégories générales de pêcheurs actifs, soit les pêcheurs résidents et les pêcheurs non-résidents (canadiens et autres/étrangers).

Pêcheur résident : Pêcheur vivant en Ontario et qui a pratiqué la pêche sur le réseau des Grands Lacs en 2005.

Pêcheur canadien non-résident : Pêcheur canadien provenant de l'extérieur de l'Ontario et ayant pratiqué la pêche dans la région des Grands Lacs.

Autre pêcheur non-résident : Pêcheur non canadien ayant pêché dans la région des Grands Lacs en Ontario. Les termes *pêcheur étranger*, *autre pêcheur non-résident* et *pêcheur non canadien* sont des synonymes dans le cadre de ce rapport.

Poisson récolté : Nombre de poissons capturés (le terme *récolte de poisson* est également employé dans les tableaux).

Poisson conservé : Nombre de poissons conservés.

Jour de pêche : Journée ou partie d'une journée au cours de laquelle un pêcheur a pratiqué la pêche récréative.

Dépenses directes : Dépenses consacrées aux biens et aux services (aliments, campement, hébergement, transports, fournitures, etc.) pendant les voyages ou les excursions de pêche.

Achats et investissements majeurs : Achat de biens durables dans le cadre des activités de pêche récréative. Ces achats comprennent les bateaux, les moteurs, les véhicules spéciaux, l'équipement de camping et d'autres biens durables. Ceux-ci comprennent également les achats de terrains et d'immeubles. Les principaux achats et investissements sont répartis en deux catégories : (1) *les achats et investissements majeurs attribuables en tout ou en partie à la pêche récréative*, ce qu'on définit comme étant le prix d'achat total des biens durables dont on fait mention ci-dessus; et (2) *les achats et investissements majeurs attribuables en tout ou en partie à la pêche récréative*, calculés d'après le pourcentage du prix d'achat que le pêcheur juge directement attribuable aux activités de pêche récréative.

Équipement de pêche et fournitures de pêche : L'*équipement de pêche* comprend les dépenses consacrées aux biens, comme les cannes à pêche, les moulinets, les sonars, etc., alors que les *fournitures de pêche* sont ces articles achetés dans le cadre de l'activité de pêche, comme les appâts, les lignes, etc.

Forfait : Montant versé à un gîte ou un pourvoyeur dans le but d'obtenir un éventail complet de services, comme le logement, la nourriture, le transport, l'utilisation d'un équipement de pêche, etc. (pour les voyages auto-organisés, cela comprend toutes les dépenses). Les divers types de forfaits concernent les camps isolés qui sont accessibles par hydravion, les gîtes, les bateaux nolisés, les pourvoyeurs, etc.

Services de pêche : Comprend la location de bateau, les services de guide, les droits de permis, les permis, les étiquettes, etc.

Fournitures de pêche : Comprend les appâts, les lignes, les palans, etc.

Taux de croissance annuel moyen (déclin) : Ce taux se calcule au moyen de la formule $r = \exp(\ln(p_n/p_0)/n) - 1$ où r = taux de croissance

annuel moyen, p_n et p_0 = dernière et première observations de la période, n = nombre d'années dans la période et \ln = opérateur logarithmique naturel.³

Dollars courants : Appelés également dollars nominaux; dollars réels reçus ou payés et non ajustés en fonction des variations de prix (inflation).

Dollars constants : Dollars ajustés pour tenir compte de l'inflation.

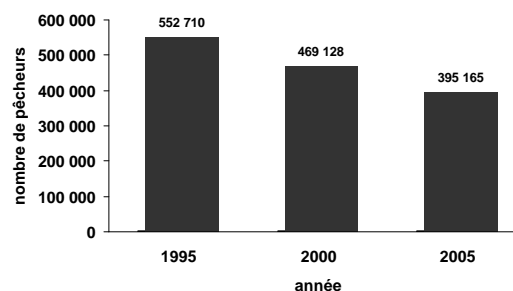
5.0 Résultats de l'enquête

5.1 Profil des pêcheurs

En 2005, au-delà de 395 000 pêcheurs adultes ont participé à un moment ou à un autre à différentes activités de pêche récréative dans les régions des Grands Lacs (annexe A.1).⁴ Ce chiffre est de 16 % inférieur au nombre estimé de 469 000 en 2000 (figure 5.1). Les données historiques nous révèlent que le nombre de pêcheurs adultes actifs a diminué au rythme annuel moyen de 2 % au cours des dix dernières années.

En 2005, la majorité des pêcheurs actifs résidaient et pêchaient dans leur province, soit l'Ontario (plus de 78 % de tous les pêcheurs). Le reste de la population des pêcheurs adultes actifs comprenait près de 4 600 Canadiens non-résidents (soit des Canadiens qui pêchaient à l'extérieur de leur province ou territoire de résidence) et des gens de l'étranger en visite en Ontario (plus de 82 000).

Figure 5.1 Nombre total de pêcheurs adultes actifs, toutes les catégories de pêcheurs, Grands Lacs, 1995, 2000, 2005



Source: MPO, Analyse économique et Statistiques.

³ Banque mondiale, Indicateurs de développement dans le monde, Méthodes statistiques, <http://devdata.worldbank.org/wdi2006/contents/statisticalmethods.htm>, consulté le 17 décembre 2007.

⁴ Cette estimation reflète le nombre total de pêcheurs actifs dans les régions et de catégories de pêcheurs couverts dans l'enquête seulement.

5.1.1 Pêcheur résidents

Les pêcheurs résidents étaient principalement concentrés dans les régions du lac Huron, du lac Ontario et du lac Érié (annexe A.1). En fait, par ordre décroissant, ces lacs étaient les trois premiers en ce qui concerne le nombre de pêcheurs résidents d'après chacun des rapports sur la pêche récréative dans les Grands Lacs depuis 1995. En 2005, les résidents pratiquant la pêche sur ces trois lacs représentaient 90 % de tous les pêcheurs résidents actifs pêchant sur les Grands Lacs. En chiffres réels, cependant, moins de pêcheurs résidents actifs ont pêché sur ces trois lacs en 2005 qu'en 2000. Ce qui est le plus dramatique, les chiffres en ce qui concerne la pêche sur le lac Ontario ont chuté de plus de moitié depuis dix ans. Par contre, les autres étendues d'eau des Grands Lacs, soit le lac Sainte-Claire, le lac Supérieur et le fleuve Saint-Laurent, ont toutes présenté des augmentations modestes du nombre de pêcheurs depuis le dernier rapport sur les Grands Lacs (tableau 5.1).

Tableau 5.1 Nombre de pêcheurs résidents actifs par territoire, Grands Lacs, 1995, 2000, 2005

Région	1995	2000	2005	% (1995-2005)
Lac Ontario	178 118	100 635	85 699	-52
Lac Érié	90 691	68 591	62 684	-31
Lac Sainte-Claire	28 691	19 781	21 519	-25
Lac Huron	197 488	159 857	135 389	-31
Lac Supérieur	31 912	16 480	25 010	-22
Fleuve Saint-Laurent	18 702	17 183	20 175	8
Réseau des Grands lacs	485 096	336 632	306 901	-37

Source:
MPO, Analyse économique et Statistiques.

5.1.2 Pêcheurs canadiens non-résidents et étrangers

La catégorie des pêcheurs non-résidents se compose (1) de Canadiens non-résidents qui proviennent de l'extérieur de l'Ontario; et (2) de pêcheurs étrangers en visite au Canada. En tout, au-delà de 87 000 pêcheurs appartenaient à ces deux catégories de pêcheurs non-résidents en 2005 (tableau 5.2). De ce total, à peine cinq pour cent étaient des Canadiens qui pratiquaient la pêche à l'extérieur de leur propre province/territoire. Les autres étaient des pêcheurs étrangers qui faisaient partie du demi-million de pêcheurs étrangers pratiquant la pêche récréative en Ontario.

Les nombres moins élevés concernant la pêche sur les Grands Lacs correspondent à une baisse globale du nombre de non-résidents participant à la pêche récréative à l'échelle nationale. Un taux réduit dans le nombre de visiteurs combiné avec des changements dans les droits de permis et

des règlements sont identifiés comme les facteurs qui ont influencés la baisse dans le nombre de pêcheurs en 1995.⁵ Tous les autres facteurs étant inchangés, on droit que le nombre de pêcheurs non-résidents aurait été plus élevée en 1995 et une diminution constante dans le nombre de pêcheurs non-résidents remarqué à travers le pays aurait été plus évident dans les Grands Lacs.

Tableau 5.2 Nombre combiné de pêcheurs canadiens non-résidents et étrangers par région des Grands Lacs, Canada 1995, 2000, 2005

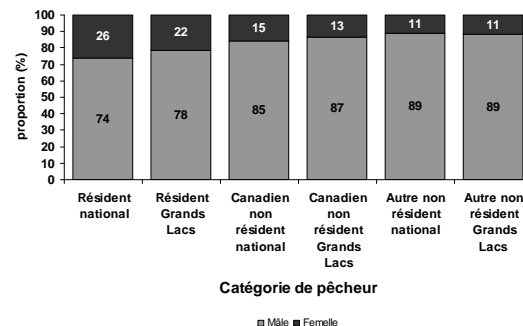
Région	1995	2000	2005
Lac Ontario	20 191	10 428	10 849
Lac Érié	4 890	31 287	10 477
Lac Sainte-Claire	1 553	20 177	21 150
Lac Huron	21 427	58 948	26 732
Lac Supérieur	9 942	10 851	11 657
Fleuve Saint-Laurent	12 108	8 115	9 922
Réseau des Grands lacs	67 614	132 496	86 750

Source:
MPO, Analyse économique et Statistiques.

5.1.3 Profil selon le sexe et l'âge

Les pêcheurs mâles constituaient 78 % des pêcheurs adultes résidents, 87 % des pêcheurs canadiens non-résidents et 89 % de tous les autres pêcheurs non-résidents. Ces distributions ont quelque peu varié au cours des ans, mais elles sont demeurées comparables. Comme on s'y attend, cette distribution des sexes ressemble à l'ensemble de la population dans le domaine de la pêche récréative, c'est-à-dire qu'en moyenne, dans toutes les catégories de pêcheurs, le nombre d'hommes est de beaucoup supérieur au nombre de femmes sur les Grands Lacs et à l'échelle nationale (figure 5.2).

Figure 5.2 Distribution des pêcheurs actifs par catégorie et par sexe, pêcheurs au Canada et Grands Lacs, 2005

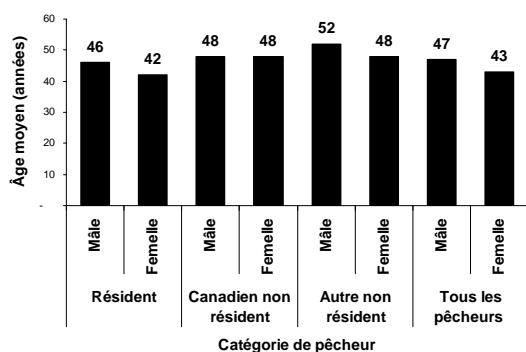


Source:
MPO, Analyse économique et Statistiques.

⁵ Ministère du tourisme de l'Ontario, Recherche touristique, statistiques sur le tourisme, <http://www.tourism.gov.on.ca/>, consulté le 13 janvier, 2008.

La figure 5.3 nous montre l'âge moyen des pêcheurs mâles et femelles actifs. En 2005, le pêcheur mâle avait en moyenne 47 ans, alors que chez les femmes, l'âge moyen était généralement de 43 ans, comparativement à 42 et 38 ans respectivement il y a à peine cinq ans.⁶ L'âge moyen en 2005 était aussi considérablement plus élevé pour les hommes canadiens et ontariens (38 et 37 ans respectivement) et les femmes canadiennes et ontariennes (40 et 38 ans respectivement).⁷

Figure 5.3 Âge moyen des pêcheurs actifs, par catégorie de pêcheurs et par sexe, pêcheurs des Grands Lacs, 2005



Source: MPO, Analyse économique et Statistiques.

5.2 Effort de pêche

Compte tenu de sa corrélation directe avec le nombre de pêcheurs actifs, le nombre total de jours consacrés à la pêche par les pêcheurs résidents a également chuté au cours des 10 dernières années. En 2005, les pêcheurs ont consacré en tout 4,8 millions de jours à la pêche dans la région des Grands Lacs, dont 88 % sont attribuables aux pêcheurs résidents.

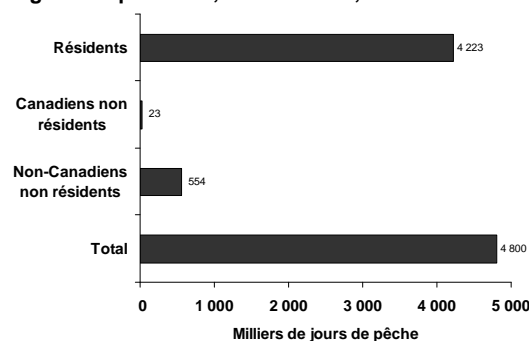
Les pêcheurs de l'Ontario ont cumulé environ 4,2 millions de jours de pêche sur les Grands Lacs en 2005. Moins de 1 % de l'effort de pêche total sur les Grands Lacs (23 412 jours) peuvent être attribuables aux Canadiens qui pêchent à l'extérieur de leur province d'origine, alors que les pêcheurs étrangers représentaient les 11,5 % restants (550 milles jours) en 2005 (figure 5.4). En ce qui concerne le nombre moyen de jours de pêche pour chaque catégorie de pêcheurs, les pêcheurs résidents ont consacré en moyenne 14 jours à la pêche, alors que les Canadiens non-résidents ont consacré tout juste au-delà de 5 jours, et les pêcheurs étrangers ont pêché pendant environ 7 jours chacun.

⁶ Pêches et Océans Canada, *Enquête de 2000 sur la pêche récréative au Canada : Résultats sur la pêche dans les Grand Lacs*, http://www.MPO-mpo.gc.ca/commun/statistics/recreational/great_lacs/2000/index_f.htm, consulté le 13 janvier 2008.

⁷ Statistiques Canada, Tableau 051-0001, *Estimations de la population selon l'âge et le sexe pour le Canada, les provinces et les territoires, annuelle*, <http://www.statcan.ca/>, consulté le 13 janvier 2008.

Malgré l'accalmie dans le domaine de la pêche au cours de la saison 1995, les pêcheurs non-résidents constituent l'unique groupe ayant présenté une moyenne uniforme du nombre de jours de pêche (7) au cours des 10 dernières années. Le nombre de jours de pêche pour les résidents et pour l'ensemble des pêcheurs a changé, même si de façon marginale, pour chaque rapport depuis 1995. Cela nous porte à croire que même si le nombre de gens participant activement à la pêche récréative a diminué au cours des années, les gens continuant de pratiquer activement la pêche récréative semblent déployer des efforts comparables.

Figure 5.4 Nombre total de jours de pêche par catégorie de pêcheurs, Grands Lacs, 2005



Source: MPO, Analyse économique et Statistiques.

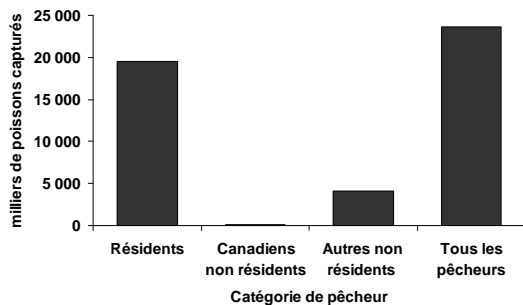
5.3 Récolte

5.3.1 Poisson capturé et conservé

Les pêcheurs ont pris 23,6 millions de poissons de toutes les espèces (annexe A.5) et ils en ont conservés près de 7,1 millions sur les Grands Lacs en 2005 (annexe A.9). Les pêcheurs résidents ont pris au-delà de 82 % de cette récolte totale (19,5 millions). Les pêcheurs étrangers en ont pris 4,1 millions (17 %), alors que l'effort de pêche comparativement limité des Canadiens non-résidents dans les Grands Lacs s'est reflété dans leur récolte totale. Les résidents canadiens de l'extérieur de l'Ontario ont pris à peine 86 milles poissons, soit moins de 1 % de la récolte totale (figure 5.5 et annexe A.3).

Les pêcheurs résidents ont conservé 30 % du poisson capturé sur les Grands Lacs comparativement à 28 % et 31 % chez les Canadiens non-résidents et les pêcheurs étrangers respectivement. En moyenne, chaque pêcheur résident a conservé 19 poissons en 2005. Chaque pêcheur canadien non-résident a conservé en moyenne cinq poissons, alors que les pêcheurs étrangers en ont conservé en moyenne 16 provenant d'espèces variées.

Figure 5.5 Récolte totale de poissons, toutes les espèces, par catégorie de pêcheurs, Grands lacs, 2005

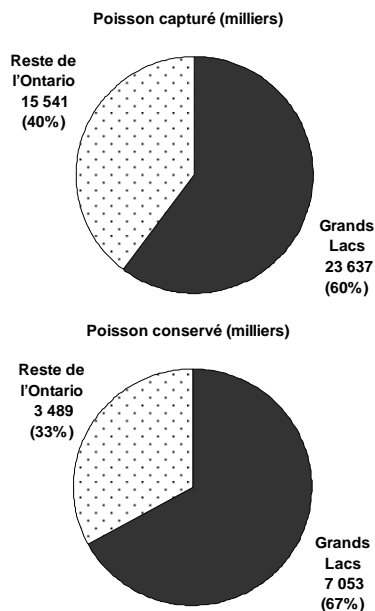


Source: MPO, Analyse économique et Statistiques.

Dans l'ensemble, les pêcheurs ayant pratiqué leur activité dans la région des Grands Lacs présentaient une proportion supérieure de poisson capturé dans les autres régions de la province de l'Ontario; 60 % des prises totales par groupes de pêcheurs provenaient des six étendues d'eau principales des Grands Lacs. On a également pris du poisson dans les Grands Lacs à un rythme supérieur à celui dans les autres endroits en Ontario. Les deux tiers des prises conservées par les pêcheurs des Grands Lacs provenaient des six régions définies (figure 5.6).

Les Grands Lacs constituaient de loin le lieu de pêche de prédilection des pêcheurs étrangers en Ontario, puisque 75 % du poisson capturé et

Figure 5.6 Poisson capturé et conservé par les pêcheurs dans les Grands Lacs, toutes les espèces, Grands Lacs et le reste de l'Ontario, 2005



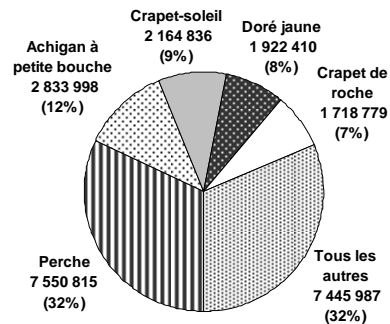
Source: MPO, Analyse économique et Statistiques.

80 % du poisson conservé par des pêcheurs étrangers en Ontario l'ont été dans les Grands Lacs.

5.3.2 Profil des espèces

Les cinq principales espèces capturées par chacune des trois catégories de pêcheurs n'a que peu évolué au cours des 10 dernières années. Même si sa popularité a quelque peu chuté en 2000, la perche représentait une fois de plus, au-delà de 30 % du poisson capturé dans la région des Grands Lacs en 2005 (figure 5.7), suivie de l'achigan à petite bouche, du crapet soleil, du doré jaune et du crapet de roche. Les totaux combinés de ces autres espèces (36 %) ont à peine surpassé celui de la perche. La perche n'arrivait pas au premier rang uniquement dans le lac Huron (achigan à petite bouche) et dans le lac Supérieur (truite mouchetée) (tableau 5.3). La perche était extrêmement populaire dans les régions du lac Érié et du lac Sainte-Claire, à un point tel qu'elle a dépassé le deuxième poisson le plus récolté dans une proportion de presque cinq à un.

Figure 5.7 Récolte totale de poissons, espèces choisies, région des Grands Lacs, 2005



Source: MPO, Analyse économique et Statistiques.

Compte tenu de ces grands totaux, il n'est pas surprenant de constater que la perche est l'espèce la plus communément récoltée par les trois groupes de pêcheurs (figure 5.8). En fait, les résidents ont capturé la perche dans un rapport de 3 à 1 lorsqu'on la compare à l'achigan à petite bouche, ce qui en fait la deuxième espèce la plus récoltée par les résidents. Le lac Supérieur et le lac Huron ont été les deux principales étendues d'eau qui se sont démarqués des autres lacs en ce qui concerne la tendance ayant trait à la perche. Les trois groupes de pêcheurs ont récolté l'achigan à petite bouche plus souvent dans le lac Huron que les autres espèces. De façon générale, les non-résidents ont préféré le doré jaune du lac Supérieur, alors que la truite mouchetée représentait la majeure partie du poisson capturé par les résidents du lac Supérieur.

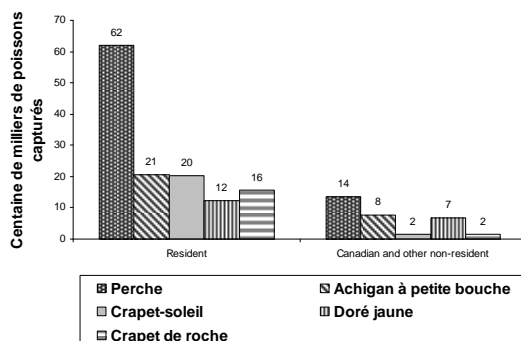
Tableau 5.3 Espèces principales prises par tous les pêcheurs, par région des Grands Lacs, Ontario, 2005

Région	Espèce 1	Espèce 2	Espèce 3
Lac Ontario	perche	marigane	crapet soleil
Lac Érié	perche	crapet soleil	achigan à petite bouche
Lac Sainte-Claire	perche	doré jaune	achigan à petite bouche
Lac Huron	achigan à petite bouche	crapet de roche	perche
Lac Supérieur	truite mouchetée	doré jaune	brochet
Fleuve Saint-Laurent	perche	achigan à petite bouche	crapet soleil
Total	perche	achigan à petite bouche	crapet soleil

Source:
MPO, Analyse économique et Statistiques.

La perche constitue de toute évidence le poisson le plus fréquemment récolté en 2005, principalement en raison de son emplacement dans la région des Grands Lacs. Cependant, les quantités massives de poisson récolté et conservé ne reflètent pas nécessairement le désir du pêcheur vis-à-vis une espèce en particulier. Par exemple, chez tous les groupes de pêcheurs, l'achigan à petite bouche est le deuxième poisson en nombre qu'on conserve dans les Grands Lacs. Cependant, compte tenu du nombre élevé de prises chez les autres espèces, cela n'équivaut qu'à un très faible pourcentage du poisson conservé, soit à peine 2 % chez les Canadiens non-résidents et 16 % dans l'ensemble. Ainsi, on constate un taux élevé de prises et de remises à l'eau dans le cas des poissons « sportifs » comme l'achigan à petite bouche.

Le doré jaune, par contre, n'arrive qu'au troisième rang chez tout groupe de pêcheurs, mais il fut le deuxième plus populaire quant au taux de poisson conservé par rapport à la perche,

Figure 5.8 Nombre total de poissons récoltés par pêcheur résident et par pêcheur non-résident, principale espèce capturée, région des Grands Lacs, 2005

Source:
MPO, Analyse économique et Statistiques.

le premier chez les Canadiens non-résidents (52 % du poisson capturé n'était pas remis à l'eau) et 42 % globalement parlant, soit à peine cinq pour cent derrière la perche. On a obtenu ces résultats malgré que la perche soit quatre fois plus nombreuse quant au nombre total de prises et on a conservé près de 4,5 fois plus de perches que de dorés jaunes. L'espèce la moins favorisée au niveau de la capture et de la conservation fut l'esturgeon, alors qu'on n'en a conservé aucun.

5.4 Dépenses directes consacrées à la pêche récréative

5.4.1 Dépenses directes totales

Les pêcheurs ont dépensé directement 215 millions de dollars dans le domaine de la pêche récréative sur les Grands Lacs en 2005 (annexe A.17). En dollars courants, ce total est demeuré relativement stable au cours des 10 dernières années (tableau 5.4). Cependant, en vertu des estimations ajustées pour tenir compte de l'inflation, les dépenses directes totales consacrées à la pêche récréative ont augmenté au taux annuel moyen de 2 % au cours des derniers cycles de 5 et 10 ans.

Tableau 5.4 Dépenses directes totales consacrées à la pêche récréative, région des Grands Lacs, 1995, 2000, 2005

Année	Dollars courants (millions \$)	IPC ¹ 1992=100	Dollars constants de 1992 (millions \$)
1995	220	104	211
2000	214	114	187
2005	215	127	169

Nota :
1. Indice des prix à la consommation.
Source:
MPO, Analyse économique et Statistiques.

En 2005, le transport, l'alimentation et le logement ont constitué les principales dépenses de tous les pêcheurs sur les Grands Lacs (figure 5.9), alors que les résidents ont consacré la majeure partie de leur argent dans chaque catégorie, en hausse de 87 % au niveau des coûts de transport. Pour chaque dollar consacré aux biens et services directement liés aux activités de pêche, 77 cents étaient destinés aux dépenses dans les domaines du transport, des aliments et du logement, et ce, jusqu'en 2005.

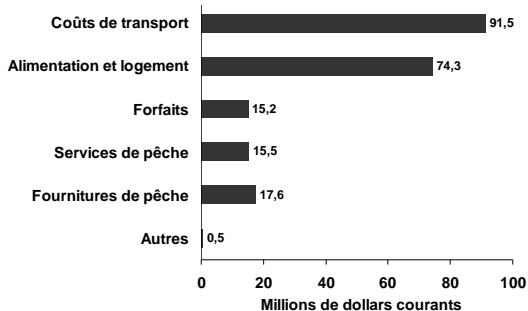
Ces deux catégories ont toujours accaparé le plus de dépenses directes en matière de pêche, alors que le transport représentait la principale dépense à deux reprises dans les trois derniers rapports. En 2005, chaque pêcheur actif a consacré en moyenne 231 \$ afin de couvrir ses

frais de transport, alors qu'il a versé la somme de 188 \$ en dépenses d'alimentation et de logement au cours de ses excursions de pêche dans la région des Grands Lacs.

5.4.1.1 Transport

Les dépenses de transport englobaient tous les frais de déplacement dans le cadre de l'activité de pêche récréative en Ontario, incluant les coûts des véhicules et des bateaux appartenant à des particuliers (essence et réparations comprises), la location et les billets d'avion. En 2005, les dépenses totales de transport en dollars courants de tous les pêcheurs actifs ont dépassé les 91 millions de dollars. Les dépenses de transport ont augmenté chaque année au rythme de 1 % entre 2000 et 2005.

Figure 5.9 Dépenses directes totales consacrées à la pêche récréative, tous les pêcheurs actifs, par catégorie de dépenses, Canada, 2005



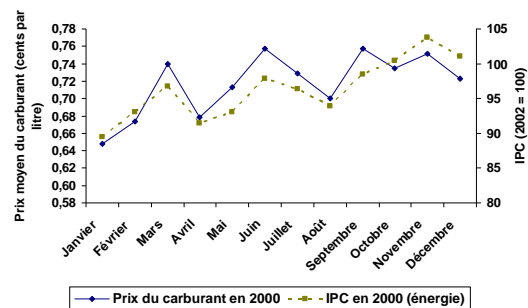
Source: MPO, Analyse économique et Statistiques.

Ces dépenses ont évidemment subi les contrecoups des augmentations du prix de l'essence pendant cette période. Les figures 5.10a et 5.10b nous montrent une comparaison du pris de détail moyen de l'essence en 2000 et 2005 et l'étroite relation existant entre ces prix et l'indice des prix de l'énergie.

5.4.1.2 Alimentation et logement

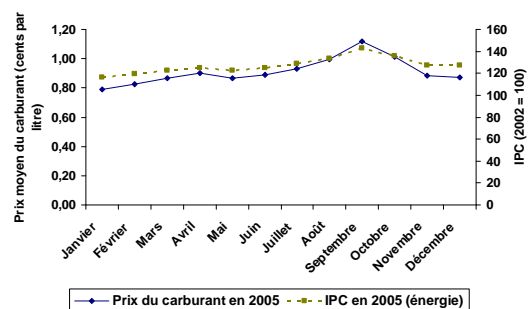
En 2005, les dépenses totales consacrées aux aliments et au logement (74 millions de dollars) représentaient à peine un tiers des dépenses directes totales consacrées à la pêche récréative sur les Grands Lacs. Un pêcheur actif verse en moyenne 188 \$ pour payer ses aliments, son logement et ses frais d'hébergement. Cependant, la moyenne des coûts par pêcheur varie de façon dramatique entre les catégories de pêcheurs et les différentes régions des Grands Lacs. Par exemple, un pêcheur étranger pêchant sur le lac Huron payait en 2005 (en moyenne) plus de 426 \$ pour ses aliments, son logement et son hébergement, alors que les Canadiens non-résidents consacraient en moyenne 34 \$ aux mêmes dépenses pour pêcher sur le lac Supérieur en 2005.

Figure 5.10a Prix de détail moyens de l'essence (cents par litre) et indice des prix de consommation (IPC) pour l'énergie, par mois, Ontario, 2000



Source: MPO, Analyse économique et Statistiques.

Figure 5.10b Prix de détail moyens de l'essence (cents par litre) et indice des prix de consommation (IPC) pour l'énergie, par mois, Ontario, 2005



Source: MPO, Analyse économique et Statistiques.

Les frais de logement des pêcheurs non canadiens qui pêchaient sur les Grands Lacs étaient légèrement plus élevés que le coût des aliments. Les résidents canadiens étaient légèrement plus polarisés au niveau de leurs dépenses, alors qu'ils ont consacré deux fois plus d'argent aux aliments qu'à leur logement, ce à quoi on s'attend lorsque les activités de pêche récréative des résidents constituent plus souvent qu'autrement des voyages d'une journée.

5.4.1.3 Forfaits

Les dépenses totales consacrées aux forfaits ont atteint les 15 millions de dollars en 2005. Les forfaits comprennent souvent un vaste éventail de biens et services, comme les aliments, le logement, les transports, les fournitures de pêche, l'équipement, etc., et ce, dans le but d'aider les pêcheurs à planifier leur excursion de pêche en échange d'un certain prix.

Au cours des ans, les forfaits sont demeurés relativement inchangés en ce qui concerne la partie des dépenses directes qu'ils représentent, alors qu'ils varient d'un maximum de 7,5 % en 1995 aux taux le plus récent, soit 7,1 % des dépenses totales en 2005. Le montant total consacré en 2005 a augmenté de 8 %, ce qui est

principalement attribuable à l'augmentation des dépenses dans les régions du lac Sainte-Claire et du lac Supérieur. La moyenne dépensée par pêcheur est passée de 320 \$ dans l'enquête précédent à légèrement plus de 400 \$ lors de l'étude actuelle. Tous les lacs, à l'exception du lac Huron, ont fait l'objet d'une augmentation des dépenses moyennes que chaque pêcheur a consacrées aux forfaits. Toutes ces augmentations résultent du fait que les dépenses effectuées sur la moitié des étendues d'eau ont effectivement diminué par rapport à l'an 2000 (tableau 5.5).

Tableau 5.5 Dépenses consacrées aux forfaits (milliers de dollars), tous les pêcheurs actifs, région des Grands Lacs, 1995, 2000, 2005

Région	1995	2000	2005
Lac Ontario	1 448	1 541	1 369
Lac Érié	66	2 284	1 743
Lac Sainte-Claire	24	691	1 272
Lac Huron	13 215	7 581	5 925
Lac Supérieur	1 207	1 311	4 123
Fleuve Saint-Laurent	578	677	765
Réseau des Grands lacs	16 537	14 084	15 196

Source:
MPO, Analyse économique et Statistiques.

5.4.1.4 Services de pêche, fournitures de pêcheur et autres dépenses directes consacrées à la pêche récréative

Les dépenses consacrées aux services de pêche et touchant la location d'embarcations et les services de guide, ainsi que les droits de permis et d'accès, s'élèvent à près de 16 millions de dollars en 2005. Lorsqu'on les compare aux dépenses directes totales consacrées à la pêche récréative, cela représente une baisse de 2 points de ces dépenses depuis 2000, alors que 9 % des dépenses totales étaient consacrées à cette catégorie.

Les sommes allouées aux services de pêche étaient constituées principalement de dépenses dans les régions des lacs Huron, Ontario et Érié. Ces trois lacs englobent au-delà de 71 % des dépenses consacrées aux services de pêche. Même si on constate, entre les régions, une certaine variation dans l'allocation des budgets pour chacune des catégories, les droits de permis ont dominé les dépenses globales en représentant la moitié des montants consacrés à tous les services de pêche.

Les sommes consacrées à l'achat de leurres, de lignes, de palans, d'appâts et d'autres fournitures de pêche s'élèvent à 18 millions de dollars en 2005 (ou 8 % des dépenses directes totales). Les

pêcheurs résidents dans les régions des Grands Lacs ont consacré une proportion relativement plus élevée de leurs dépenses aux fournitures de pêche (jusqu'à 15 % pour les pêcheurs sur le fleuve Saint-Laurent) en comparaison des pêcheurs non-résidents. De façon générale, les Canadiens non-résidents et autres pêcheurs consacrent environ 4 % de leurs dépenses totales afin d'acheter ces fournitures.

5.5 Achats et investissements majeurs

En 2005, les pêcheurs ont investi 413 millions de dollars dans les bateaux, les moteurs, l'équipement de camping, les véhicules spéciaux, les biens immobiliers et autres biens durables dans le cadre de leurs activités de pêche récréative sur les Grands Lacs (annexe A.13a). De ce total, on estime que 228 millions de dollars sont directement ou entièrement attribuables à la pêche récréative (annexe A.13b). Contrairement aux dépenses consacrées directement à la pêche récréative, les investissements totaux dans ce domaine ont augmenté de façon uniforme en dollars courants depuis 1995. En dollars constants, cependant, ce total a diminué lorsqu'on le compare aux résultats d'il y a cinq ans (tableau 5.6).

Tableau 5.6 Total des investissements dans la pêche récréative, tous les pêcheurs actifs, région des Grands Lacs, 1995, 2000, 2005

Année	Dollars courants	ICP ¹	Dollars constants
	(millions \$)	1992=100	de 1992 (millions \$)
1995	284	104	273
2000	390	114	342
2005	413	127	326

Nota :

1. Indice des prix à la consommation.

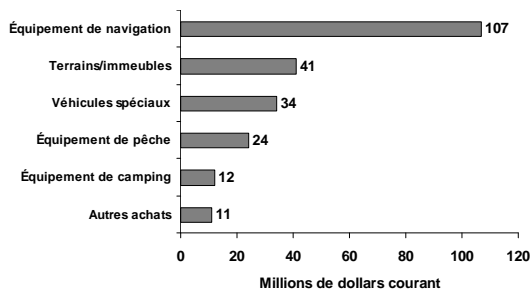
Source:

MPO, Analyse économique et Statistiques.

À lui seul, l'équipement de navigation représente près de la moitié des investissements de 228 millions de dollars dans le domaine de la pêche récréative. Celui-ci est suivi des investissements dans les terrains et les immeubles (41 millions de dollars) et dans les véhicules (30 millions de dollars). Les 20 % restants ont été consacrés aux achats importants d'équipement de pêche et à d'autres investissements divers (figure 5.11).

Les activités d'investissement par les pêcheurs résidents ont essentiellement déterminé le profil général des investissements dans le domaine de la pêche récréative, alors que leurs investissements ont représenté 213 millions de dollars, soit 93 % du grand total en 2005 (annexe A.10b).

Figure 5.11 Achats et investissement majeurs entièrement attribuables à la pêche récréative, par catégories d'investissements, Grands Lacs, 2005



Source:
MPO, Analyse économique et Statistiques.

En 2005, les Canadiens non-résidents et les pêcheurs étrangers ont investi 147 000 \$ et 15 millions de dollars respectivement. Les investissements de ces deux catégories de pêcheurs ont varié en 2005 selon la priorité, alors que les Canadiens non-résidents ont investi la majorité de leur argent dans l'équipement de pêche, tandis que les pêcheurs étrangers ont consacré la majorité de leur argent aux terrains et aux immeubles.

6.0 Méthodologie d'enquête et qualité des données

Cette section vise à illustrer les méthodes employées dans l'enquête de 2005, ainsi que les forces et les limites des données afin de pouvoir les utiliser et les analyser de façon efficace. L'information sur la méthodologie employée et sur la qualité des données provenant de l'enquête revêt une importance particulière lorsqu'il s'agit de les comparer aux données des autres enquêtes ou des autres sources d'information ou encore, pour tirer des conclusions ayant trait à l'évolution dans le temps.

6.1 Échantillonnage

On a envoyé par la poste deux types de questionnaires d'enquête, dont un destiné aux résidents et l'autre aux non-résidents.⁸ On a ensuite sélectionné des échantillons de résidents et de non-résidents en procédant à un échantillonnage aléatoire systématique et stratifié des bases de données sur les permis dont la stratification reposait sur les catégories de permis. On a ensuite stratifié davantage les

échantillons de résidents en fonction de leur lieu de résidence.

La taille des échantillons était déterminée à partir de la fiabilité estimée du nombre de jours de pêche pour chaque strate, celle-ci étant calculée à partir des résultats de l'Enquête sur la pêche récréative au Canada de 2000.

6.2 Collecte, traitement, codage et estimation des données

L'enquête vit le jour en janvier 2006 après la diffusion d'un communiqué de presse coordonné sous l'égide de l'administration centrale du MPO (Ottawa). L'Ontario était chargée de distribuer l'enquête par la poste et d'en coder les réponses.

Au moment de recevoir le questionnaire du répondant, la province définissait les codes géographiques aux fins de l'enquête afin de pouvoir analyser les données sur la base de critères subprovinciaux/territoriaux. Le tout fut confié à un entrepreneur formé. On procéda ensuite à une inspection minutieuse des questionnaires afin de s'assurer que les données qu'ils contenaient étaient acceptables. La plupart du temps, il suffisait de s'assurer qu'on avait complété le questionnaire, de vérifier que l'information fournie par les pêcheurs était raisonnable et justifiée selon la région concernée. Cette étape consistait, entre autres, à évaluer les espèces capturées par zone, ainsi que la disponibilité de cette espèce particulière, à déterminer si les niveaux de prises indiqués étaient conformes aux limites acceptables, à comparer les résultats aux listes administratives afin d'éliminer toute substitution (lorsqu'un individu autre que le répondant désigné avait répondu), etc. Lorsqu'on eut complété l'évaluation et le codage des questionnaires, on les envoya à Ottawa pour analyse.

L'administration centrale du MPO a ensuite coordonné les illustrations, la saisie des données et la validation des réponses à l'enquête en collaboration avec le coordonnateur provincial. On a ainsi vérifié tous les documents avant de procéder à la saisie des données, alors qu'on a mis de côté ceux qui présentaient des quantités importantes de codes incomplets, des renseignements manquants, etc. Toutes les opérations de collecte, codage et saisie des données ont été complétées à l'automne 2006.

Voici quelles sont les étapes nécessaires afin de procéder à l'estimation des enquêtes :

- opérations d'édition systématiques;

⁸ La section 4 renferme un glossaire des termes employés dans l'enquête et tout au long de ce rapport, ceux-ci étant accompagnés des définitions.

- remplacement des données manquantes par des algorithmes;
- programmes de sortie des données couvrant toutes les données recueillies; et
- programmes de sortie spéciaux à des fins de publication.

Toutes les estimations relatives à l'effet et autres chiffres concernent les adultes (18 ans et plus). La moyenne de chaque lac repose sur le nombre de participants qu'on a déterminé, alors que les chiffres touchant l'ensemble du système reposent sur le nombre total de participants sur chacun des lacs faisant partie du système. Les renseignements qu'on retrouve dans les tableaux faisant référence aux totaux pour l'Ontario reposent exclusivement sur les activités des pêcheurs qui pratiquent leur activité sur les Grands Lacs. On présente cette information afin de refléter le niveau d'importance relatif associé aux Grands Lacs lorsqu'on compare l'information à toutes les activités des pêcheurs qui pratiquent leur sport sur les Grands Lacs en Ontario.

Même si on a compilé les dépenses par foyer, l'attribution en ce qui concerne la pêche sur les Grands Lacs, à l'exception des forfaits, reposait sur l'activité de pêche des individus. Dans les cas où l'on avait passé tous les jours sur le réseau des Grands Lacs, toutes les dépenses étaient affectées au système. Les dépenses pour chaque étendue d'eau du système étaient réparties en fonction du temps consacré sur chaque étendue d'eau. Si les jours passés sur le réseau des Grands Lacs ne représentaient qu'un sous-ensemble de tous les jours en Ontario, on estimait la partie des dépenses affectées au système d'après la proportion de l'activité dans le système. On répartissait ensuite les estimations par étendue d'eau du système en tenant compte du nombre d'activités sur chacune d'elles en tant que pourcentage du nombre total de jours sur le réseau des Grands Lacs. Les dépenses consacrées aux forfaits ont été réparties en ne tenant compte que des forfaits achetés précisément sur chacun des Grands Lacs.

6.3 Méthodes de pondération

On a produit des estimations pondérées pour s'assurer que les nouvelles données brutes de l'enquête reflètent les estimations touchant la population entière. Cette méthode consista simplement à recourir à une pondération inverse par strate au fur et à mesure qu'on connaissait les données relatives aux ventes de permis (population de détenteurs de permis divisée par l'échantillon obtenu). Lorsque les pêcheurs détenaient des types de permis différents, que ce soit par choix ou en vertu des règlements, on ajustait la pondération pour s'assurer de ne pas

compter deux fois les pêcheurs détenant plusieurs types de permis.

On a ensuite comparé les estimations de la population de chaque strate d'intérêt aux statistiques officielles sur la population que détenait Statistiques Canada. Les données sur la population provenaient du recensement de 2001, alors que les estimations post-censitaires dataient du 1 juillet 2005. Les estimations initiales de la population et les estimations respectives des pêcheurs de chacune des strates ont été ajustées afin de tenir compte de ces statistiques. On a ensuite calculé la pondération des répondants pour les estimations de l'enquête en faisant appel aux fonctions standard de pondération inverse.

6.4 Méthodes d'ajustement suivant l'enquête

On a remis les résultats préliminaires de l'enquête à la province au début de 2007 en lui offrant la possibilité d'examiner les estimations préliminaires.

On a procédé à des ajustements dans la mesure où ils reposaient sur des erreurs identifiables ou à des changements nécessaires après avoir révisé l'information de nature administrative. La plupart des erreurs résultaient de l'identification inadéquate de l'espèce et les changements ont été relativement directs.

On a complété les révisions au plus tard au printemps 2007 et finalisé les résultats de l'enquête.

6.5 Qualité des données

6.5.1 Erreur d'échantillonnage

L'information relative à la fiabilité est présentée sous forme de coefficient de variation par rapport à la moyenne, soit l'écart type. Puisqu'on ne peut calculer les estimations exactes de la variance, on utilise plutôt le coefficient de variation de la moyenne pour évaluer la variabilité des données. L'annexe A.18 concerne la fiabilité statistique des principales variables pour tous les pêcheurs.

6.5.2 Erreur discrétionnaire

Plusieurs facteurs n'ayant rien à voir avec l'échantillonnage influencent également la fiabilité des données découlant de l'enquête. Par exemple, les répondants peuvent avoir interprété les questions de façon erronée, on peut avoir mal inscrit les réponses sur les questionnaires ou des

erreurs ont peut-être été commises lors de la saisie des données ou de leur compilation sous forme de tableau.

Lors de la collecte des données, on s'est efforcé de réduire le nombre d'erreurs discrétionnaires dans l'enquête.⁹ Ces efforts ont consisté, entre autres, à vérifier complètement les données rapportées, à éditer celles-ci sur les plans de la validité et de l'uniformité, ainsi qu'à tenir des consultations continues avec les coordonnateurs de chaque territoire de compétence.

6.5.3 Limites au niveau des données

Malgré tous les efforts déployés pour améliorer la précision des données, les résultats de l'enquête présentent certaines limites. En comprenant ces limites, le lecteur pourra prendre des décisions informées avant de réaliser des recherches et des analyses plus poussées à partir des estimations contenues dans ce rapport. Par exemple, on n'abordait pas, dans l'enquête, pas plus qu'on ne tentait de mesurer les activités de pêche illégales et non déclarées entourant la pêche récréative en Ontario. Même si on ne considère pas que les données, telles le nombre de jours de pêche et la récolte des individus qui ont pratiqué la pêche récréative sans permis dans un endroit ou à une période où un permis était nécessaire, sont substantielles, il est possible de constater un impact s'il existe un moyen de mesurer une telle activité.

6.6 Comparabilité des données

Les résultats de 2005 peuvent se comparer directement aux enquêtes de 1995 et 2000. Les questions de base de l'enquête sont restées inchangées tout au long des divers cycles. Cependant, on devrait éviter toute comparaison avec les rapports d'avant 1995.

7.0 Références

Pêches et Océans Canada, Analyse économique et commerciale, L'Enquête de 2000 sur la pêche récréative au Canada, rapport no 165, 2003, Ottawa.

Pêches et Océans Canada, Analyse économique et commerciale, L'Enquête de 2000 sur la pêche

récréative au Canada : Résultats sur la pêche dans les Grand Lacs, rapport no 168, 2003, Ottawa.

Statistiques Canada, Statistiques démographiques annuelles, no de catalogue 91-213-XIB, 2005, Ottawa.

Statistiques Canada, Indice des prix à la consommation, no de catalogue 62-001-XPB, Ottawa.

Statistiques Canada, Enquête sociale générale - L'emploi du temps (ESG), L'aperçu sur l'emploi des Canadiens, no de catalogue 12F0080XIE, 2005, Ottawa.

⁹ Des erreurs discrétionnaires peuvent survenir dans le cadre de presque toutes les activités d'enquête, par exemple, au niveau du cadre (soit la liste employée pour l'échantillonnage) ou de difficultés au moment d'établir des définitions opérationnelles précises. Pour plus de détails, voir le document de 1993 de Statistiques Canada intitulé *L'échantillonnage : un guide non mathématique - deuxième édition*, no de catalogue 12-602E, Ottawa.

Annexe A: Tableaux sommaires

Annexe A.1 Renseignements sur le profil et l'effort de tous les pêcheurs dans la région des Grands Lacs, 2005

	Lac Ontario	Lac Érié	Lac Sainte-Claire	Lac Huron	Lac Supérieur	Fleuve Saint-Laurent	Réseau des Grands Lacs
Résidents							
Nombre de pêcheurs	85 699	62 684	21 519	135 389	25 010	20 175	308 415
Âge moyen	45,3	45,3	45,9	44,5	46,1	45,0	45,0
Hommes	71 598	47 066	16 605	103 080	16 619	16 612	241 496
Âge moyen	46,5	46,8	47,3	44,5	48,0	45,5	45,8
Femmes	14 101	15 618	4 914	32 309	8 391	3 563	66 919
Âge moyen	39,5	41,1	41,2	44,3	42,4	42,9	42,2
Nombre total de jours de pêche	971 610	725 362	261 014	1 756 366	183 695	324 595	4 222 643
Nombre moyen de jours	11,3	11,6	12,1	13,0	7,3	16,1	13,7
Jours de pêche sur la glace	71 474	37 680	42 428	137 898	15 367	24 559	329 406
Pêche sur la glace (%)	6,5	4,9	7,6	9,2	2,7	10,3	7,4
Activités à terre (%)	47,9	58,0	61,3	48,9	32,0	62,3	54,8
Activités à bord d'un bateau (%)	52,1	42,0	38,7	51,1	68,0	37,7	45,2
Canadien non résident							
Nombre de pêcheurs	2 638	108	75	839	290	724	4 569
Âge moyen	46,8	54,0	34,0	52,7	54,9	44,8	48,0
Hommes	2 409	108	75	731	260	483	3 961
Âge moyen	47,5	54,0	34,0	53,1	55,0	39,8	47,9
Femmes	229	-	-	108	30	241	608
Âge moyen	39,6	-	-	50,0	54,0	55,0	48,3
Nombre total de jours de pêche	11 690	108	150	3 603	587	7 274	23 412
Nombre moyen de jours	4,4	1,0	2,0	4,3	2,0	10,1	5,1
Jours de pêche sur la glace	-	-	-	-	-	-	-
Pêche sur la glace (%)	-	-	-	-	-	-	-
Activités à terre (%)	24,8	-	100,0	62,0	38,8	91,6	63,6
Activités à bord d'un bateau (%)	75,2	100,0	-	38,0	61,2	8,4	36,4

Annexe A.1 (suite) Renseignements sur le profil et l'effort de tous les pêcheurs dans la région des Grands Lacs, 2005

	Lac Ontario	Lac Érié	Lac Sainte-Claire	Lac Huron	Lac Supérieur	Fleuve Saint-Laurent	Réseau des Grands Lacs
Non-Canadien non résident							
Nombre de pêcheurs	8 211	10 369	21 075	25 893	11 367	9 198	82 181
Âge moyen	50,2	49,7	50,4	52,6	52,4	53,4	51,7
Hommes	7 271	9 464	18 992	21 996	10 521	8 011	72 823
Âge moyen	50,5	50,6	51,4	53,0	52,6	53,9	52,3
Femmes	940	905	2 083	3 897	846	1 187	9 358
Âge moyen	47,1	40,7	41,2	50,2	49,5	50,6	47,6
Nombre total de jours de pêche	45 356	64 200	119 889	222 679	55 781	46 127	554 032
Nombre moyen de jours Jours de pêche sur la glace	5,5 3 376	6,2 66	5,7 584	8,6 7 076	4,9 2 960	5,0 113	6,7 14 174
Pêche sur la glace (%)	3,1	1,0	2,3	5,5	2,7	1,0	3,9
Activités à terre (%)	10,8	27,1	40,7	32,9	34,7	38,9	34,8
Activités à bord d'un bateau (%)	89,2	72,9	59,3	67,1	65,3	61,1	65,2
Tous les pêcheurs							
Nombre de pêcheurs	96 548	73 160	42 669	162 121	36 667	30 097	395 165
Âge moyen	45,8	46,0	48,1	45,8	48,1	47,6	46,4
Hommes	81 278	56 638	35 672	125 807	27 400	25 106	318 280
Âge moyen	46,9	47,4	49,5	46,0	49,8	48,0	47,3
Femmes	15 270	16 523	6 997	36 314	9 267	4 991	76 885
Âge moyen	39,9	41,1	41,2	44,9	43,0	45,3	42,9
Nombre total de jours de pêche	1 028 656	789 670	381 053	1 982 649	240 063	377 996	4 800 087
Nombre moyen de jours Jours de pêche sur la glace	10,7 74 849	10,8 37 746	8,9 43 012	12,2 144 974	6,5 18 327	12,6 24 672	12,1 343 580
Pêche sur la glace (%)	6,2	4,8	7,3	8,9	2,7	9,9	7,1
Activités à terre (%)	44,2	56,9	59,2	47,0	32,7	59,4	52,9
Activités à bord d'un bateau (%)	55,8	43,1	40,8	53,0	67,3	40,6	47,1

Nota :
Le total peut varier en raison de l'arrondissement.
Source:
Pêches et Océans Canada, Analyse économique et Statistiques.

Annexe A.2 Poisson récolté par les résidents qui ont pêché sur les Grands Lacs, par espèce et par région, 2005

	Lac Ontario	Lac Érié	Lac Sainte-Claire	Lac Huron	Lac Supérieur	Fleuve Saint-Laurent	Réseau des Grands Lacs	Récolte totale en Ontario	% pour les Grands Lacs
Doré jaune	225 661	187 788	148 564	238 217	319 071	115 322	1 234 623	3 034 484	40,7
Brochet	101 543	176 365	22 280	337 776	48 461	103 929	790 353	1 405 122	56,2
Perche	772 405	3 334 371	969 948	551 046	15 351	552 174	6 195 295	9 895 909	62,6
Maskinongé	-	269	20 810	8 662	671	2 911	33 322	62 927	53,0
Corégone	8 263	7 665	16 731	24 282	1 320	-	58 261	150 696	38,7
Achigan à petite bouche	195 078	510 497	119 350	1 049 477	49 697	136 063	2 060 161	3 523 979	58,5
Achigan à grande bouche	122 957	154 354	96 491	319 248	6 404	65 820	765 275	1 678 058	45,6
Truite arc-en-ciel	260 674	55 304	2 703	324 046	9 189	13 728	665 645	885 064	75,2
Truite brune	55 654	6 726	809	13 025	111	-	76 326	188 591	40,5
Touladi	46 837	40 065	-	149 342	39 460	4 754	280 457	454 545	61,7
Truite mouchetée	10 795	1 015	-	20 655	955 644	-	988 109	1 186 463	83,3
Wendigo	6 531	-	-	8 625	-	9 508	24 664	26 024	94,8
Saumon quinnat	177 420	6 767	-	208 881	18 398	-	411 466	484 871	84,9
Saumon coho	54 326	2 703	272	40 787	6 578	-	104 666	110 854	94,4
Esturgeon	-	338	272	-	-	-	610	53 070	1,2
Poisson-chat	189 577	111 564	134 631	40 577	-	120 647	596 995	936 870	63,7
Marigane	467 714	170 147	159 331	132 392	-	8 289	937 874	1 620 804	57,9
Crapet de roche	232 830	289 226	202 116	720 004	3 324	109 978	1 557 479	2 441 025	63,8
Crapet soleil	403 078	717 385	256 305	477 884	-	157 351	2 012 003	3 087 651	65,2
Éperlan	43 253	945	-	37 109	55 446	-	136 754	487 979	28,0
Autres poissons	136 332	154 413	129 850	108 428	3 356	25 459	557 837	1 895 687	29,4
Nombre total de poissons	3 510 927	5 927 908	2 280 463	4 810 465	1 532 482	1 425 932	19 488 176	33 610 673	58,0
Moyenne par pêcheur	41.0	94.6	106.0	35.5	61.3	70.7	63.5		

Nota :
Le total peut varier en raison de l'arrondissement.
Source:
Pêches et Océans Canada, Analyse économique et Statistiques.

Annexe A.3 Poisson récolté par les Canadiens non résidents qui ont pêché sur les Grands Lacs, par espèce et par région, 2005

	Lac Ontario	Lac Érié	Lac Sainte-Claire	Lac Huron	Lac Supérieur	Fleuve Saint-Laurent	Réseau des Grands Lacs	Récolte totale en Ontario	% pour les Grands Lacs
Doré jaune	3 892	215	150	108	1 610	3 780	9 755	16 598	58,8
Brochet	770	-	-	767	823	7 922	10 282	16 935	60,7
Perche	10 720	-	-	-	-	12 222	22 942	29 348	78,2
Maskinongé	-	-	-	-	-	685	685	874	78,3
Corégone	955	-	-	-	-	-	955	955	100,0
Achigan à petite bouche	483	-	-	2 214	1 052	10 599	14 348	27 093	53,0
Achigan à grande bouche	3 517	-	-	-	-	6 850	10 367	17 168	60,4
Truite arc-en-ciel	2 350	-	-	126	-	-	2 476	2 897	85,5
Truite brune	411	-	-	-	-	-	411	411	100,0
Touladi	241	-	-	-	60	-	301	1 585	19,0
Truite mouchetée	42	-	-	-	-	-	42	727	5,7
Wendigo	-	-	-	-	-	-	-	-	-
Saumon quinnat	3 359	-	-	-	30	-	3 389	3 556	95,3
Saumon coho	1 616	-	-	474	-	-	2 090	2 090	100,0
Esturgeon	-	-	-	-	-	-	-	-	-
Poisson-chat	-	-	-	69	-	-	69	754	9,1
Marigane	-	-	-	-	-	2 055	2 055	2 244	91,6
Crapet de roche	166	-	-	1 449	-	125	1 740	1 980	87,8
Crapet soleil	399	-	-	823	-	490	1 712	2 088	82,0
Éperlan	-	-	-	-	-	-	-	-	-
Autres poissons	2 122	323	-	-	-	-	2 445	2 582	94,7
Nombre total de poissons	31 043	538	150	6 029	3 576	44 727	86 063	129 883	66,3
Moyenne par pêcheur	11,8	5,0	2,0	7,2	12,3	61,8	18,8		

Nota :
Le total peut varier en raison de l'arrondissement.
Source:
Pêches et Océans Canada, Analyse économique et Statistiques.

Annexe A.4 Poisson récolté par les non-Canadiens non résidents qui ont pêché sur les Grands Lacs, par espèce et par région, 2005

	Lac Ontario	Lac Érié	Lac Sainte-Claire	Lac Huron	Lac Supérieur	Fleuve Saint-Laurent	Réseau des Grands Lacs	Récolte totale en Ontario	% pour les Grands Lacs
Doré jaune	58 335	115 439	190 037	98 132	209 647	6 441	678 032	1 019 196	66,5
Brochet	21 984	2 570	7 131	133 384	147 580	69 378	382 026	524 114	72,9
Perche	88 996	233 602	638 098	203 541	33 501	134 840	1 332 578	1 800 105	74,0
Maskinongé	1 293	298	81 647	3 652	-	1 298	88 189	89 856	98,1
Corégone	7 778	1 554	312	4 505	7 567	-	21 715	23 084	94,1
Achigan à petite bouche	41 203	129 087	205 813	267 312	19 404	96 669	759 489	834 539	91,0
Achigan à grande bouche	35 638	7 441	14 516	30 039	1 496	61 843	150 972	172 757	87,4
Truite arc-en-ciel	23 342	5 439	-	7 793	6 574	-	43 148	50 508	85,4
Truite brune	2 308	-	-	66	113	-	2 487	4 351	57,2
Touladi	18 339	-	659	26 614	8 288	78	53 977	62 947	85,8
Truite mouchetée	993	-	330	7 005	8 747	-	17 075	25 842	66,1
Wendigo	993	-	-	132	231	-	1 356	1 667	81,3
Saumon quinnat	3 343	66	-	8 300	326	-	12 035	12 035	100,0
Saumon coho	1 536	-	-	539	553	-	2 628	2 628	100,0
Esturgeon	-	-	210	-	-	-	210	276	76,1
Poisson-chat	2 980	6 856	4 676	14 512	1 986	2 044	33 055	34 571	95,6
Marigane	1 167	15 753	14 087	708	-	6 697	38 413	78 761	48,8
Crapet de roche	9 588	2 372	32 822	76 473	99	38 206	159 560	192 987	82,7
Crapet soleil	25 126	12 461	39 134	30 883	-	43 516	151 121	265 200	57,0
Éperlan	-	-	-	2 704	38 092	-	40 796	40 796	100,0
Autres poissons	2 290	33 314	25 793	19 979	2 169	10 180	93 724	201 212	46,6
Nombre total de poissons	347 233	566 253	1 255 265	936 274	486 372	471 189	4 062 586	5 437 431	74,7
Moyenne par pêcheur	42,3	54,6	59,6	36,2	42,8	51,2	50,2		

Nota :
Le total peut varier en raison de l'arrondissement.
Source:
Pêches et Océans Canada, Analyse économique et Statistiques.

Annexe A.5 Poisson récolté par tous les pêcheurs qui ont pêché sur les Grands Lacs, par espèce et par région, 2005

	Lac Ontario	Lac Érié	Lac Sainte-Claire	Lac Huron	Lac Supérieur	Fleuve Saint-Laurent	Réseau des Grands Lacs	Récolte totale en Ontario	% pour les Grands Lacs
Doré jaune	287 888	303 442	338 751	336 457	530 328	125 542	1 922 410	4 070 278	47,2
Brochet	124 297	178 935	29 411	471 927	196 863	181 229	1 182 661	1 946 171	60,8
Perche	872 121	3 567 973	1 608 046	754 588	48 852	699 235	7 550 815	11 725 362	64,4
Maskinongé	1 293	567	102 457	12 314	671	4 894	122 196	153 657	79,5
Corégone	16 996	9 219	17 042	28 787	8 887	-	80 931	174 735	46,3
Achigan à petite bouche	236 764	639 584	325 163	1 319 003	70 153	243 330	2 833 998	4 385 611	64,6
Achigan à grande bouche	162 112	161 795	111 008	349 287	7 900	134 513	926 614	1 867 983	49,6
Truite arc-en-ciel	286 366	60 744	2 703	331 965	15 764	13 728	711 269	938 468	75,8
Truite brune	58 373	6 726	809	13 091	223	-	79 223	193 353	41,0
Touladi	65 417	40 065	659	175 956	47 809	4 832	334 736	519 077	64,5
Truite mouchetée	11 830	1 015	330	27 660	964 391	-	1 005 225	1 213 031	82,9
Wendigo	7 524	-	-	8 757	231	9 508	26 020	27 691	94,0
Saumon quinnat	184 122	6 833	-	217 182	18 754	-	426 890	500 461	85,3
Saumon coho	57 478	2 703	272	41 800	7 131	-	109 384	115 572	94,6
Esturgeon	-	338	482	-	-	-	820	53 346	1,5
Poisson-chat	192 557	118 420	139 306	55 158	1 986	122 691	630 119	972 195	64,8
Marigane	468 881	185 900	173 418	133 100	-	17 042	978 342	1 701 810	57,5
Crapet de roche	242 585	291 598	234 938	797 926	3 424	148 308	1 718 779	2 635 993	65,2
Crapet soleil	428 603	729 846	295 439	509 590	-	201 358	2 164 836	3 354 938	64,5
Éperlan	43 253	945	-	39 814	93 537	-	177 550	528 775	33,6
Autres poissons	140 743	188 050	155 642	128 407	5 524	35 638	654 006	2 099 480	31,2
Nombre total de poissons	3 889 202	6 494 699	3 535 878	5 752 768	2 022 429	1 941 848	23 636 825	39 177 987	60,3
Moyenne par pêcheur	40,3	88,8	82,9	35,5	55,2	64,5	60,2		

Nota :
Le total peut varier en raison de l'arrondissement.
Source:
Pêches et Océans Canada, Analyse économique et Statistiques.

Annexe A.6 Poisson conservé par les résidents qui ont pêché sur les Grands Lacs, par espèce et par région, 2005

	Lac Ontario	Lac Érié	Lac Sainte-Claire	Lac Huron	Lac Supérieur	Fleuve Saint-Laurent	Réseau des Grands Lacs	Total conservé pour l'Ontario	% pour les Grands Lacs
Doré jaune	112 123	87 366	76 471	115 889	153 107	11 991	556 947	1 093 288	50,9
Brochet	4 360	5 696	906	59 106	7 991	16 215	94 274	174 399	54,1
Perche	289 457	1 700 104	563 113	156 747	2 470	254 882	2 966 773	4 220 734	70,3
Maskinongé	-	-	-	269	-	317	586	854	68,6
Corégone	854	272	2 720	11 569	1 320	-	16 736	70 625	23,7
Achigan à petite bouche	27 321	74 450	21 222	161 281	8 464	30 122	322 860	442 791	72,9
Achigan à grande bouche	22 295	25 261	5 713	44 064	4 940	10 390	112 662	212 030	53,1
Truite arc-en-ciel	46 402	26 124	1 420	122 083	4 541	5 605	206 176	234 640	87,9
Truite brune	6 574	2 697	541	2 707	-	-	12 518	16 836	74,4
Touladi	2 308	5 985	-	84 424	14 849	-	107 566	179 341	60,0
Truite mouchetée	1 168	1 015	-	7 921	7 855	-	17 959	48 184	37,3
Wendigo	-	-	-	7 533	-	-	7 533	7 533	100,0
Saumon quinnat	39 516	1 692	-	97 202	15 713	-	154 122	162 080	95,1
Saumon coho	14 199	2 166	272	16 252	4 054	-	36 944	36 959	100,0
Esturgeon	-	-	-	-	-	-	-	14 277	-
Poisson-chat	37 132	5 253	2 963	14 715	-	60 432	120 495	201 204	59,9
Marigane	227 106	2 992	93 962	31 523	-	1 625	357 208	553 474	64,5
Crapet de roche	19 551	16 923	12 760	156 678	-	-	205 912	292 449	70,4
Crapet soleil	18 477	50 633	28 955	54 455	-	-	152 520	276 335	55,2
Éperlan	43 253	-	-	28 933	47 325	-	119 511	469 555	25,5
Autres poissons	88 111	67 624	24 310	1 552	2 685	8 693	192 975	217 423	88,8
Nombre total de poissons	1 000 207	2 076 253	835 327	1 174 903	275 313	400 272	5 762 276	8 925 014	64,6
Moyenne par pêcheur	11,7	33,1	38,8	8,7	11,0	19,8	18,8		

Nota :
Le total peut varier en raison de l'arrondissement.
Source:
Pêches et Océans Canada, Analyse économique et Statistiques.

Annexe A.7 Poisson conservé par les Canadiens non résidents qui ont pêché sur les Grands Lacs, par espèce et par région, 2005

	Lac Ontario	Lac Érié	Lac Sainte-Claire	Lac Huron	Lac Supérieur	Fleuve Saint-Laurent	Réseau des Grands Lacs	Total conservé pour l'Ontario	% pour les Grands Lacs
Doré jaune	2 054	215	-	-	345	2 410	5 024	8 472	59,3
Brochet	-	-	-	144	-	241	385	1 336	28,8
Perche	3 425	-	-	-	-	8 193	11 618	12 116	95,9
Maskinongé	-	-	-	-	-	-	-	-	-
Corégone	-	-	-	-	-	-	-	-	-
Achigan à petite bouche	-	-	-	-	-	241	241	1 854	13,0
Achigan à grande bouche	166	-	-	-	-	-	166	812	20,5
Truite arc-en-ciel	1 536	-	-	63	-	-	1 599	1 725	92,7
Truite brune	137	-	-	-	-	-	137	137	100,0
Touladi	241	-	-	-	60	-	301	1 196	25,2
Truite mouchetée	42	-	-	-	-	-	42	42	100,0
Wendigo	-	-	-	-	-	-	-	-	-
Saumon quinnat	2 596	-	-	-	30	-	2 627	2 627	100,0
Saumon coho	1 342	-	-	474	-	-	1 816	1 816	100,0
Esturgeon	-	-	-	-	-	-	-	-	-
Poisson-chat	-	-	-	-	-	-	-	-	-
Marigane	-	-	-	-	-	-	-	-	-
Crapet de roche	-	-	-	-	-	-	-	-	-
Crapet soleil	-	-	-	-	-	-	-	-	-
Éperlan	-	-	-	-	-	-	-	-	-
Autres poissons	276	-	-	-	-	-	276	276	100,0
Nombre total de poissons	11 814	215	-	681	436	11 084	24 231	32 408	74,8
Moyenne par pêcheur	4,5	2,0	-	0,8	1,5	15,3	5,3		

Nota :
Le total peut varier en raison de l'arrondissement.
Source:
Pêches et Océans Canada, Analyse économique et Statistiques.

Annexe A.8 Poisson conservé par les non-Canadiens non résidents qui ont pêché sur les Grands Lacs, par espèce et par région, 2005

	Lac Ontario	Lac Érié	Lac Sainte-Claire	Lac Huron	Lac Supérieur	Fleuve Saint-Laurent	Réseau des Grands Lacs	Total conservé pour l'Ontario	% pour les Grands Lacs
Doré jaune	14 171	71 680	88 005	29 826	29 414	3 321	236 417	271 873	87,0
Brochet	1 626	-	1 780	23 826	14 835	4 858	46 925	61 132	76,8
Perche	4 742	161 028	288 943	110 104	15 277	22 816	602 910	749 699	80,4
Maskinongé	-	-	132	199	-	-	331	331	100,0
Corégone	-	132	-	2 373	4 412	-	6 917	7 701	89,8
Achigan à petite bouche	2 607	14 387	58 937	45 913	821	5 877	128 543	133 203	96,5
Achigan à grande bouche	2 704	519	2 307	2 243	199	2 649	10 621	12 316	86,2
Truite arc-en-ciel	495	4 121	-	2 404	754	-	7 773	7 839	99,2
Truite brune	594	-	-	66	-	-	660	660	100,0
Touladi	1 676	-	-	16 935	3 945	78	22 634	26 355	85,9
Truite mouchetée	-	-	-	1 345	3 216	-	4 561	5 748	79,4
Wendigo	-	-	-	132	181	-	313	469	66,8
Saumon quinnat	2 023	66	-	4 016	248	-	6 353	6 353	100,0
Saumon coho	1 536	-	-	473	255	-	2 264	2 264	100,0
Esturgeon	-	-	-	-	-	-	-	-	-
Poisson-chat	66	4 021	1 929	-	-	132	6 147	6 884	89,3
Marigane	78	15 753	8 711	-	-	1 127	25 669	40 853	62,8
Crapet de roche	-	1 298	13 370	10 795	-	796	26 260	27 881	94,2
Crapet soleil	14 277	10 889	25 828	5 567	-	496	57 058	86 146	66,2
Éperlan	-	-	-	-	38 092	-	38 092	38 092	100,0
Autres poissons	396	1 846	15 740	10 518	-	7 744	36 244	98 531	36,8
Nombre total de poissons	46 992	285 740	505 683	266 735	111 648	49 893	1 266 690	1 584 330	80,0
Moyenne par pêcheur	5,7	27,6	24,0	10,3	9,8	5,4	15,6		

Nota :
Le total peut varier en raison de l'arrondissement.
Source:
Pêches et Océans Canada, Analyse économique et Statistiques.

Annexe A.9 Poisson conservé par tous les pêcheurs qui ont pêché sur les Grands Lacs, par espèce et par région, 2005

	Lac Ontario	Lac Érié	Lac Sainte-Claire	Lac Huron	Lac Supérieur	Fleuve Saint-Laurent	Réseau des Grands Lacs	Total conservé pour l'Ontario	% pour les Grands Lacs
Doré jaune	128 349	159 262	164 476	145 715	182 865	17 721	798 388	1 373 633	58,1
Brochet	5 986	5 696	2 686	83 076	22 826	21 314	141 584	236 867	59,8
Perche	297 624	1 861 131	852 056	266 852	17 747	285 891	3 581 300	4 982 550	71,9
Maskinongé	-	-	132	468	-	317	916	1 185	-
Corégone	854	404	2 720	13 942	5 732	-	23 652	78 326	-
Achigan à petite bouche	29 928	88 837	80 159	207 195	9 285	36 240	451 644	577 848	78,2
Achigan à grande bouche	25 165	25 780	8 020	46 307	5 138	13 039	123 450	225 158	54,8
Truite arc-en-ciel	48 433	30 245	1 420	124 550	5 295	5 605	215 548	244 204	88,3
Truite brune	7 306	2 697	541	2 773	-	-	13 316	17 634	75,5
Touladi	4 225	5 985	-	101 359	18 855	78	130 502	206 892	63,1
Truite mouchetée	1 209	1 015	-	9 266	11 071	-	22 562	53 974	41,8
Wendigo	-	-	-	7 665	181	-	7 846	8 002	-
Saumon quinnat	44 135	1 758	-	101 217	15 991	-	163 102	171 060	95,3
Saumon coho	17 077	2 166	272	17 200	4 309	-	41 024	41 039	100,0
Esturgeon	-	-	-	-	-	-	-	14 277	-
Poisson-chat	37 198	9 274	4 891	14 715	-	60 564	126 642	208 088	-
Marigane	227 183	18 746	102 673	31 523	-	2 751	382 876	594 327	-
Crapet de roche	19 551	18 222	26 130	167 473	-	796	232 172	320 330	-
Crapet soleil	32 755	61 521	54 784	60 022	-	496	209 578	362 481	-
Éperlan	43 253	-	-	28 933	85 416	-	157 602	507 647	-
Autres poissons	88 782	69 470	40 050	12 070	2 685	16 437	229 494	316 230	72,6
Nombre total de poissons	1 059 013	2 362 208	1 341 010	1 442 319	387 397	461 250	7 053 197	10 541 752	66,9
Moyenne par pêcheur	11,0	32,3	31,4	8,9	10,6	15,3	18,0		

Nota :
Le total peut varier en raison de l'arrondissement.
Source:
Pêches et Océans Canada, Analyse économique et Statistiques.

Annexe A.10a Principaux achats et investissements (attribuables totalement ou partiellement à la pêche récréative), résidents ayant pêché sur les Grands Lacs, 2005

	Lac Ontario	Lac Érié	Lac Sainte-Claire	Lac Huron	Lac Supérieur	Fleuve Saint-Laurent	Réseau des Grands Lacs	Total pour l'Ontario	% pour les Grands Lacs
Équipement de pêche	7 204 553	4 063 668	1 394 322	8 021 314	839 593	1 998 485	23 521 934	37 660 024	62,5
Équipement de navigation	41 650 992	42 933 408	6 865 897	52 632 502	1 060 892	16 638 096	161 781 786	201 613 261	80,2
Équipement de camping	3 417 378	5 080 119	4 052 799	9 776 720	1 471 235	1 367 578	25 165 828	32 832 859	76,6
Véhicules	14 286 179	17 625 981	7 740 567	32 029 069	14 404 031	11 516 527	97 602 355	177 259 587	55,1
Terrains-Immeubles	5 715 374	251 488	2 040 286	18 814 104	2 885 621	26 041 381	55 748 255	105 043 151	53,1
Autres investissements	5 850 742	909 593	610 791	3 446 924	690 185	350 414	11 858 650	18 438 371	64,3
Total des investissements	78 125 218	70 864 257	22 704 662	124 720 634	21 351 557	57 912 481	375 678 809	572 847 253	65,6
Moyenne par pêcheur	911,62	1 130,50	1 055,10	921,20	853,74	2 870,51	1 224,10		

Annexe A.10b Principaux achats et investissements (attribuables totalement à la pêche récréative), résidents ayant pêché sur les Grands Lacs, 2005

	Lac Ontario	Lac Érié	Lac Sainte-Claire	Lac Huron	Lac Supérieur	Fleuve Saint-Laurent	Réseau des Grands Lacs	Total pour l'Ontario	% pour les Grands Lacs
Équipement de pêche	7 204 553	4 063 668	1 394 322	8 021 314	839 593	1 998 485	23 521 934	37 660 024	62,5
Équipement de navigation	28 645 990	35 940 994	5 573 889	25 604 506	1 017 427	8 349 996	105 132 803	138 260 832	76,0
Équipement de camping	1 279 032	964 978	954 027	6 585 043	997 908	843 463	11 624 450	15 940 893	72,9
Véhicules	3 713 942	3 953 474	4 197 380	12 370 255	3 569 540	5 982 009	33 786 599	67 309 450	50,2
Terrains-Immeubles	970 957	143 758	1 530 214	6 826 784	421 779	18 247 834	28 141 326	54 982 036	51,2
Autres investissements	5 615 839	857 346	475 609	2 684 862	675 221	330 347	10 639 225	16 549 444	64,3
Total des investissements	47 430 312	45 924 218	14 125 442	62 092 764	7 521 468	35 752 133	212 846 337	330 702 679	64,4
Moyenne par pêcheur	553,45	732,63	656,42	458,62	300,74	1 772,10	693,53		

Nota :
Le total peut varier en raison de l'arrondissement.
Source:
Pêches et Océans Canada, Analyse économique et Statistiques.

Annexe A.11a Principaux achats et investissements (attribuables totalement ou partiellement à la pêche récréative), Canadiens non résidents ayant pêché sur les Grands Lacs, 2005

	Lac Ontario	Lac Érié	Lac Sainte-Claire	Lac Huron	Lac Supérieur	Fleuve Saint-Laurent	Réseau des Grands Lacs	Total pour l'Ontario	% pour les Grands Lacs
Équipement de pêche	92 687	-	15 013	1 804	-	346	109 850	123 237	89,1
Équipement de navigation	28 318	-	-	-	-	-	28 318	33 774	83,8
Équipement de camping	104	-	7 507	-	-	208	7 818	8 130	96,2
Véhicules	-	-	-	-	-	-	-	-	***
Terrains-Immeubles	-	-	-	-	-	-	-	-	***
Autres investissements	2 156	-	-	-	-	1 039	3 195	5 980	53,4
Total des investissements	123 265	-	22 520	1 804	-	1 592	149 181	171 122	87,2
Moyenne par pêcheur	46,72	-	300,26	2,15	-	2,20	32,66		

Annexe A.11b Principaux achats et investissements (attribuables totalement à la pêche récréative), Canadiens non résidents ayant pêché sur les Grands Lacs, 2005

	Lac Ontario	Lac Érié	Lac Sainte-Claire	Lac Huron	Lac Supérieur	Fleuve Saint-Laurent	Réseau des Grands Lacs	Total pour l'Ontario	% pour les Grands Lacs
Équipement de pêche	92 687	-	15 013	1 804	-	346	109 850	123 237	89,1
Équipement de navigation	28 318	-	-	-	-	-	28 318	33 774	83,8
Équipement de camping	104	-	4 879	-	-	208	5 191	5 502	94,3
Véhicules	-	-	-	-	-	-	-	-	***
Terrains-Immeubles	-	-	-	-	-	-	-	-	***
Autres investissements	2 156	-	-	-	-	1 039	3 195	5 980	53,4
Total des investissements	123 265	-	19 892	1 804	-	1 592	146 553	168 494	87,0
Moyenne par pêcheur	46,72	-	265,23	2,15	-	2,20	32,08		

Nota :
Le total peut varier en raison de l'arrondissement.
Source:
Pêches et Océans Canada, Analyse économique et Statistiques.

Annexe A.12a Principaux achats et investissements (attribuables totalement ou partiellement à la pêche récréative), non-Canadiens non résidents ayant pêché sur les Grands Lacs, 2005

	Lac Ontario	Lac Érié	Lac Sainte-Claire	Lac Huron	Lac Supérieur	Fleuve Saint-Laurent	Réseau des Grands Lacs	Total pour l'Ontario	% pour les Grands Lacs
Équipement de pêche	85 778	24 177	8 391	144 228	4 975	10 123	277 674	326 639	85,0
Équipement de navigation	239 609	319 479	-	1 920 923	95 844	-	2 575 854	2 577 480	99,9
Équipement de camping	-	-	-	22 876	-	-	22 876	22 876	100,0
Véhicules	-	-	-	-	-	-	-	-	**,*
Terrains-Immeubles	81 131	5 990 231	-	25 513 963	2 662 325	375 602	34 623 252	36 012 446	96,1
Autres investissements	51 190	3 409	17 079	45 668	12 693	4 066	134 105	156 631	85,6
Total des investissements	457 708	6 337 296	25 471	27 647 658	2 775 837	389 791	37 633 760	39 096 072	96,3
Moyenne par pêcheur	55,74	611,12	1,21	1 067,77	244,20	42,38	464,69		

Annexe A.12b Principaux achats et investissements (attribuables totalement à la pêche récréative), non-Canadiens non résidents ayant pêché sur les Grands Lacs, 2005

	Lac Ontario	Lac Érié	Lac Sainte-Claire	Lac Huron	Lac Supérieur	Fleuve Saint-Laurent	Réseau des Grands Lacs	Total pour l'Ontario	% pour les Grands Lacs
Équipement de pêche	85 778	24 177	8 391	144 228	4 975	10 123	277 674	326 639	85,0
Équipement de navigation	239 609	319 479	-	1 491 667	95 844	-	2 146 599	2 148 225	99,9
Équipement de camping	-	-	-	17 126	-	-	17 126	17 126	100,0
Véhicules	-	-	-	-	-	-	-	-	**,*
Terrains-Immeubles	40 566	4 492 673	-	5 405 384	2 662 325	237 756	12 838 704	14 199 981	90,4
Autres investissements	51 190	3 409	17 079	36 188	8 699	4 066	120 631	143 157	84,3
Total des investissements	417 142	4 839 739	25 471	7 094 595	2 771 843	251 945	15 400 735	16 835 129	91,5
Moyenne par pêcheur	50,80	466,71	1,21	274,00	243,85	27,39	190,16		

Nota :
Le total peut varier en raison de l'arrondissement.
Source:
Pêches et Océans Canada, Analyse économique et Statistiques.

Annexe A.13a Principaux achats et investissements (attribuables totalement ou partiellement à la pêche récréative), tous les pêcheurs ayant pêché sur les Grands Lacs, 2005

	Lac Ontario	Lac Érié	Lac Sainte-Claire	Lac Huron	Lac Supérieur	Fleuve Saint-Laurent	Réseau des Grands Lacs	Total pour l'Ontario	% pour les Grands Lacs
Équipement de pêche	7 383 017	4 087 845	1 417 727	8 167 346	844 568	2 008 954	23 909 458	38 109 900	62,7
Équipement de navigation	41 918 919	43 252 887	6 865 897	54 553 425	1 156 736	16 638 096	164 385 959	204 224 516	80,5
Équipement de camping	3 417 482	5 080 119	4 060 305	9 799 595	1 471 235	1 367 786	25 196 522	32 863 864	76,7
Véhicules	14 286 179	17 625 981	7 740 567	32 029 069	14 404 031	11 516 527	97 602 355	177 259 587	55,1
Terrains-Immeubles	5 796 506	6 241 719	2 040 286	44 328 067	5 547 946	26 416 982	90 371 506	141 055 596	64,1
Autres investissements	5 904 087	913 002	627 871	3 492 593	702 878	355 519	11 995 950	18 600 982	64,5
Total des investissements	78 706 190	77 201 553	22 752 653	152 370 095	24 127 394	58 303 865	413 461 750	612 114 446	67,5
Moyenne par pêcheur	815,20	1 055,21	533,24	939,85	658,02	1 937,20	1 053,52		

Annexe A.13b Principaux achats et investissements (attribuables totalement à la pêche récréative), tous les pêcheurs ayant pêché sur les Grands Lacs, 2005

	Lac Ontario	Lac Érié	Lac Sainte-Claire	Lac Huron	Lac Supérieur	Fleuve Saint-Laurent	Réseau des Grands Lacs	Total pour l'Ontario	% pour les Grands Lacs
Équipement de pêche	7 383 017	4 087 845	1 417 727	8 167 346	844 568	2 008 954	23 909 458	38 109 900	62,7
Équipement de navigation	28 913 916	36 260 473	5 573 889	27 096 173	1 113 271	8 349 996	107 307 719	140 442 831	76,4
Équipement de camping	1 279 136	964 978	958 907	6 602 169	997 908	843 671	11 646 768	15 963 522	73,0
Véhicules	3 713 942	3 953 474	4 197 380	12 370 255	3 569 540	5 982 009	33 786 599	67 309 450	50,2
Terrains-Immeubles	1 011 522	4 636 432	1 530 214	12 232 169	3 084 104	18 485 590	40 980 031	69 182 017	59,2
Autres investissements	5 669 185	860 755	492 689	2 721 051	683 920	335 451	10 763 051	16 698 582	64,5
Total des investissements	47 970 719	50 763 957	14 170 805	69 189 162	10 293 311	36 005 671	228 393 625	347 706 302	65,7
Moyenne par pêcheur	496,86	693,86	332,11	426,77	280,73	1 196,32	581,96		

Nota :
Le total peut varier en raison de l'arrondissement.
Source:
Pêches et Océans Canada, Analyse économique et Statistiques.

Annexe A.14 Dépenses directes allouées aux Grands Lacs, résidents ayant pêché sur les Grands Lacs, 2005

	Lac Ontario	Lac Érié	Lac Sainte-Claire	Lac Huron	Lac Supérieur	Fleuve Saint-Laurent	Réseau des Grands Lacs	Total pour l'Ontario	% pour les Grands Lacs
Forfaits	915 168	1 572 974	139 143	2 849 467	371 464	15 795	5 864 011	12 682 398	46,2
Hébergement	2 475 451	2 149 095	443 978	5 157 068	385 049	114 237	10 724 878	17 859 690	60,1
Frais des terrains de camping	3 120 620	3 454 623	346 041	3 786 185	289 756	510 351	11 507 577	17 567 980	65,5
Aliments	6 424 545	4 439 101	1 194 405	14 296 548	2 723 372	1 296 738	30 374 710	50 489 503	60,2
Déplacements	8 842 430	6 888 555	2 001 432	15 206 596	2 518 654	2 066 314	37 523 983	61 503 339	61,0
Coûts d'entretien des bateaux	11 397 210	7 040 813	2 458 197	17 866 364	1 488 007	2 160 517	42 411 108	55 633 026	76,2
Locations de bateaux	461 822	411 385	139 474	1 068 838	21 646	15 672	2 118 838	4 547 667	46,6
Fournitures	3 617 029	2 230 519	964 472	6 627 445	885 284	1 163 355	15 488 103	24 035 163	64,4
Guides	262 663	16 288	3 967	238 771	-	966	522 656	757 731	69,0
Droits de permis	1 052 049	864 797	323 314	2 020 822	385 342	288 087	4 934 412	7 074 045	69,8
Droits d'accès	560 759	227 234	110 217	469 146	39 717	40 642	1 447 714	2 829 526	51,2
Autres dépenses	96 272	72 787	32 516	97 351	-	33 846	332 772	690 781	48,2
Dépenses directes	39 226 018	29 368 172	8 157 158	69 684 602	9 108 291	7 706 519	163 250 760	255 670 849	63,9
Moyenne par pêcheur	458	469	379	515	364	382	532	334	
Moyenne par pêcheur-jour	40,37	40,49	31,25	39,68	49,58	23,74	38,85	19,45	

Nota :
Le total peut varier en raison de l'arrondissement.
Source:
Pêches et Océans Canada, Analyse économique et Statistiques.

Annexe A.15 Dépenses directes allouées aux Grands Lacs, Canadiens non résidents ayant pêché sur les Grands Lacs, 2005

	Lac Ontario	Lac Érié	Lac Sainte-Claire	Lac Huron	Lac Supérieur	Fleuve Saint-Laurent	Réseau des Grands Lacs	Total pour l'Ontario	% pour les Grands Lacs
Forfaits	65 258	-	-	94 157	19 166	-	178 581	451 621	39,5
Hébergement	195 981	-	-	50 691	-	1 420	248 093	372 267	66,6
Frais des terrains de camping	80 597	-	-	2 841	-	26 174	109 611	124 405	88,1
Aliments	263 279	-	-	45 291	9 827	61 371	379 768	539 655	70,4
Déplacements	404 454	-	-	49 255	7 559	64 395	525 663	647 906	81,1
Coûts d'entretien des bateaux	156 598	-	-	68 515	-	22 960	248 073	275 249	90,1
Locations de bateaux	48 548	-	-	17 138	-	69 069	134 754	241 902	55,7
Fournitures	65 913	-	-	12 579	1 285	18 118	97 895	125 217	78,2
Guides	65 053	-	-	-	-	-	65 053	65 053	100,0
Droits de permis	48 964	1 856	1 295	13 866	4 174	11 996	82 151	98 563	83,3
Droits d'accès	1 850	-	-	180	-	-	2 030	3 112	65,2
Autres dépenses	-	-	-	2 903	-	-	2 903	2 903	100,0
Dépenses directes	1 396 493	1 856	1 295	357 417	42 011	275 502	2 074 574	2 947 853	70,4
Moyenne par pêcheur	529,28	17,19	17,27	426,00	144,86	380,53	454,13	101,39	
Moyenne par pêcheur-jour	119,47	17,19	8,63	99,04	71,70	37,85	88,61	10,87	

Nota :
Le total peut varier en raison de l'arrondissement.
Source:
Pêches et Océans Canada, Analyse économique et Statistiques.

Annexe A.16 Dépenses directes allouées aux Grands Lacs, non-Canadiens non résidents ayant pêché sur les Grands Lacs, 2005

	Lac Ontario	Lac Érié	Lac Sainte-Claire	Lac Huron	Lac Supérieur	Fleuve Saint-Laurent	Réseau des Grands Lacs	Total pour l'Ontario	% pour les Grands Lacs
Forfaits	388 153	169 880	1 132 502	2 981 232	3 732 266	749 410	9 153 443	11 454 610	79,9
Hébergement	1 171 962	630 220	555 228	5 228 597	1 096 145	1 441 295	10 123 447	11 685 824	86,6
Frais des terrains de camping	183 639	29 619	13 835	260 581	197 539	65 299	750 512	1 065 712	70,4
Aliments	830 638	710 726	739 761	5 546 756	1 009 324	1 266 693	10 103 898	11 344 957	89,1
Déplacements	708 257	746 181	786 333	3 036 014	803 981	376 417	6 457 183	7 641 631	84,5
Coûts d'entretien des bateaux	205 679	681 770	731 555	2 238 378	219 248	215 147	4 291 778	4 667 605	91,9
Locations de bateaux	134 299	251 813	126 369	528 951	144 838	240 839	1 427 110	1 595 963	89,4
Fournitures	203 827	242 202	296 208	939 502	262 399	118 744	2 062 884	2 440 270	84,5
Guides	262 768	142 604	747 327	323 208	8 443	498 517	1 982 867	2 081 573	95,3
Droits de permis	213 425	377 772	589 557	894 446	362 970	248 122	2 686 291	2 956 589	90,9
Droits d'accès	2 341	17 852	31 109	51 838	10 067	1 280	114 489	128 378	89,2
Autres dépenses	-	592	874	57 772	64 847	3 406	127 491	144 550	88,2
Dépenses directes	4 304 989	4 001 231	5 750 659	22 087 276	7 912 068	5 225 170	49 281 392	57 207 662	86,1
Moyenne par pêcheur	524,30	385,85	272,87	853,02	696,06	568,08	608,51	121,07	
Moyenne par pêcheur-jour	94,90	62,32	47,96	99,19	141,82	113,28	90,26	16,80	

Nota :
Le total peut varier en raison de l'arrondissement.
Source:
Pêches et Océans Canada, Analyse économique et Statistiques.

Annexe A.17 Dépenses directes allouées aux Grands Lacs, tous les pêcheurs ayant pêché sur les Grands Lacs, 2005

	Lac Ontario	Lac Érié	Lac Sainte-Claire	Lac Huron	Lac Supérieur	Fleuve Saint-Laurent	Réseau des Grands Lacs	Total pour l'Ontario	% pour les Grands Lacs
Forfaits	1 368 578	1 742 854	1 271 645	5 924 857	4 122 896	765 205	15 196 035	24 588 630	61,8
Hébergement	3 843 394	2 779 315	999 206	10 436 356	1 481 194	1 556 952	21 096 417	29 917 781	70,5
Frais des terrains de camping	3 384 855	3 484 242	359 877	4 049 607	487 294	601 824	12 367 699	18 758 097	65,9
Aliments	7 518 463	5 149 827	1 934 166	19 888 596	3 742 523	2 624 803	40 858 377	62 374 115	65,5
Déplacements	9 955 141	7 634 737	2 787 765	18 291 865	3 330 195	2 507 126	44 506 829	69 792 876	63,8
Coûts d'entretien des bateaux	11 759 487	7 722 583	3 189 752	20 173 257	1 707 256	2 398 624	46 950 959	60 575 880	77,5
Locations de bateaux	644 669	663 198	265 844	1 614 928	166 483	325 579	3 680 701	6 385 532	57,6
Fournitures	3 886 769	2 472 721	1 260 680	7 579 526	1 148 968	1 300 217	17 648 882	26 600 649	66,3
Guides	590 484	158 892	751 294	561 979	8 443	499 482	2 570 575	2 904 357	88,5
Droits de permis	1 314 438	1 244 426	914 166	2 929 134	752 486	548 205	7 702 854	10 129 197	76,0
Droits d'accès	564 950	245 086	141 326	521 165	49 785	41 922	1 564 233	2 961 016	52,8
Autres dépenses	96 272	73 379	33 390	158 026	64 847	37 252	463 166	838 233	55,3
Dépenses directes	44 927 500	33 371 260	13 909 111	92 129 295	17 062 370	13 207 191	214 606 727	315 826 365	68,0
Moyenne par pêcheur	465,34	456,13	325,98	568,27	465,34	438,82	546,83	814,82	
Moyenne par pêcheur-jour	43,68	42,26	36,50	46,47	71,07	34,94	45,02	61,33	

Nota :
Le total peut varier en raison de l'arrondissement.
Source:
Pêches et Océans Canada, Analyse économique et Statistiques.

Annexe A.18 Fiabilité statistique des variables choisies, tous les pêcheurs actifs, 2005

Région	Taille de l'échantillon (nombre)	Jours de pêche	Poisson capturé	Poisson conservé	Dépenses directes (%)	Principaux achats et investissements (W/P) ²	Principaux achats et investissements (W) ³
Lac Ontario	328	8,7	13,6	23,2	7,8	54,7	66,4
Lac Érié	311	7,9	10,3	11,7	10,2	33,1	35,0
Lac Sainte-Claire	264	9,5	17,9	20,2	9,5	32,1	33,0
Lac Huron	674	5,6	16,4	20,8	5,8	46,4	49,9
Lac Supérieur	189	6,6	20,5	16,7	16,0	44,2	54,0
Fleuve Saint-Laurent	161	13,6	18,4	19,4	12,6	39,4	40,1
Grands Lacs	1 753	3,5	7,3	9,1	3,9	33,6	32,7

Nota :

1. Coefficient de variation = (erreur type/moyenne)*100.

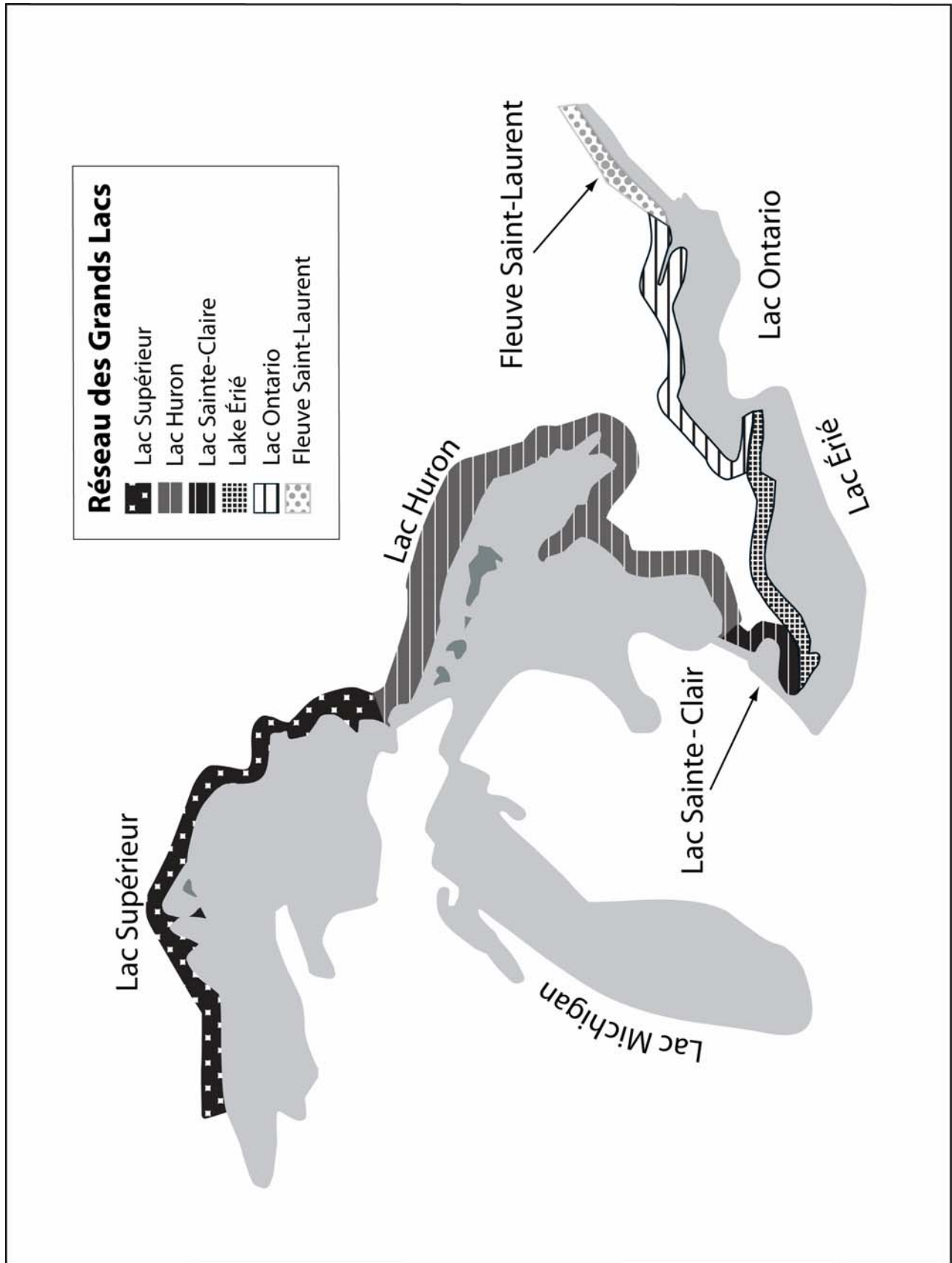
2. Principaux achats et investissements totalement ou partiellement attribuables à la pêche récréative.

3. Principaux achats et investissements totalement attribuables à la pêche récréative.

Source :

Pêches et Océans Canada, Analyse économique et Statistiques.

Annexe B : Carte des régions des Grands Lacs



Annexe C : Exemples de questionnaire pour l'Ontario



Pêches et Océans
Canada

Fisheries and Oceans
Canada

ENQUÊTE SUR LA PÊCHE RÉCRÉATIVE AU CANADA EN 2005

RÉSIDENTS DE L'ONTARIO

This questionnaire is also available in English.

QUESTIONS? → 1 (800) 298-9935 SANS FRAIS

DIRECTIVES À L'INTENTION DU RÉPONDANT

Les instructions suivantes vous aideront à remplir facilement le présent questionnaire.

- Le questionnaire doit être rempli seulement par la personne à laquelle il a été envoyé;
- L'enquête couvre uniquement les activités de pêche récréative pour la période du 1^{er} janvier au 31 décembre 2005;
- L'expression « membres du ménage » désigne uniquement les personnes qui vivent à votre domicile.

NOUS VOUS REMERCIONS À L'AVANCE DE VOTRE COOPÉRATION

CONFIDENTIEL UNE FOIS REMPLI

VOS ACTIVITÉS PERSONNELLES DE PÊCHE RÉCRÉATIVE

1a) Avez-vous pratiqué la pêche récréative en Ontario en 2005?

Oui ₁ → continuez Non ₂ → passez à la question 18

b) Pendant combien de jours avez-vous pratiqué la pêche récréative en Ontario en 2005? (Un jour est une journée de pêche complète ou partielle.)

_____ jour(s) de pêche

2a) Durant combien de ces jours avez-vous pêché sur la glace en Ontario en 2005?

Aucun → passez à la question 3 ou _____ jour(s) de pêche

b) Possédez-vous une cabane à pêche? Oui ₁ Non ₂

c) Avez-vous loué une cabane à pêche en 2005? Oui ₁ Non ₂

d) Utilisez-vous toujours une cabane à pêche lorsque vous pêchez sur la glace?

Oui ₁ Non ₂

3. À l'exclusion de la pêche sur la glace, quel pourcentage de temps à la pêche en 2005 avez-vous pratiqué chacune des activités suivantes?

pêche de la rive ou d'un quai _____% pêche d'un bateau ou d'un canot _____%

4. En moyenne, combien d'heures par jour avez-vous pratiqué la pêche récréative en Ontario en 2005?

_____ heures par jour

5. Pour chaque plan d'eau où vous avez pêché en Ontario en 2005, veuillez indiquer le nom du lac, de la rivière ou du ruisseau, le nom de la ville ou du village le plus proche, le nombre de jours de pêche (y compris sur la glace) et le nombre total de poissons capturés et conservés. Si vous avez pratiqué la pêche dans un parc provincial, veuillez indiquer le nom du parc au lieu du nom de la ville ou du village. Si vous n'avez capturé aucun poisson, indiquez tout de même le nombre de jours de pêche pour chaque plan d'eau. Si vous avez pêché dans plus de sept cours d'eau en 2005, veuillez poursuivre sur une feuille séparée.

Veuillez tenir compte uniquement de vos activités de pêche récréative de janvier à décembre 2005.

SITE 1	Nom du lac, de la rivière ou du ruisseau _____					Nombre de jours de pêche _____		
	Parc ou ville ou village le plus proche _____					Jours de pêche sur la glace _____		
	Nombre de poissons <u>capturés</u> <u>conservés</u>			Nombre de poissons <u>capturés</u> <u>conservés</u>			Nombre de poissons <u>capturés</u> <u>conservés</u>	
Doré jaune	_____	_____	Truite arc-en-ciel	_____	_____	Esturgeon	_____	_____
Brochet	_____	_____	Truite brune	_____	_____	Barbotte	_____	_____
Perchaude	_____	_____	Touladi	_____	_____	Marigane	_____	_____
Maskinongé	_____	_____	Truite mouchetée	_____	_____	Crapet de roche	_____	_____
Corégone	_____	_____	Truite moulac	_____	_____	Crapet-soleil	_____	_____
Achigan «petite»	_____	_____	Saumon quinnat	_____	_____	Éperlan	_____	_____
Achigan «grande»	_____	_____	Saumon coho	_____	_____	Autres	_____	_____

SITE 2	Nom du lac, de la rivière ou du ruisseau _____					Nombre de jours de pêche _____		
	Parc ou ville ou village le plus proche _____					Jours de pêche sur la glace _____		
	Nombre de poissons <u>capturés</u> <u>conservés</u>			Nombre de poissons <u>capturés</u> <u>conservés</u>			Nombre de poissons <u>capturés</u> <u>conservés</u>	
Doré jaune	_____	_____	Truite arc-en-ciel	_____	_____	Esturgeon	_____	_____
Brochet	_____	_____	Truite brune	_____	_____	Barbotte	_____	_____
Perchaude	_____	_____	Touladi	_____	_____	Marigane	_____	_____
Maskinongé	_____	_____	Truite mouchetée	_____	_____	Crapet de roche	_____	_____
Corégone	_____	_____	Truite moulac	_____	_____	Crapet-soleil	_____	_____
Achigan «petite»	_____	_____	Saumon quinnat	_____	_____	Éperlan	_____	_____
Achigan «grande»	_____	_____	Saumon coho	_____	_____	Autres	_____	_____

SITE 3	Nom du lac, de la rivière ou du ruisseau _____					Nombre de jours de pêche _____		
	Parc ou ville ou village le plus proche _____					Jours de pêche sur la glace _____		
	Nombre de poissons <u>capturés</u> <u>conservés</u>			Nombre de poissons <u>capturés</u> <u>conservés</u>			Nombre de poissons <u>capturés</u> <u>conservés</u>	
Doré jaune	_____	_____	Truite arc-en-ciel	_____	_____	Esturgeon	_____	_____
Brochet	_____	_____	Truite brune	_____	_____	Barbotte	_____	_____
Perchaude	_____	_____	Touladi	_____	_____	Marigane	_____	_____
Maskinongé	_____	_____	Truite mouchetée	_____	_____	Crapet de roche	_____	_____
Corégone	_____	_____	Truite moulac	_____	_____	Crapet-soleil	_____	_____
Achigan «petite»	_____	_____	Saumon quinnat	_____	_____	Éperlan	_____	_____
Achigan «grande»	_____	_____	Saumon coho	_____	_____	Autres	_____	_____

5. suite

SITE 4	Nom du lac, de la rivière ou du ruisseau _____				Nombre de jours de pêche _____			
	Parc ou ville ou village le plus proche _____				Jours de pêche sur la glace _____			
	Nombre de poissons <u>capturés</u> <u>conservés</u>			Nombre de poissons <u>capturés</u> <u>conservés</u>			Nombre de poissons <u>capturés</u> <u>conservés</u>	
Doré jaune	_____	_____	Truite arc-en-ciel	_____	_____	Esturgeon	_____	_____
Brochet	_____	_____	Truite brune	_____	_____	Barbotte	_____	_____
Perchaude	_____	_____	Touladi	_____	_____	Marigane	_____	_____
Maskinongé	_____	_____	Truite mouchetée	_____	_____	Crapet de roche	_____	_____
Corégone	_____	_____	Truite moulac	_____	_____	Crapet-soleil	_____	_____
Achigan «petite»	_____	_____	Saumon quinnat	_____	_____	Éperlan	_____	_____
Achigan «grande»	_____	_____	Saumon coho	_____	_____	Autres _____	_____	_____

SITE 5	Nom du lac, de la rivière ou du ruisseau _____				Nombre de jours de pêche _____			
	Parc ou ville ou village le plus proche _____				Jours de pêche sur la glace _____			
	Nombre de poissons <u>capturés</u> <u>conservés</u>			Nombre de poissons <u>capturés</u> <u>conservés</u>			Nombre de poissons <u>capturés</u> <u>conservés</u>	
Doré jaune	_____	_____	Truite arc-en-ciel	_____	_____	Esturgeon	_____	_____
Brochet	_____	_____	Truite brune	_____	_____	Barbotte	_____	_____
Perchaude	_____	_____	Touladi	_____	_____	Marigane	_____	_____
Maskinongé	_____	_____	Truite mouchetée	_____	_____	Crapet de roche	_____	_____
Corégone	_____	_____	Truite moulac	_____	_____	Crapet-soleil	_____	_____
Achigan «petite»	_____	_____	Saumon quinnat	_____	_____	Éperlan	_____	_____
Achigan «grande»	_____	_____	Saumon coho	_____	_____	Autres _____	_____	_____

SITE 6	Nom du lac, de la rivière ou du ruisseau _____				Nombre de jours de pêche _____			
	Parc ou ville ou village le plus proche _____				Jours de pêche sur la glace _____			
	Nombre de poissons <u>capturés</u> <u>conservés</u>			Nombre de poissons <u>capturés</u> <u>conservés</u>			Nombre de poissons <u>capturés</u> <u>conservés</u>	
Doré jaune	_____	_____	Truite arc-en-ciel	_____	_____	Esturgeon	_____	_____
Brochet	_____	_____	Truite brune	_____	_____	Barbotte	_____	_____
Perchaude	_____	_____	Touladi	_____	_____	Marigane	_____	_____
Maskinongé	_____	_____	Truite mouchetée	_____	_____	Crapet de roche	_____	_____
Corégone	_____	_____	Truite moulac	_____	_____	Crapet-soleil	_____	_____
Achigan «petite»	_____	_____	Saumon quinnat	_____	_____	Éperlan	_____	_____
Achigan «grande»	_____	_____	Saumon coho	_____	_____	Autres _____	_____	_____

5. suite

SITE 7	Nom du lac, de la rivière ou du ruisseau _____	Nombre de jours de pêche _____						
	Parc ou ville ou village le plus proche _____	Jours de pêche sur la glace _____						
	Nombre de poissons <u>capturés</u> <u>conservés</u>	Nombre de poissons <u>capturés</u> <u>conservés</u>						
	Nombre de poissons <u>capturés</u> <u>conservés</u>	Nombre de poissons <u>capturés</u> <u>conservés</u>						
Doré jaune	_____	_____	Truite arc-en-ciel	_____	_____	Esturgeon	_____	_____
Brochet	_____	_____	Truite brune	_____	_____	Barbotte	_____	_____
Perchaude	_____	_____	Touladi	_____	_____	Marigane	_____	_____
Maskinongé	_____	_____	Truite mouchetée	_____	_____	Crapet de roche	_____	_____
Corégone	_____	_____	Truite moulac	_____	_____	Crapet-soleil	_____	_____
Achigan «petite»	_____	_____	Saumon quinnat	_____	_____	Éperlan	_____	_____
Achigan «grande»	_____	_____	Saumon coho	_____	_____	Autres _____	_____	_____

6. Quel est le poids total estimatif des poissons que vous avez conservés de l'Ontario en 2005 et quel pourcentage a été consommé par vous ou par les membres de votre ménage?

_____ livres **ou** _____ kilogrammes pourcentage consommé _____ %

7a) Avez-vous remis à l'eau des poissons que vous avez capturés en Ontario en 2005?

Oui ₁ → continuez Non ₂ → passez à la question 8

b) Pourquoi l'avez-vous fait? par obligation ₁ volontairement ₂ les deux ₃

8. Veuillez énumérer les trois espèces principales que vous avez pêchées en 2005, en ordre de préférence (voir la liste à la question 5). Pour chaque espèce, veuillez indiquer le nombre de poissons que vous prévoyiez capturer au cours d'une journée.

Première espèce préférée	Deuxième espèce préférée	Troisième espèce préférée
_____	_____	_____
<u>Nombre que vous prévoyiez capturer</u>	<u>Nombre que vous prévoyiez capturer</u>	<u>Nombre que vous prévoyiez capturer</u>
aucun <input type="radio"/> ₀ ou nombre _____	aucun <input type="radio"/> ₀ ou nombre _____	aucun <input type="radio"/> ₀ ou nombre _____

9. Dans quelle mesure avez-vous utilisé les appâts et agrès suivants dans le cadre de vos activités de pêche en 2005?

Veuillez utiliser l'échelle suivante pour chaque appât et agrès : 1 (jamais), 2 (parfois), 3 (souvent)

Type d'appât ou d'agrès	Fréquence	Type d'appât ou d'agrès	Fréquence
Poissons-appâts vivants	_____	Écrevisses	_____
Poissons-appâts morts	_____	Grenouilles	_____
Sangsues	_____	Plombs, turlottes et poids à base de plomb	_____
Vers	_____	Plombs, turlottes et poids sans plomb	_____
Leurres	_____	Autre	_____
Mouches	_____	(précisez) _____	_____

10a) Savez-vous quels plans d'eau sont ensemencés en Ontario?

Oui ₁ → continuez Non ₂ → passez à la question 11

b) Avez-vous pêché dans un plan d'eau ensemencé en Ontario en 2005?

Oui ₁ → continuez Non ₂ → passez à la question 11

c) Quelle importance accordez-vous à l'ensemencement lorsque vous décidez où vous pêcherez en Ontario?

Sans opinion ₁ Aucune importance ₂ Grande importance ₃

11. Avez-vous participé à un tournoi de pêche en Ontario en 2005? Oui ₁ Non ₂

12a) Veuillez indiquer votre degré de satisfaction relativement à votre expérience de pêche récréative en Ontario en 2005.

Excellente ₁ Très bonne ₂ Bonne ₃ Passable ₄ Insatisfaisante ₅

b) Comment était votre taux de réussite en matière de prises en 2005 par rapport aux années précédentes?

Meilleur ₁ Identique ₂ Moins bon ₃ Sans objet ₄

13a) Avez-vous pêché aussi souvent que vous l'auriez voulu en Ontario en 2005?

Oui ₁ → passez à la question 14 Non ₂ → continuez

b) Quels ont été les principaux obstacles à vos activités de pêche en 2005?

Veuillez évaluer l'importance de chaque facteur sur une échelle allant de 1 (peu important) à 10 (très important).

Facteur	Importance	Facteur	Importance
Mauvaise qualité de la pêche	_____	Complexité des règlements de pêche	_____
Accès difficile aux plans d'eau	_____	Coût des permis, de l'équipement, du déplacement, etc.	_____
Lieux de pêche trop éloignés	_____	Mauvaises conditions météorologiques	_____
Aucune personne avec qui pêcher	_____	Manque de temps	_____
Problèmes physiques	_____	Autres intérêts (sports et loisirs)	_____

14. Avez-vous accompagné un enfant / jeune (moins de 18 ans) à la pêche en Ontario en 2005?

Oui ₁ Non ₂

15a) Étiez-vous au courant du « Week-end de pêche en famille de l'Ontario » (du 8 au 10 juillet 2005)?

Oui ₁ → continuez Non ₂ → passez à la question 16

b) Avez-vous participé à cet événement? Oui ₁ Non ₂

16a) Étiez-vous au courant du programme de la Semaine nationale de la pêche (du 2 au 10 juillet 2005)?

Oui ₁ → continuez Non ₂ → passez à la question 17

b) Veuillez indiquer vos sources d'information pour le programme de la Semaine nationale de la pêche.

Télévision ₁ Radio ₂ Médias imprimés ₃ Affiches et dépliants ₄ Autres ₆ _____

c) Avez-vous participé à la Semaine nationale de la pêche grâce à la promotion?

Oui ₁ Non ₂

17. Que pensez-vous du Résumé des règlements 2005 de la pêche récréative en Ontario en ce qui a trait à la clarté et à la convivialité?

Excellentes ₁ Très bonnes ₂ Bonnes ₃ Passables ₄ Insatisfaisantes ₅

18. Pendant combien d'années avez-vous pratiqué la pêche récréative en Ontario? _____ ans

19. En tant que pêcheur à la ligne, dans quelle catégorie vous situez-vous?

expert₁ expérimenté₂ moyen.....₃ débutant₄

20. En 2005, étiez-vous membre d'une association ou d'un groupe de pêcheurs à la ligne? Oui ₁ Non ₂
- 21a) Avez-vous accès à un ordinateur avec des capacités Internet? Oui ₁ Non ₂
- b) Achèteriez-vous un permis de pêche via l'Internet? Oui ₁ Non ₂ Déjà fait ₃
22. Les pêches de l'Ontario pourraient être touchées par de nombreux problèmes.

Veillez évaluer chacun des problèmes énumérés ci-après sur une échelle de 1 à 5.

1 (pas un problème), 2 (plus ou moins grave), 3 (moyennement grave), 4 (très grave), 5 (sans opinion)

Problème	Importance	Problème	Importance
Changements dans la productivité du lac (p. ex., niveaux de nutriments)	_____	Incidence des espèces aquatiques invasives	_____
Changements climatiques	_____	Complexité des règlements de pêche	_____
Conflits entre les utilisateurs des ressources	_____	Application inadéquate des règlements de pêche	_____
Niveaux de contaminants dans les poissons	_____	Manque d'information sur les possibilités de pêche	_____
Perte d'habitat du poisson	_____	Perte de terres humides	_____
Accès insuffisant aux possibilités de pêche	_____	Surpêche	_____
Prédation de la lamproie	_____	Autre _____	_____

DÉPENSES LIÉES À LA PÊCHE RÉCRÉATIVE EN 2005

- 23a) En 2005, est-ce que vous ou d'autres membres de votre ménage avez effectué des achats ou des investissements importants en Ontario qui étaient totalement ou partiellement liés à la pêche récréative (p. ex., cannes à pêche, bateaux, moteurs, véhicules à quatre roues motrices, motoneiges, chalets de pêche, équipement de camping, remorques, équipement de pêche sur glace)?

Note : Les achats de matériel de pêche (leurres, lignes, agrès, appâts, etc.) sont traités à la question 25.

Oui ₁ → continuez

Non ₂ → passez à la question 24

- b) Pour chacune des catégories d'investissement suivantes, veuillez indiquer le montant que vous ou d'autres membres de votre ménage avez dépensé en Ontario en 2005. Veuillez également estimer la proportion de ce montant qui est directement attribuable à la pêche récréative pendant cette année.

Catégorie d'investissement	Valeur des achats en Ontario	Pourcentage du total directement attribuable à la pêche récréative
Attirail de pêche (cannes, moulinets, sondeurs, etc.)	_____ ,00\$	100%
Bateaux et équipement connexe (bateaux, moteurs, remorques, etc.)	_____ ,00\$	_____ %
Équipement de camping (roulottes, tentes-remorques, etc.)	_____ ,00\$	_____ %
Véhicules spéciaux (véhicules à quatre roues motrices, véhicules tout-terrain, camionnettes de	_____ ,00\$	_____ %
Terrains, bâtiments (chalets de pêche, chalets, terrains, etc.)	_____ ,00\$	_____ %
Autres (vêtements spéciaux, pantalons-bottes, cabanes à pêche, etc.)	_____ ,00\$	_____ %

- 23c) Des investissements ci-dessus, quel montant a été consacré exclusivement à la pêche sur la glace (incluez les cabanes à pêche, les foreuses de glace, les vêtements spéciaux, les cannes à pêche de glace, etc.)? _____ ,00 \$

24. FORFAITS ACHETÉS EN 2005

La question ci-après touche uniquement les forfaits qui ont été achetés en Ontario d'un exploitant (ou de son agent) d'une pourvoirie ou d'un chalet ou camp de pêche fournissant toute la gamme complète des services (hébergement, nourriture, transport, etc.).

Pour les excursions que vous avez organisées vous-même, veuillez faire état de vos dépenses à la question 25.

a) Est-ce que vous ou d'autres membres de votre ménage avez acheté un tel forfait de pêche en Ontario en 2005?

Oui ₁ → continuez

Non ₂ → passez à la question 25

b) Si oui, veuillez indiquer le coût total de chaque forfait pour vous et les membres de votre ménage, le numéro du site (de la question 5) et la méthode de transport utilisée pour vous rendre à chaque site. Indiquez aussi si le forfait concernait la pêche sur la glace. Si le forfait était acheté par un groupe, veuillez indiquer seulement votre portion ou celle des membres de votre ménage.

Forfait	Coût	Numéro du site (de la question 5)	Méthode de transport pour se rendre au site	Forfait de pêche sur la glace?
N° 1	_____,00 \$	_____	_____	Oui <input type="radio"/> Non <input type="radio"/>
N° 2	_____,00 \$	_____	_____	Oui <input type="radio"/> Non <input type="radio"/>
N° 3	_____,00 \$	_____	_____	Oui <input type="radio"/> Non <input type="radio"/>
N° 4	_____,00 \$	_____	_____	Oui <input type="radio"/> Non <input type="radio"/>

25. EN EXCLUANT les dépenses consacrées aux achats importants et aux forfaits, veuillez estimer, par catégorie, les montants que vous et les autres membres de votre ménage avez dépensés en Ontario en 2005 pour pratiquer la pêche récréative.

Catégorie de dépense	Montant
Hébergement (hôtels, motels, etc.)	_____,00 \$
Terrains de camping (privés, provinciaux, etc.)	_____,00 \$
Alimentation (achats de nourriture, repas au restaurant, boissons alcoolisées)	_____,00 \$
Frais de transport encourus en Ontario pour pratiquer la pêche récréative – coûts de véhicules (incluant l'essence, les réparations), locations, prix du voyage par avion, etc.	_____,00 \$
Frais d'utilisation de vos bateaux (essence, réparations, frais liés à l'accès à l'eau, à l'amarrage, au mouillage, aux assurances, etc.)	_____,00 \$
Locations pour la pêche (bateaux, équipement, motoneiges, cabanes, etc.)	_____,00 \$
Matériel de pêche (appâts, lignes, agrès, etc.)	_____,00 \$
Services de guide (non inclus à la question 24)	_____,00 \$
Permis de pêche (permis, étiquettes, etc.)	_____,00 \$
Droits d'accès à la pêche (droits d'entrée dans les parcs, etc.)	_____,00 \$
Autres (veuillez préciser) _____	_____,00 \$

b) Des montants indiqués, quel est le montant approximatif dépensé pour la pêche sur la glace? _____,00 \$

POSSESSION DE BATEAU ET ACTIVITÉS SPORTIVES

26a) Quel est le nombre de bateaux appartenant à votre ménage?

_____ bateau(x) ou Aucun → passez à la question 27

b) Veuillez donner les renseignements suivants concernant vos bateaux :

Caractéristique	n° 1	n° 2	N° 3	n° 4
Type de bateau (canot, chaloupe à rames, voilier, avec moteur en-bord, hors-bord, semi-hors-bord, etc.)				
Longueur (en pieds)	_____ pi	_____ pi	_____ pi	_____ pi
Puissance du moteur (en chevaux-vapeur si utilisé)	_____ hp	_____ hp	_____ hp	_____ hp
Nombre de jours consacrés à <u>toutes</u> les activités récréatives en Ontario en 2005 (incluant la pêche)	_____ jours	_____ jours	_____ jours	_____ jours
Nombre de jours consacrés à la pêche récréative en Ontario en 2005	_____ jours	_____ jours	_____ jours	_____ jours
Nombre de jours consacrés à la pêche récréative dans les Grands Lacs et sur le fleuve Saint-Laurent en 2005	_____ jours	_____ jours	_____ jours	_____ jours
Âge approximatif du bateau	_____ ans	_____ ans	_____ ans	_____ ans

PROFIL DU RÉPONDANT ET DES MEMBRES DU MÉNAGE

Afin de nous permettre d'analyser de façon utile les données recueillies au cours de la présente enquête, nous avons besoin de certains renseignements personnels sur vous et sur les membres de votre ménage. Ces renseignements nous permettront d'évaluer avec exactitude le nombre de pêcheurs sportifs dans la province, la façon dont ils utilisent la ressource et les avantages économiques générés par la pêche récréative en Ontario en 2005.

VOS RÉPONSES DEMEURERONT STRICTEMENT CONFIDENTIELLES.

27. En quelle année êtes-vous né(e)? 19____

28. Êtes-vous : un homme? ₁ une femme? ₂

29. Quel type de permis de pêche récréative de l'Ontario **déteniez-vous personnellement** en 2005? Pour les permis d'un jour, veuillez indiquer combien vous en avez achetés.

Permis régulier ₁ Permis d'un jour ₃ → nombre acheté _____
Permis de conservation ₂

30. **En vous excluant**, quels types de permis de pêche récréative de l'Ontario étaient détenus en 2005 par les membres de votre ménage âgés de 18 à 64 ans? Pour les permis d'un jour, veuillez indiquer combien ont été achetés.

Membres du ménage

Permis régulier _____
Permis de conservation _____
Permis d'un jour _____ → nombre acheté _____

31. **En vous excluant**, combien de membres de votre ménage par groupe d'âge ont pratiqué la pêche récréative en Ontario en 2005, et pendant combien de jours?

membres du ménage de moins de 18 ans _____ jours de pêche au total _____
membres du ménage de 65 ans ou plus _____ jours de pêche au total _____

NOUS VOUS REMERCIONS DE VOTRE COLLABORATION

Si vous avez des questions concernant la pêche récréative en Ontario, composez SANS FRAIS le 1 (800) 667-1940.



Pêches et Océans
Canada

Fisheries and Oceans
Canada

ENQUÊTE SUR LA PÊCHE RÉCRÉATIVE AU CANADA EN 2005

NON-RÉSIDENTS DE L'ONTARIO

This questionnaire is also available in English.
QUESTIONS? → 1 (800) 298-9935 SANS FRAIS

DIRECTIVES À L'INTENTION DU RÉPONDANT

Les instructions suivantes vous aideront à remplir facilement le présent questionnaire.

- Le questionnaire doit être rempli seulement par la personne à laquelle il a été envoyé;
- L'enquête couvre uniquement les activités de pêche récréative pour la période du 1^{er} janvier au 31 décembre 2005;
- L'expression « membres du ménage » désigne uniquement les personnes qui vivent à votre domicile.

NOUS VOUS REMERCIONS À L'AVANCE DE VOTRE COOPÉRATION

CONFIDENTIEL UNE FOIS REMPLI

INFORMATION SUR VOS PERMIS:

1. Quel type de permis de pêche récréative de l'Ontario déteniez-vous en 2005? Pour les permis d'un jour et de 7 jours, veuillez indiquer combien vous en avez achetés.

Permis régulier	1 <input type="radio"/>	permis 7 jours	3 <input type="radio"/>	→ nombre acheté _____
Permis de conservation	2 <input type="radio"/>	permis 7 jours de conservation	4 <input type="radio"/>	→ nombre acheté _____
		permis 1 jour	5 <input type="radio"/>	→ nombre acheté _____

VOS ACTIVITÉS PERSONNELLES DE PÊCHE RÉCRÉATIVE

- 2a) Avez-vous pratiqué la pêche récréative en Ontario en 2005?
Oui ₁ → continuez Non ₂ → passez à la question 15
- b) Pendant combien de jours avez-vous pratiqué la pêche récréative en Ontario en 2005? (Un jour est une journée de pêche complète ou partielle.)
_____ jour(s) de pêche
- 3a) Durant combien de ces jours avez-vous pêché sur la glace en Ontario en 2005?
Aucun → passez à la question 4 ou _____ jour(s) de pêche
- b) Possédez-vous une cabane à pêche?
Oui ₁ Non ₂
- c) Avez-vous loué une cabane à pêche en 2005? Oui ₁ Non ₂
- e) Utilisez-vous toujours une cabane à pêche lorsque vous pêchez sur la glace? Oui ₁ Non ₂
4. À l'exclusion de la pêche sur la glace, quel pourcentage de temps à la pêche en 2005 avez-vous pratiqué chacune des activités suivantes?
pêche de la rive ou d'un quai _____% pêche d'un bateau ou d'un canot _____%
5. En moyenne, combien d'heures par jour avez-vous pratiqué la pêche récréative en Ontario en 2005?
_____ heures par jour

6. Pour chaque plan d'eau où vous avez pêché en Ontario en 2005, veuillez indiquer le nom du lac, de la rivière ou du ruisseau, le nom de la ville ou du village le plus proche, le nombre de jours de pêche (y compris sur la glace) et le nombre total de poissons capturés et conservés. Si vous avez pratiqué la pêche dans un parc provincial, veuillez indiquer le nom du parc au lieu du nom de la ville ou du village. Si vous n'avez capturé aucun poisson, indiquez tout de même le nombre de jours de pêche pour chaque plan d'eau. Si vous avez pêché dans plus de six cours d'eau en 2005, veuillez poursuivre sur une feuille séparée.

Veuillez tenir compte uniquement de vos activités de pêche récréative de janvier à décembre 2005.

SITE 1		Nom du lac, de la rivière ou du ruisseau _____				Nombre de jours de pêche _____		
		Parc ou ville ou village le plus proche _____				Jours de pêche sur la glace _____		
	Nombre de poissons <u>capturés</u> <u>conservés</u>			Nombre de poissons <u>capturés</u> <u>conservés</u>			Nombre de poissons <u>capturés</u> <u>conservés</u>	
Doré jaune	_____	_____	Truite arc-en-ciel	_____	_____	Esturgeon	_____	_____
Brochet	_____	_____	Truite brune	_____	_____	Barbotte	_____	_____
Perchaude	_____	_____	Touladi	_____	_____	Marigane	_____	_____
Maskinongé	_____	_____	Truite mouchetée	_____	_____	Crapet de roche	_____	_____
Corégone	_____	_____	Truite moulac	_____	_____	Crapet-soleil	_____	_____
Achigan «petite»	_____	_____	Saumon quinnat	_____	_____	Éperlan	_____	_____
Achigan «grande»	_____	_____	Saumon coho	_____	_____	Autres	_____	_____

SITE 2		Nom du lac, de la rivière ou du ruisseau _____				Nombre de jours de pêche _____		
		Parc ou ville ou village le plus proche _____				Jours de pêche sur la glace _____		
	Nombre de poissons <u>capturés</u> <u>conservés</u>			Nombre de poissons <u>capturés</u> <u>conservés</u>			Nombre de poissons <u>capturés</u> <u>conservés</u>	
Doré jaune	_____	_____	Truite arc-en-ciel	_____	_____	Esturgeon	_____	_____
Brochet	_____	_____	Truite brune	_____	_____	Barbotte	_____	_____
Perchaude	_____	_____	Touladi	_____	_____	Marigane	_____	_____
Maskinongé	_____	_____	Truite mouchetée	_____	_____	Crapet de roche	_____	_____
Corégone	_____	_____	Truite moulac	_____	_____	Crapet-soleil	_____	_____
Achigan «petite»	_____	_____	Saumon quinnat	_____	_____	Éperlan	_____	_____
Achigan «grande»	_____	_____	Saumon coho	_____	_____	Autres	_____	_____

SITE 3		Nom du lac, de la rivière ou du ruisseau _____				Nombre de jours de pêche _____		
		Parc ou ville ou village le plus proche _____				Jours de pêche sur la glace _____		
	Nombre de poissons <u>capturés</u> <u>conservés</u>			Nombre de poissons <u>capturés</u> <u>conservés</u>			Nombre de poissons <u>capturés</u> <u>conservés</u>	
Doré jaune	_____	_____	Truite arc-en-ciel	_____	_____	Esturgeon	_____	_____
Brochet	_____	_____	Truite brune	_____	_____	Barbotte	_____	_____
Perchaude	_____	_____	Touladi	_____	_____	Marigane	_____	_____
Maskinongé	_____	_____	Truite mouchetée	_____	_____	Crapet de roche	_____	_____
Corégone	_____	_____	Truite moulac	_____	_____	Crapet-soleil	_____	_____
Achigan «petite»	_____	_____	Saumon quinnat	_____	_____	Éperlan	_____	_____
Achigan «grande»	_____	_____	Saumon coho	_____	_____	Autres	_____	_____

6. suite

SITE 4	Nom du lac, de la rivière ou du ruisseau _____		Nombre de jours de pêche _____					
	Parc ou ville ou village le plus proche _____		Jours de pêche sur la glace _____					
	Nombre de poissons <u>capturés</u> <u>conservés</u>		Nombre de poissons <u>capturés</u> <u>conservés</u>		Nombre de poissons <u>capturés</u> <u>conservés</u>			
Doré jaune	_____	_____	Truite arc-en-ciel	_____	_____	Esturgeon	_____	_____
Brochet	_____	_____	Truite brune	_____	_____	Barbotte	_____	_____
Perchaude	_____	_____	Touladi	_____	_____	Marigane	_____	_____
Maskinongé	_____	_____	Truite mouchetée	_____	_____	Crapet de roche	_____	_____
Corégone	_____	_____	Truite moulac	_____	_____	Crapet-soleil	_____	_____
Achigan «petite»	_____	_____	Saumon quinnat	_____	_____	Éperlan	_____	_____
Achigan «grande»	_____	_____	Saumon coho	_____	_____	Autres _____	_____	_____

SITE 5	Nom du lac, de la rivière ou du ruisseau _____		Nombre de jours de pêche _____					
	Parc ou ville ou village le plus proche _____		Jours de pêche sur la glace _____					
	Nombre de poissons <u>capturés</u> <u>conservés</u>		Nombre de poissons <u>capturés</u> <u>conservés</u>		Nombre de poissons <u>capturés</u> <u>conservés</u>			
Doré jaune	_____	_____	Truite arc-en-ciel	_____	_____	Esturgeon	_____	_____
Brochet	_____	_____	Truite brune	_____	_____	Barbotte	_____	_____
Perchaude	_____	_____	Touladi	_____	_____	Marigane	_____	_____
Maskinongé	_____	_____	Truite mouchetée	_____	_____	Crapet de roche	_____	_____
Corégone	_____	_____	Truite moulac	_____	_____	Crapet-soleil	_____	_____
Achigan «petite»	_____	_____	Saumon quinnat	_____	_____	Éperlan	_____	_____
Achigan «grande»	_____	_____	Saumon coho	_____	_____	Autres _____	_____	_____

SITE 6	Nom du lac, de la rivière ou du ruisseau _____		Nombre de jours de pêche _____					
	Parc ou ville ou village le plus proche _____		Jours de pêche sur la glace _____					
	Nombre de poissons <u>capturés</u> <u>conservés</u>		Nombre de poissons <u>capturés</u> <u>conservés</u>		Nombre de poissons <u>capturés</u> <u>conservés</u>			
Doré jaune	_____	_____	Truite arc-en-ciel	_____	_____	Esturgeon	_____	_____
Brochet	_____	_____	Truite brune	_____	_____	Barbotte	_____	_____
Perchaude	_____	_____	Touladi	_____	_____	Marigane	_____	_____
Maskinongé	_____	_____	Truite mouchetée	_____	_____	Crapet de roche	_____	_____
Corégone	_____	_____	Truite moulac	_____	_____	Crapet-soleil	_____	_____
Achigan «petite»	_____	_____	Saumon quinnat	_____	_____	Éperlan	_____	_____
Achigan «grande»	_____	_____	Saumon coho	_____	_____	Autres _____	_____	_____

7a) Avez-vous remis à l'eau des poissons que vous avez capturés en Ontario en 2005?

Oui → continuez Non → passez à la question 8

b) Pourquoi l'avez-vous fait? par obligation volontairement les deux

8. Veuillez énumérer les trois espèces principales que vous avez pêchées en 2005, en ordre de préférence (voir la liste à la question 6). Pour chaque espèce, veuillez indiquer le nombre de poissons que vous prévoyez capturer au cours d'une journée.

Première espèce préférée	Deuxième espèce préférée	Troisième espèce préférée
<u>Nombre que vous prévoyez capturer</u>	<u>Nombre que vous prévoyez capturer</u>	<u>Nombre que vous prévoyez capturer</u>
aucun <input type="radio"/> ou nombre _____	aucun <input type="radio"/> ou nombre _____	aucun <input type="radio"/> ou nombre _____

9. Dans quelle mesure avez-vous utilisé les appâts et agrès suivants dans le cadre de vos activités de pêche?

Veuillez utiliser l'échelle suivante pour chaque appât et agrès : 1 (jamais), 2 (parfois), 3 (souvent)

Type d'appât ou d'agrès	Fréquence	Type d'appât ou d'agrès	Fréquence
Poissons-appâts vivants	_____	Écrevisses	_____
Poissons-appâts morts	_____	Grenouilles	_____
Sangsues	_____	Plombs, turlottes et poids à base de plomb	_____
Vers	_____	Plombs, turlottes et poids sans plomb	_____
Leurres	_____	Autre	_____
Mouches	_____	(veuillez préciser)	_____

10a) Avez-vous pêché aussi souvent que vous l'auriez voulu en Ontario en 2005?

Oui → passez à la question 11 Non → continuez

b) Quels ont été les principaux obstacles à vos activités de pêche en 2005?

Veuillez évaluer l'importance de chaque facteur sur une échelle allant de 1 (peu important) à 10 (très important).

Facteur	Importance	Facteur	Importance
Mauvaise qualité de la pêche	_____	Complexité des règlements de pêche	_____
Accès difficile aux plans d'eau	_____	Coût des permis, de l'équipement, du déplacement, etc.	_____
Lieux de pêche trop éloignés	_____	Mauvaises conditions météorologiques	_____
Aucune personne avec qui pêcher	_____	Manque de temps	_____
Problèmes physiques	_____	Autres intérêts (sports et loisirs)	_____

11a) Savez-vous quels plans d'eau sontensemencés en Ontario?

Oui ₁ → continuez Non ₂ → passez à la question 12

b) Avez-vous pêché dans un plan d'eauensemencé en Ontario en 2005?

Oui ₁ → continuez Non ₂ → passez à la question 12

c) Quelle importance accordez-vous à l'ensemencement lorsque vous décidez où vous pêcherez en Ontario?

Sans opinion ₁ Aucune importance ₂ Grande importance ₃

12a) Veuillez indiquer votre degré de satisfaction relativement à votre expérience de pêche récréative en Ontario en 2005.

Excellente ₁ Très bonne ₂ Bonne ₃ Passable ₄ Insatisfaisante ₅

b) Comment était votre taux de réussite en matière de prises en 2005 par rapport aux années précédentes?

Meilleur ₁ Identique ₂ Moins bon ₃ Sans objet ₄

13. En vous incluant, en moyenne combien de pêcheurs étaient dans votre groupe en 2005?

nombre moyen d'adultes (18 et plus) _____ nombre moyen d'enfants (moins que 18) _____

14. Avez-vous participé à un tournoi de pêche en Ontario en 2005? Oui ₁ Non ₂

15. **Pendant combien d'années avez-vous pratiqué la pêche récréative en Ontario?** _____ ans

16. Avez-vous pratiqué la pêche récréative à l'extérieur de l'Ontario en 2005? Oui ₁ Non ₂

17. En tant que pêcheur à la ligne, dans quelle catégorie vous situez-vous?

expert ₁ expérimenté ₂ moyen ₃ débutant ₄

18. Avez-vous acheté un permis pour la chasse en Ontario en 2005? Oui ₁ Non ₂

19. Les pêches de l'Ontario pourraient être touchées par de nombreux problèmes.

Veuillez évaluer chacun des problèmes énumérés ci-après sur une échelle de 1 à 5.

1 (pas un problème), 2 (plus ou moins grave), 3 (moyennement grave), 4 (très grave), 5 (sans opinion)

Problème	Importance	Problème	Importance
Changements dans la productivité du lac (p. ex., niveaux de nutriments)	_____	Incidence des espèces aquatiques invasives	_____
Changements climatiques	_____	Complexité des règlements de pêche	_____
Conflits entre les utilisateurs des ressources	_____	Application inadéquate des règlements de pêche	_____
Niveaux de contaminants dans les poissons	_____	Manque d'information sur les possibilités de pêche	_____
Perte d'habitat du poisson	_____	Perte de terres humides	_____
Accès insuffisant aux possibilités de pêche	_____	Surpêche	_____
Prédation de la lamproie	_____	Autre _____	_____

20a) Avez-vous accès à un ordinateur avec des capacités Internet?

Oui ₁ Non ₂

c) Achèteriez-vous un permis de pêche via l'Internet, si cette option vous était offerte?

Oui ₁ Non ₂

VOYAGES ET EXCURSIONS

- 21a)** En 2005, combien de voyages avez-vous effectués en Ontario? _____ voyage(s)
(comptez un voyage pour chaque fois que vous avez traversé la frontière de la province)
- b)** En 2005, combien de jours au total avez-vous passés en Ontario pour diverses raisons? _____ jour(s)
- c)** En 2005, au cours de combien de ce(s) voyage(s) en Ontario avez-vous pratiqué la pêche récréative? _____ voyage(s)
- d)** En 2005, combien d'excursions de pêche avez-vous effectuées en Ontario?
(une « excursion » est un voyage ne nécessitant aucun coucher à l'extérieur du domicile.) _____ nombre d'excursion(s)
- e)** Des voyages de pêche qui restent, combien de nuits avez-vous passées en Ontario? _____ nombre de nuit(s)
- 22.** Si vous n'avez pu pêcher en Ontario en 2005, qu'auriez-vous fait? (cochez un choix seulement)
- Je serais resté moins longtemps ₁ J'aurais pratiqué d'autres activités ₂ Je ne serais pas venu du tout ₃

DÉPENSES LIÉES À LA PÊCHE RÉCRÉATIVE EN 2005

Veillez indiquer quelle devise vous utiliserez lorsque vous répondrez aux questions suivantes sur les dépenses.

Dollar canadien ₁

Dollar américain ₂

- 23a)** En 2005, est-ce que vous ou d'autres membres de votre ménage avez effectué des achats ou des investissements importants en Ontario qui étaient totalement ou partiellement liés à la pêche récréative (p. ex., cannes à pêche, bateaux, moteurs, véhicules à quatre roues motrices, motoneiges, chalets de pêche, équipement de camping, remorques, équipement de pêche sur glace)?

Note : Les achats de matériel de pêche (leurres, lignes, agrès, appâts, etc.) sont traités à la question 25.

Oui ₁ → continuez

Non ₂ → passez à la question 24

- b)** Pour chacune des catégories d'investissement suivantes, veuillez indiquer le montant que vous ou d'autres membres de votre ménage avez dépensé en Ontario en 2005. Veuillez également estimer la proportion de ce montant qui est directement attribuable à la pêche récréative pendant cette année.

Catégorie d'investissement	Valeur des achats en Ontario	Pourcentage du total directement attribuable à la pêche récréative
Attirail de pêche (cannes, moulinets, sondeurs, etc.)	_____ ,00\$	100%
Bateaux et équipement connexe (bateaux, moteurs, remorques, etc.)	_____ ,00\$	_____ %
Équipement de camping (roulottes, tentes-remorques, etc.)	_____ ,00\$	_____ %
Véhicules spéciaux (véhicules à quatre roues motrices, véhicules tout-terrain, camionnettes de camping, motoneiges, etc.)	_____ ,00\$	_____ %
Terrains, bâtiments (chalets de pêche, chalets, terrains, etc.)	_____ ,00\$	_____ %
Autres (vêtements spéciaux, pantalons-bottes, cabanes à pêche, etc.)	_____ ,00\$	_____ %

- c)** Des investissements ci-dessus, quel montant a été consacré exclusivement à la pêche sur la glace (incluez les cabanes à pêche, les foreuses de glace, les vêtements spéciaux, les cannes à pêche de glace, etc.)? _____ ,00 \$

24. FORFAITS ACHETÉS EN 2005

La question ci-après touche uniquement les forfaits qui ont été achetés en Ontario d'un exploitant (ou de son agent) d'une pourvoirie ou d'un chalet ou camp de pêche fournissant toute la gamme complète des services (hébergement, nourriture, transport, etc.).

Pour les excursions que vous avez organisées vous-même, veuillez faire état de vos dépenses à la question 25.

- a) Est-ce que vous ou d'autres membres de votre ménage avez acheté un tel forfait de pêche en Ontario en 2005?

Oui → continuez

Non → passez à la question 25

- b) Si oui, veuillez indiquer le coût total de chaque forfait pour vous et les membres de votre ménage, le numéro du site (de la question 5) et la méthode de transport utilisée pour vous rendre à chaque site. Indiquez aussi si le forfait concernait la pêche sur la glace. Si le forfait était acheté par un groupe, veuillez indiquer seulement votre portion ou celle des membres de votre ménage.

Forfait	Coût	Numéro du site (de la question 6)	Méthode de transport pour se rendre au site	Forfait de pêche sur la glace?
N° 1	_____,00 \$	_____	_____	Oui <input type="radio"/> Non <input type="radio"/>
N° 2	_____,00 \$	_____	_____	Oui <input type="radio"/> Non <input type="radio"/>
N° 3	_____,00 \$	_____	_____	Oui <input type="radio"/> Non <input type="radio"/>
N° 4	_____,00 \$	_____	_____	Oui <input type="radio"/> Non <input type="radio"/>

25. **EN EXCLUANT** les dépenses consacrées aux achats importants et aux forfaits, veuillez estimer, par catégorie, les montants que vous et les autres membres de votre ménage avez dépensés en Ontario en 2005 pour pratiquer la pêche récréative.

Catégorie de dépense	Montant
Hébergement (hôtels, motels, etc.)	_____,00 \$
Terrains de camping (privés, provinciaux, etc.)	_____,00 \$
Alimentation (achats de nourriture, repas au restaurant, boissons alcoolisées)	_____,00 \$
Frais de transport encourus en Ontario pour pratiquer la pêche récréative – coûts de véhicules (incluant l'essence, les réparations), locations, prix du voyage par avion, etc.	_____,00 \$
Frais d'utilisation de vos bateaux (essence, réparations, frais liés à l'accès à l'eau, à l'amarrage, au mouillage, aux assurances, etc.)	_____,00 \$
Locations pour la pêche (bateaux, équipement, motoneiges, cabanes, etc.)	_____,00 \$
Matériel de pêche (appâts, lignes, agrès, etc.)	_____,00 \$
Services de guide (non inclus à la question 24)	_____,00 \$
Permis de pêche (permis, étiquettes, etc.)	_____,00 \$
Droits d'accès à la pêche (droits d'entrée dans les parcs, etc.)	_____,00 \$
Autres (veuillez préciser) _____	_____,00 \$

- b) Des montants indiqués, quel est le montant approximatif dépensé pour la pêche sur la glace? _____,00 \$

PROFIL DU RÉPONDANT ET DES MEMBRES DU MÉNAGE

Afin de nous permettre d'analyser de façon utile les données recueillies au cours de la présente enquête, nous avons besoin de certains renseignements personnels sur vous et sur les membres de votre ménage. Ces renseignements nous permettront d'évaluer avec exactitude le nombre de pêcheurs sportifs dans la province, la façon dont ils utilisent la ressource et les avantages économiques générés par la pêche récréative en Ontario en 2005.

VOS RÉPONSES DEMEURERONT STRICTEMENT CONFIDENTIELLES.

26. En quelle année êtes-vous né(e)? 19__
27. Êtes-vous : un homme? 1 une femme? 2
28. **En vous excluant**, combien d'autre membres de votre ménage âgés de 18 ans et plus détenaient les permis suivants de pêche récréative de l'Ontario en 2005? Pour les permis d'un jour et de 7 jours, veuillez indiquer le nombre acheté.

<u>Licence Type</u>	(✓)	Membres du ménage	Nombre acheté
Permis régulier	<input type="radio"/> 1	_____	_____
Permis de conservation	<input type="radio"/> 2	_____	_____
Permis de 7 jours	<input type="radio"/> 3	_____	_____
permis de 7 jours de conservation	<input type="radio"/> 4	_____	_____
permis d'un jour	<input type="radio"/> 5	_____	_____

29. Combien de membres de votre ménage âgés de moins de 18 ans ont pratiqués la pêche récréative en Ontario en 2005, et pendant combien de jours?

membres du ménage de moins de 18 ans _____

jours de pêche au total _____

NOUS VOUS REMERCIONS DE VOTRE COLLABORATION

Si vous avez des questions concernant la pêche récréative en Ontario, composez SANS FRAIS le 1 (800) 667-1940.

Commentaires:
