

Figure 20 . Numbers of cod (<43 cm) in lined sentinel catches (1996 to 2000)

Figure 20. Nombre de morues (de moins de 43 cm) capturées dans les prises de la pêche sentinelle au moyen d'un filet doublé (de 1996 à 2000)

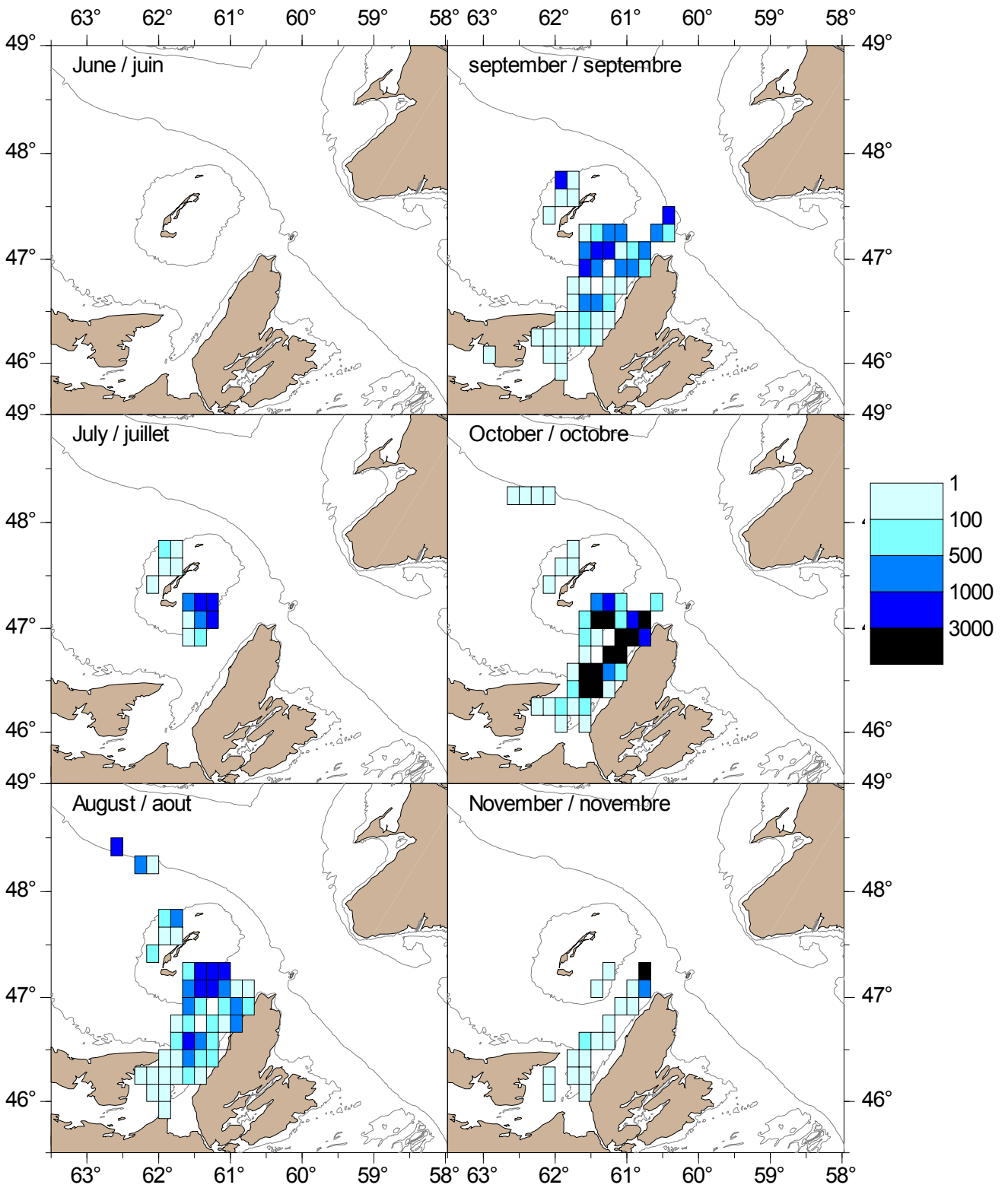


Figure 20 cont'd . Numbers of cod (43+ cm) in lined sentinel catches (1996 to 2000)

Figure 20 cont. Nombre de morues (de plus de 43 cm) capturées dans les prises de la pêche sentinelle au moyen d'un filet doublé (de 1996 à 2000)

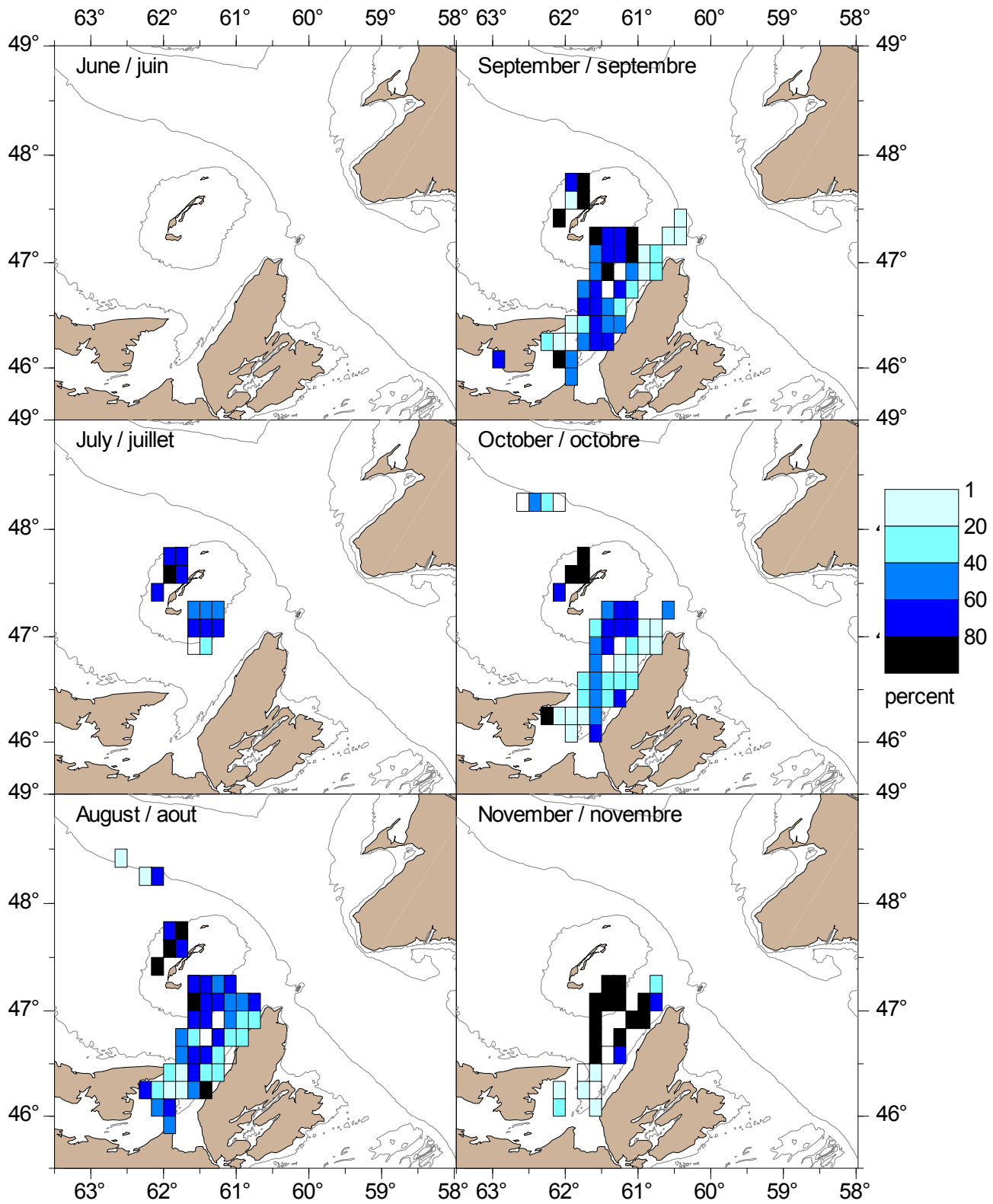


Figure 21 . Proportion of cod <43 cm in lined sentinel catches (1996 to 2000)

Figure 21. Proportion de morues de moins de 43 cm capturées dans les prises de la pêche sentinelle au moyen d'un filet doublé (de 1996 à 2000)

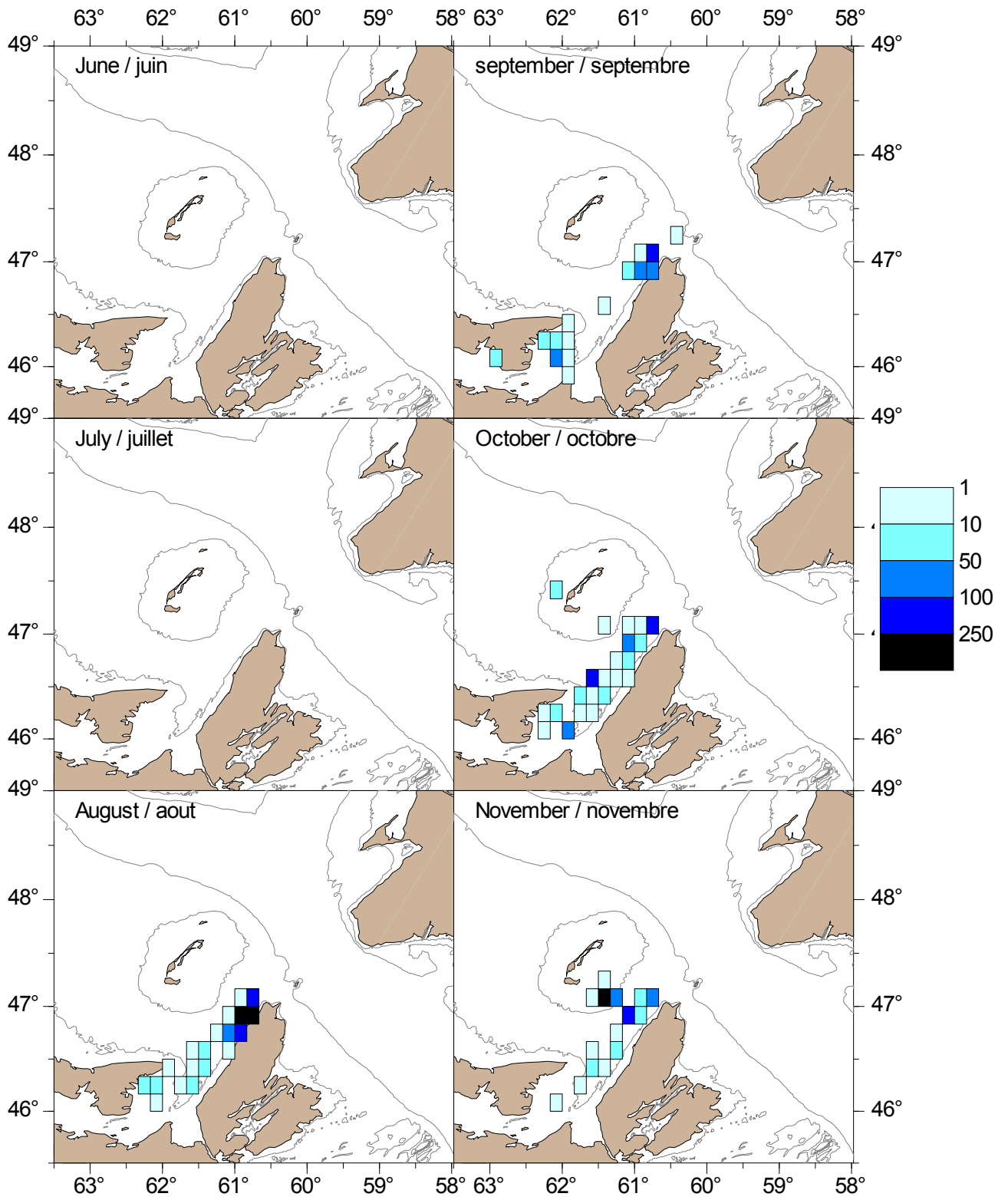


Figure 22 . Numbers of white hake (<45 cm) in lined sentinel catches (1996 to 2000)

Figure 22. Nombre de merluches blanches (de moins de 43 cm) capturées dans les prises de la pêche sentinelle au moyen d'un filet doublé (de 1996 à 2000)

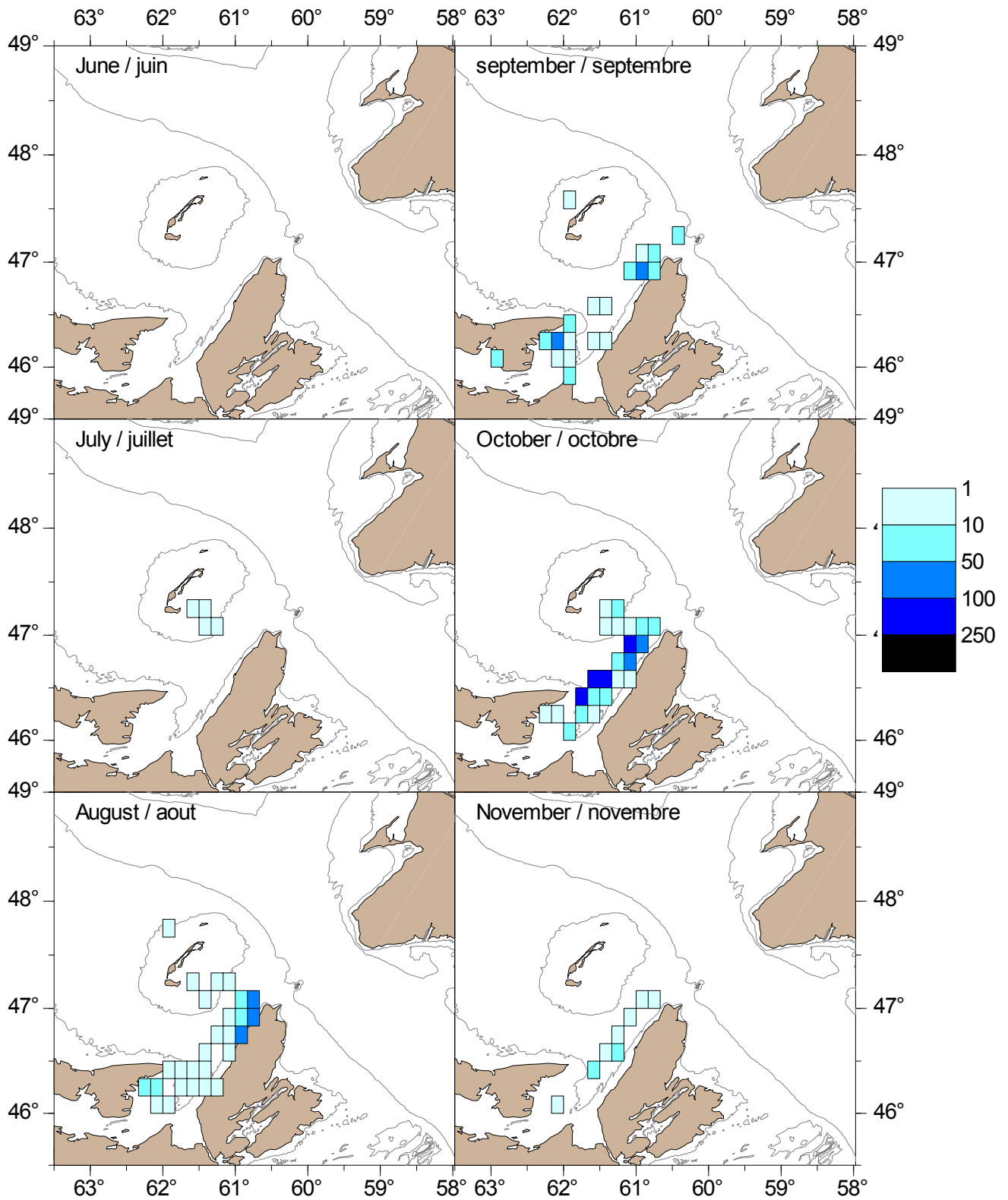


Figure 22 cont'd . Numbers of white hake (45+ cm) in lined sentinel catches (1996 to 2000)

Figure 22 cont. Nombre de merluches blanches (de plus de 43 cm) capturées dans les prises de la pêche sentinelle au moyen d'un filet doublé (de 1996 à 2000)

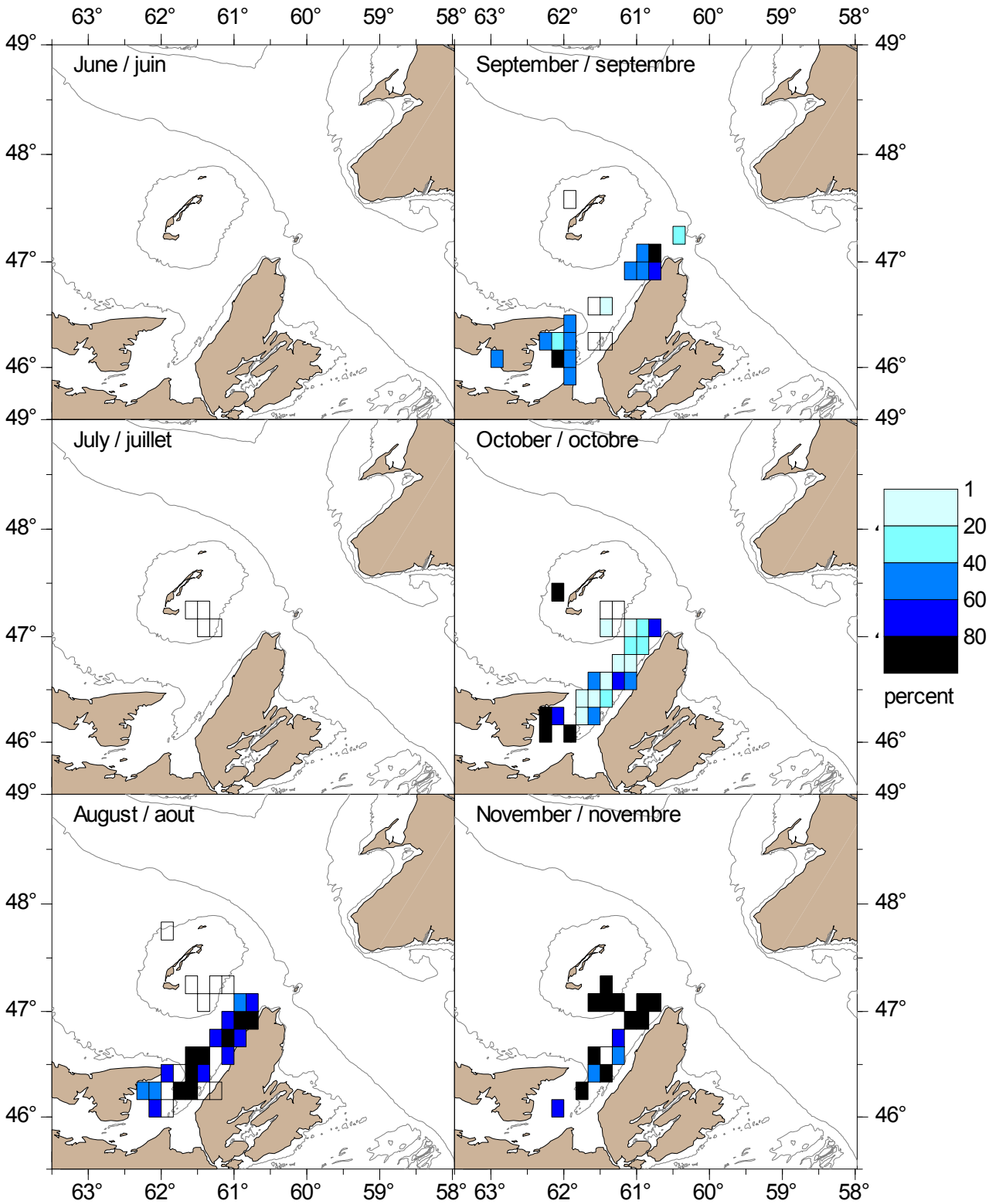


Figure 23 . Proportion of white hake <45 cm in lined sentinel catches (1996 to 2000)

Figure 23. Proportion de merluches blanches de moins de 45 cm capturées dans les prises de la pêche sentinelle au moyen d'un filet doublé (de 1996 à 2000)

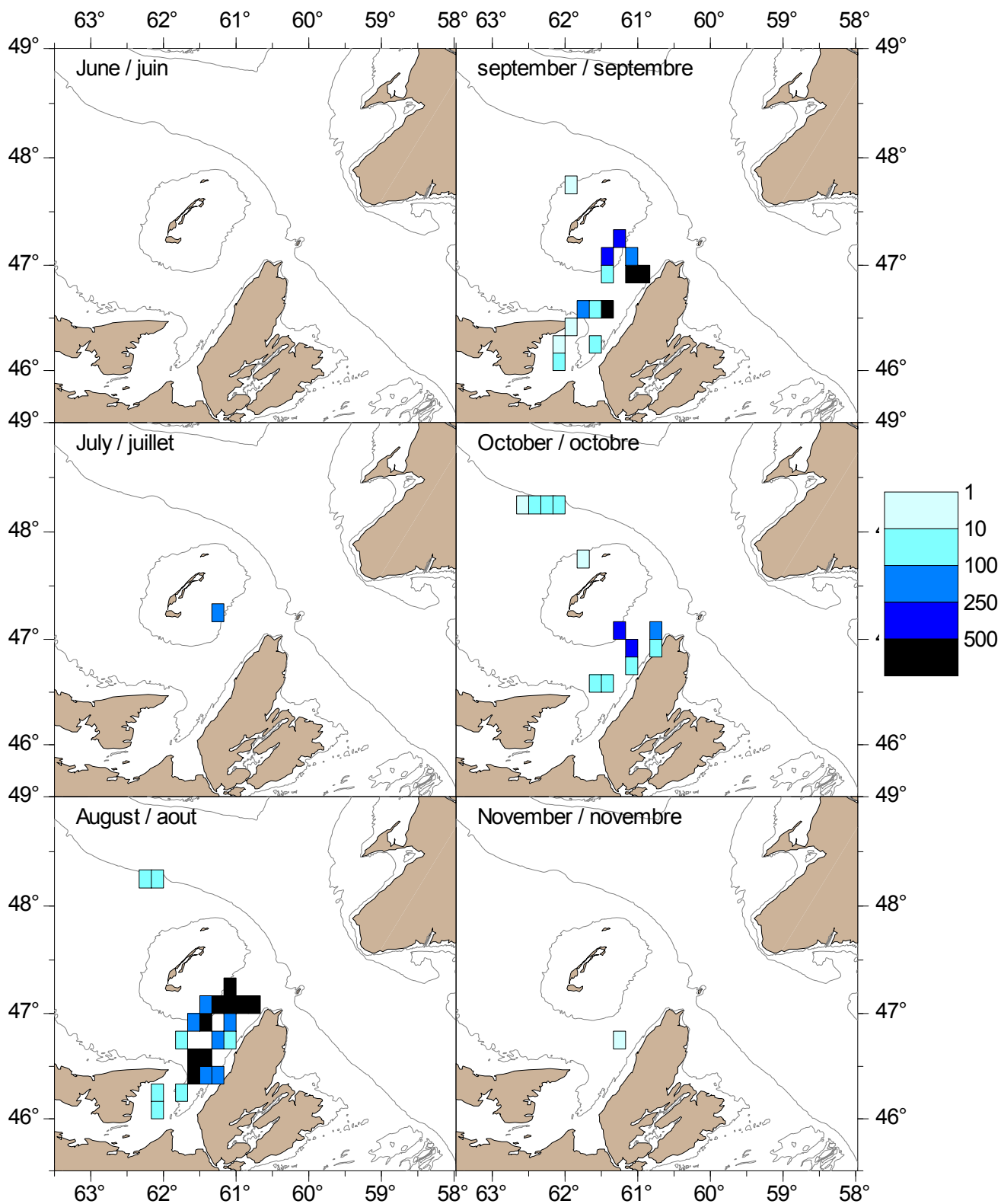


Figure 24 . Numbers of American plaice (<30 cm) in lined sentinel catches (1996 to 2000)

Figure 24. Nombre de plies canadiennes (de moins de 30 cm) capturées dans les prises de la pêche sentinelle au moyen d'un filet doublé (de 1996 à 2000)

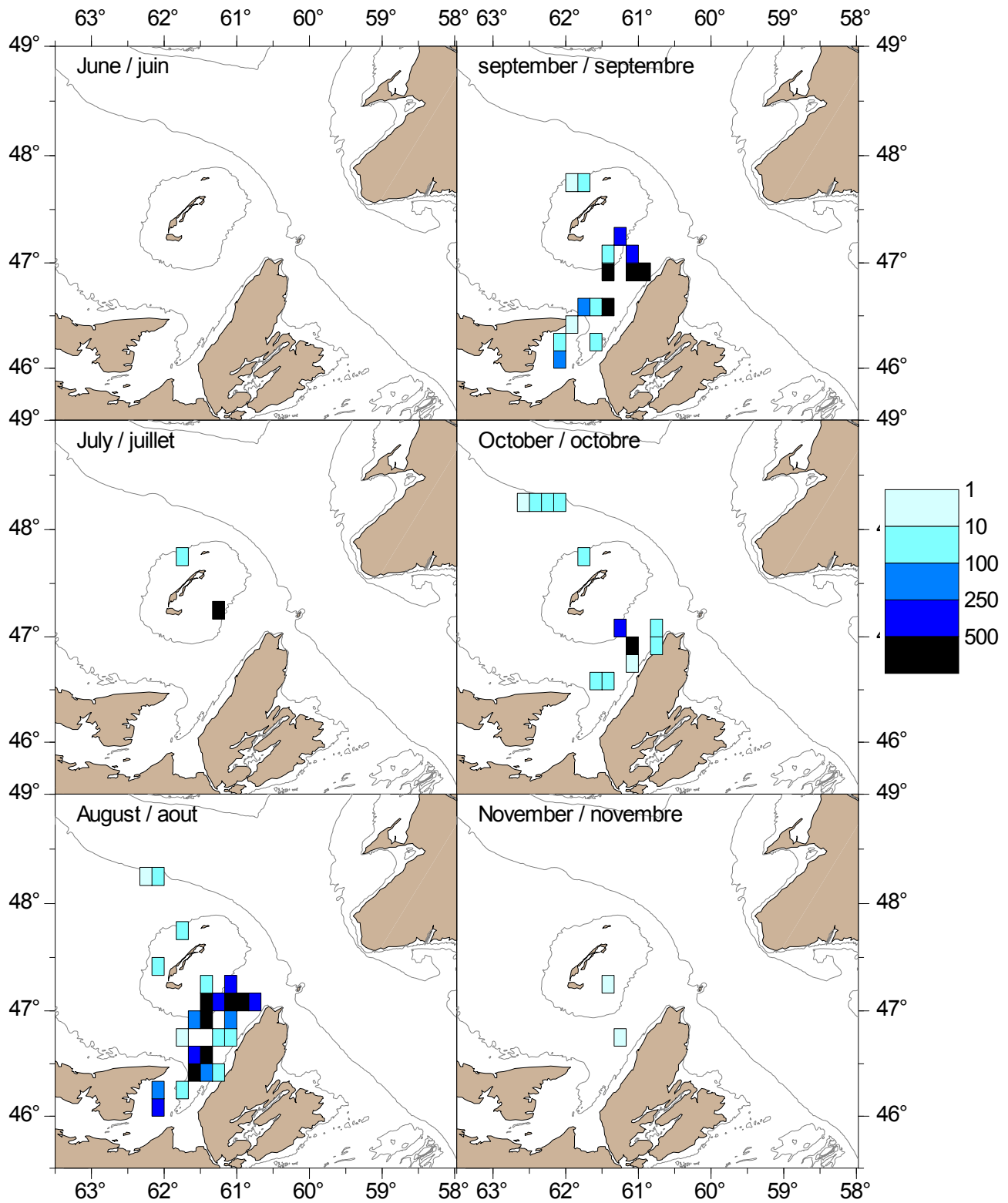


Figure 24 cont'd . Numbers of American plaice (30+ cm) in lined sentinel catches (1996 to 2000)

Figure 24 cont. Nombre de plies canadiennes (de plus de 30 cm) capturées dans les prises de la pêche sentinelle au moyen d'un filet doublé (de 1996 à 2000)



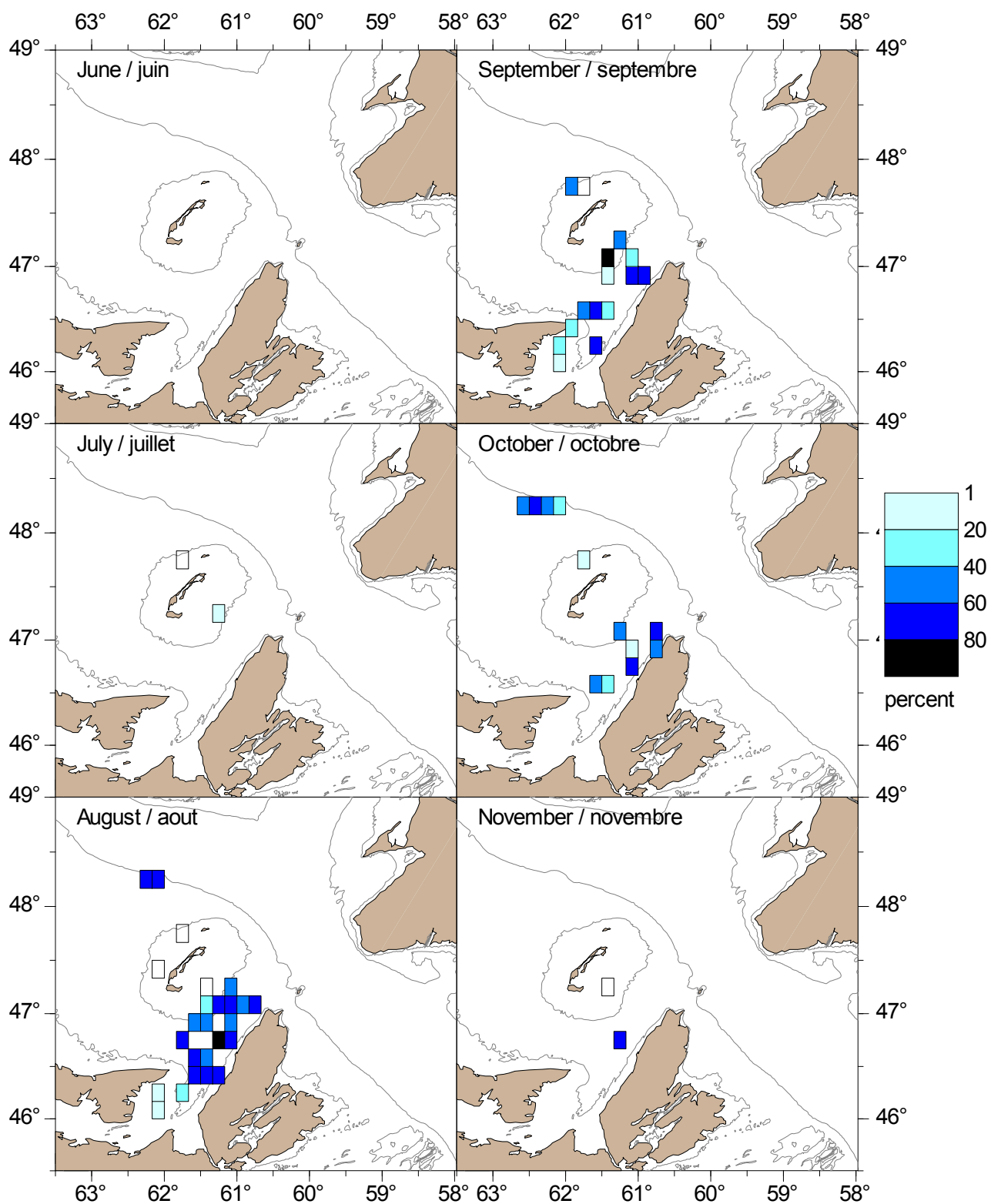


Figure 25 . Proportion of American plaice <30 cm in lined sentinel catches (1996 to 2000)

Figure 25. Proportion de plies canadiennes de moins de 30 cm capturées dans les prises de la pêche sentinelle au moyen d'un filet doublé (de 1996 à 2000)

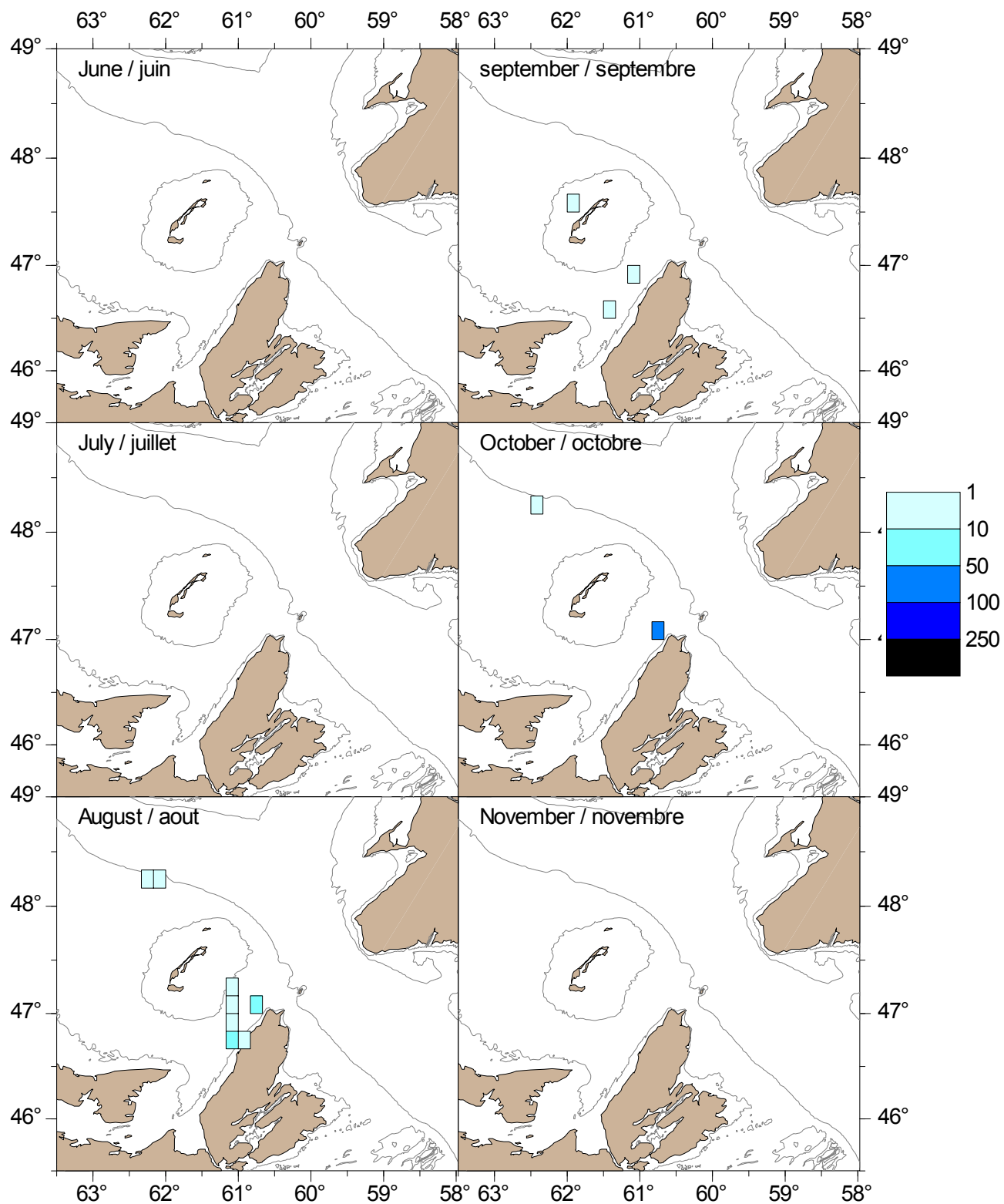


Figure 26 . Numbers of witch flounder (<30 cm) in lined sentinel catches (1996 to 2000)

Figure 26 Nombre de plies grises (de moins de 30 cm) capturées dans les prises de la pêche sentinelle au moyen d'un filet doublé (de 1996 à 2000)

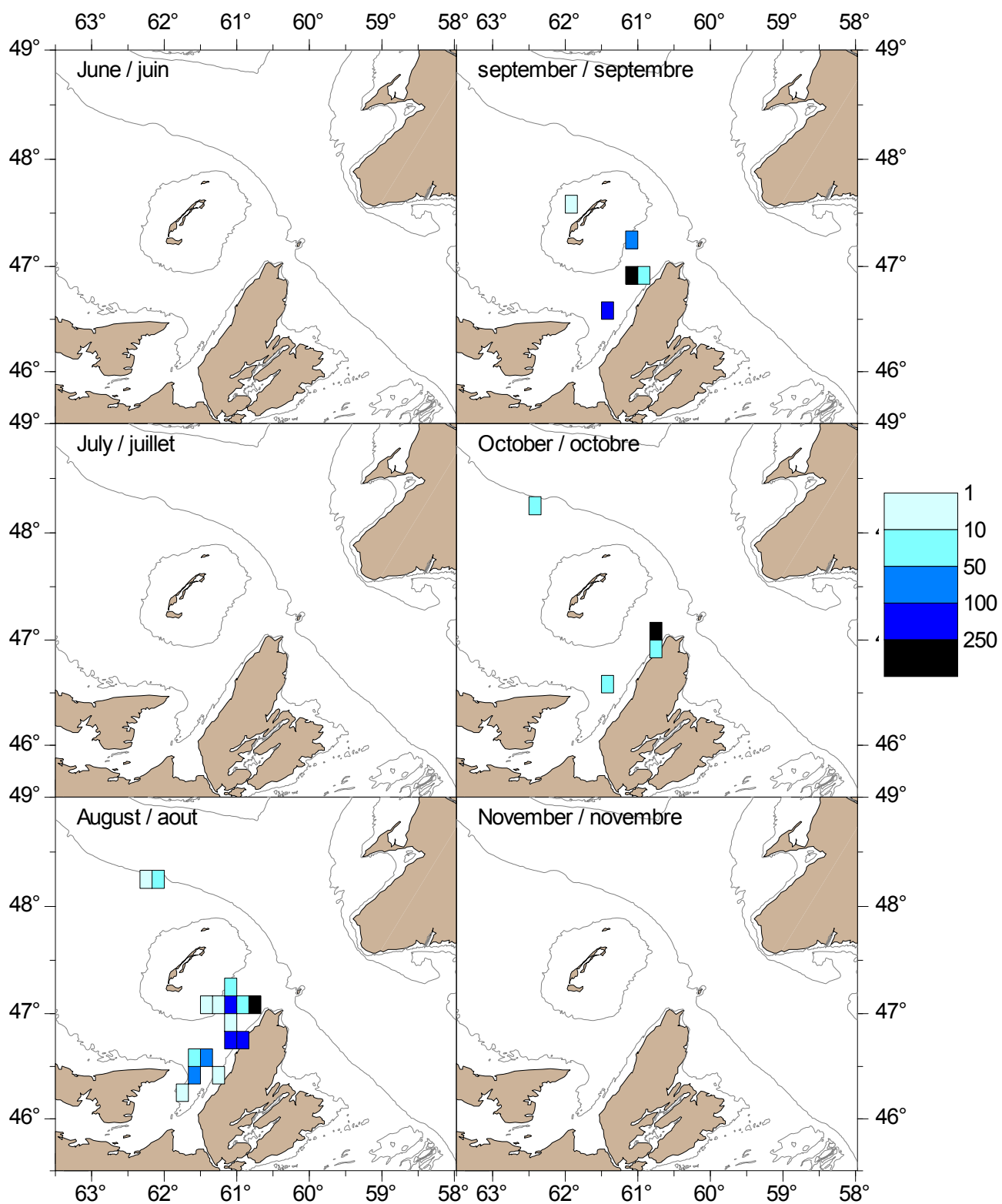


Figure 26 cont'd . Numbers of witch flounder (30+ cm) in lined sentinel catches (1996 to 2000)

Figure 26 cont. Nombre de plies grises (de plus de 30 cm) capturées dans les prises de la pêche sentinelle au moyen d'un filet doublé (de 1996 à 2000)

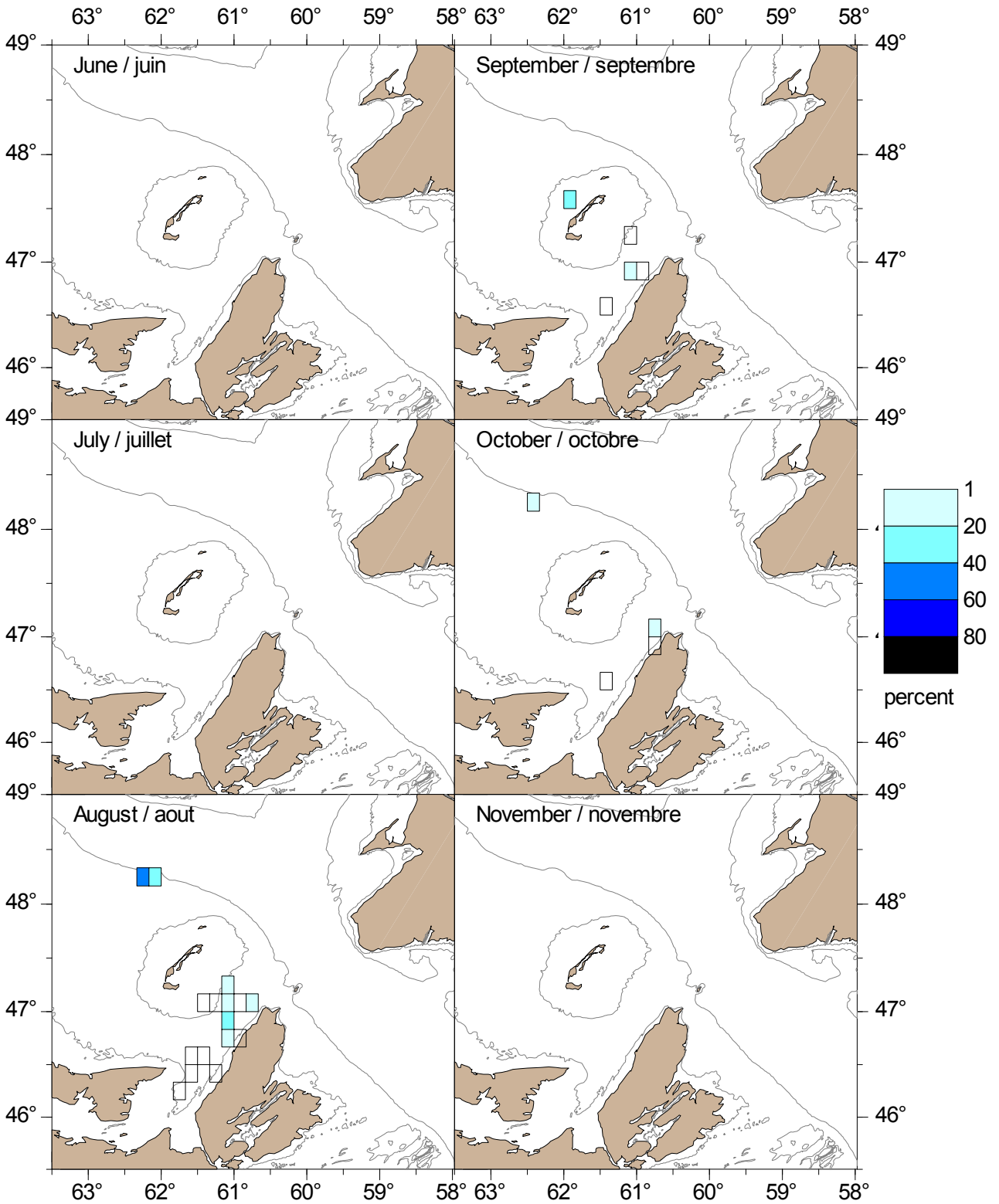


Figure 27 . Proportion of witch flounder <30 cm in lined sentinel catches (1996 to 2000)

Figure 27. Proportion de plies grises de moins de 30 cm capturées dans les prises de la pêche sentinelle au moyen d'un filet doublé (de 1996 à 2000)

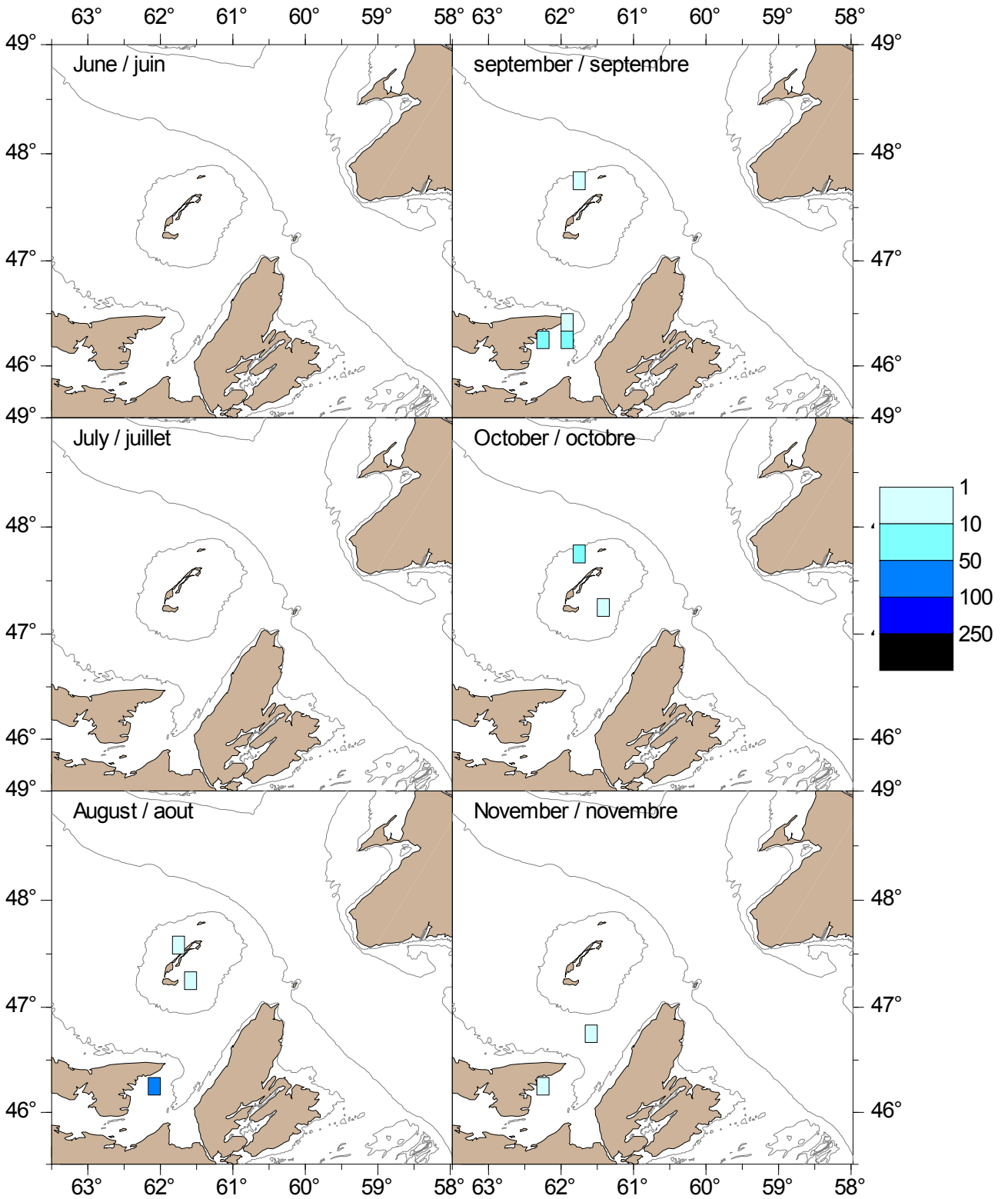


Figure 28 . Numbers of winter flounder (<25 cm) in lined sentinel catches (1996 to 2000)

Figure 28. Nombre de plies rouges (de moins de 25 cm) capturées dans les prises de la pêche sentinelle au moyen d'un filet doublé (de 1996 à 2000)

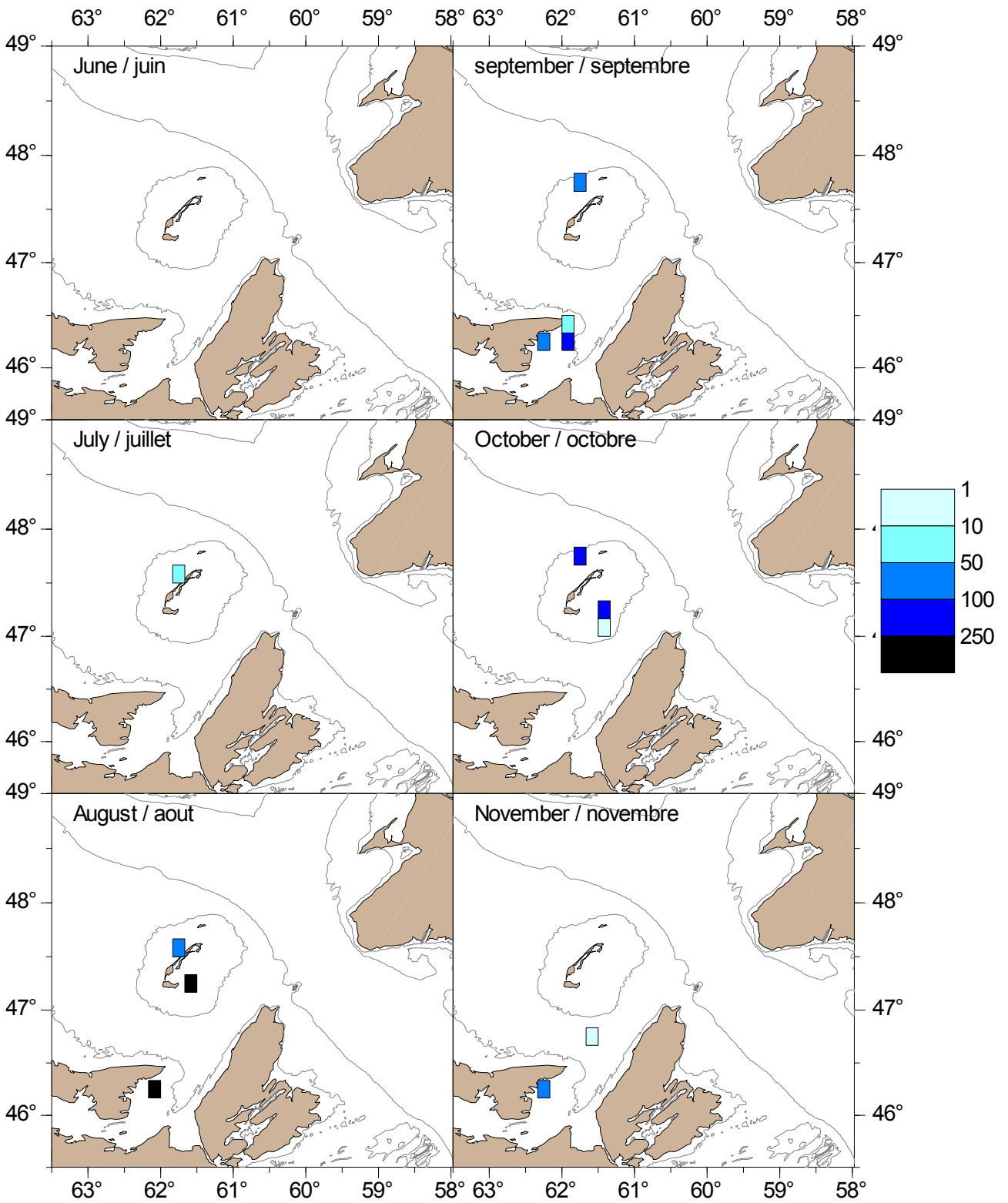


Figure 28 cont'd . Numbers of winter flounder (25+ cm) in lined sentinel catches (1996 to 2000)

Figure 28. Nombre de plies rouges (de plus de 25 cm) capturées dans les prises de la pêche sentinelle au moyen d'un filet doublé (de 1996 à 2000)

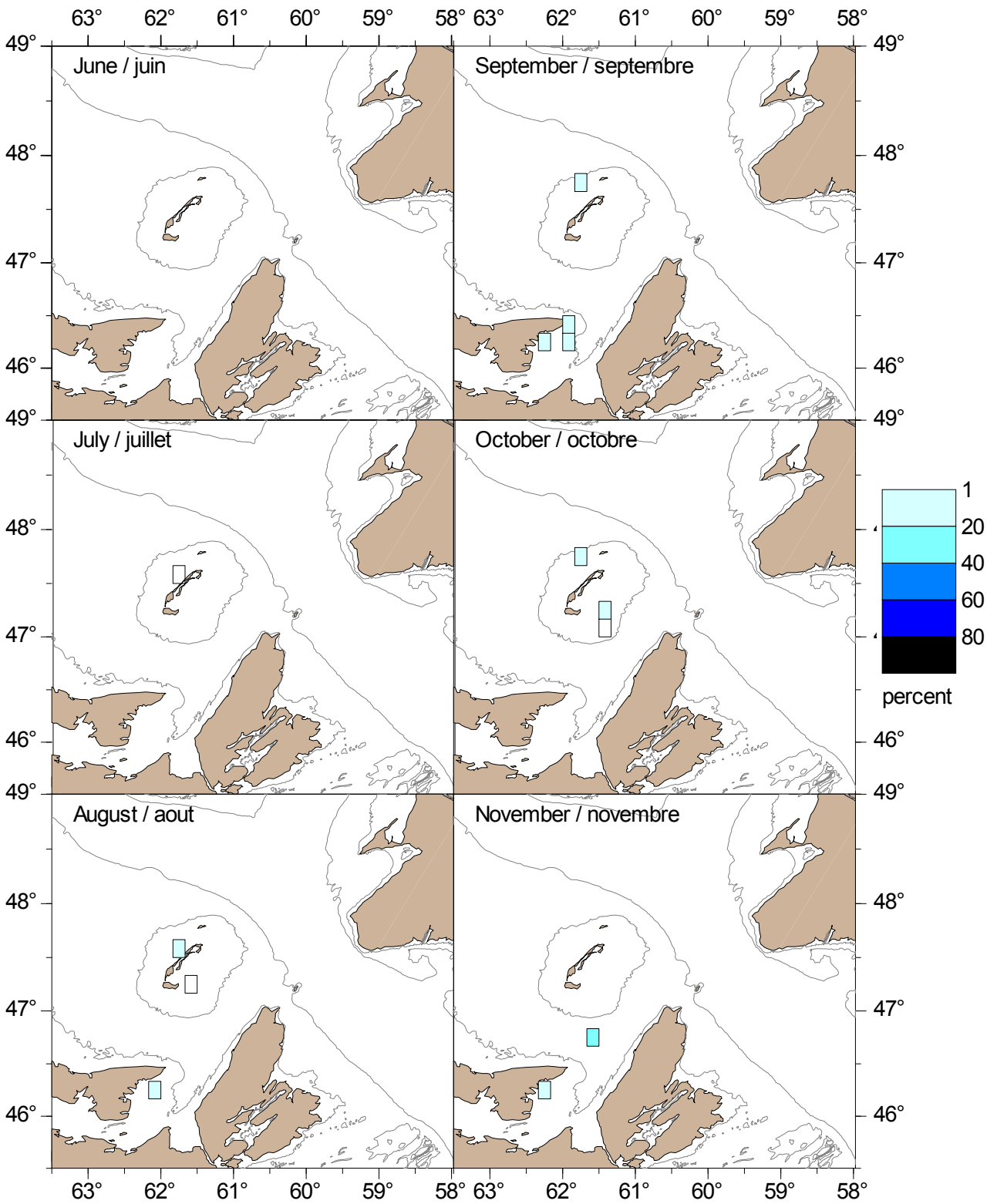


Figure 29 . Proportion of winter flounder <25 cm in lined sentinel catches (1996 to 2000)

Figure 29. Proportion de plies rouges de moins de 25 cm capturées dans les prises de la pêche sentinelle au moyen d'un filet doublé (de 1996 à 2000)