



ÉVALUATION DU STOCK DE PLIE GRISE DE LA SOUS-DIVISION 3PS

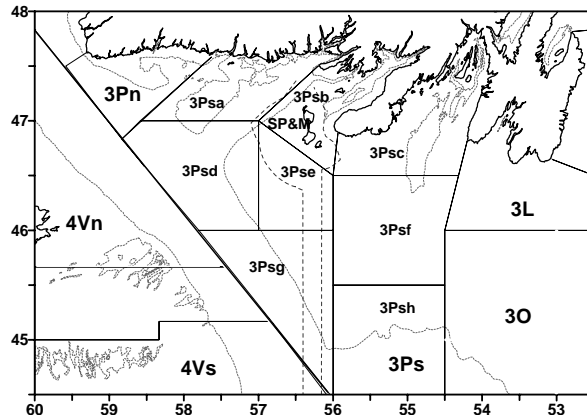
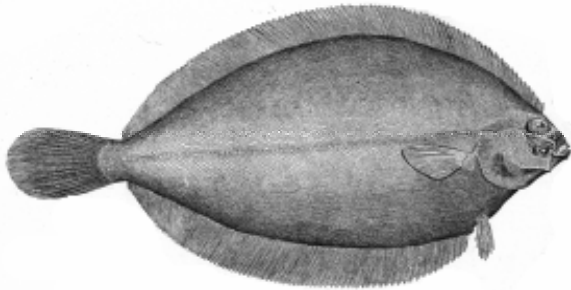


Figure 1. Sous-divisions de l'OPANO, incluant les zones unitaires et les principales caractéristiques géographiques.

Contexte

La plie grise est un poisson plat d'eau profonde dont l'aire de répartition s'arrête, au nord, près du banc Hamilton, dans l'Atlantique Nord-Ouest, au large du sud du Labrador, mais qui est présent au sud jusqu'à la côte est du sud des États-Unis. Dans la sous-division 3Ps, on trouve surtout cette espèce le long de la pente aux environs du banc de Saint-Pierre et dans le chenal Hermitage, au large des baies Hermitage, Connaigre et Fortune, sur la côte sud de Terre-Neuve.

La plie grise est une espèce à grande longévité et à croissance lente. On a trouvé des individus âgés de bien plus de 20 ans. Cependant, le nombre de groupes d'âge composant le stock de la sous-division 3Ps a diminué considérablement depuis le milieu des années 1970. À partir du début des années 1990, les individus de plus de 13 ans se sont faits rares autant dans les prises commerciales que dans les prises des relevés.

La période de fraie est assez longue, s'étendant habituellement de mars à septembre dans la plupart des régions de l'Atlantique Nord-Ouest. Toutefois, par comparaison, la fraie survient relativement tôt dans cette région, où elle atteint son plus fort de janvier à mars. En hiver et au printemps, des concentrations de reproducteurs sont présentes sur la pente continentale du banc de Saint-Pierre, en particulier dans le chenal Halibut. De plus, c'est à cette période qu'ont lieu la plupart des activités de pêche hauturière commerciale et que les taux de prises sont généralement les plus élevés.

SOMMAIRE

- Les prises annuelles moyennes ont été de l'ordre de 470 tonnes de 1996 à 2004, comparativement à une moyenne de 800 tonnes de 1983 à 1990.

- L'indice de la biomasse moyenne dérivé des relevés des navires de recherche (NR) du MPO de 1996 à 2005 représente environ 80 % de celui de la période 1983-1990.
- Selon les relevés des NR du MPO, l'indice de la biomasse a atteint son plus bas niveau en 1999, mais a augmenté depuis.
- L'indice de la biomasse dérivé du relevé d'automne du Conseil des allocations aux entreprises d'exploitation du poisson de fond (GEAC) pour la période 1998-2004 est relativement stable depuis 2000.
- Peu de changements ont été observés dans la composition des prises selon la longueur au cours des 20 dernières années.
- Aucun changement mesurable n'a été observé dans le recrutement au cours de ces mêmes 20 années.
- Les prises accessoires de plie canadienne dans la pêche dirigée à la plie grise au chalut à panneaux ont varié de 93 à 143 % des prises de plie grise entre 2000 et 2002, mais ont diminué depuis pour atteindre environ 50 % en 2004.

DESCRIPTION DE L'ENJEU

Biologie de l'espèce

La structure par âge de la population déterminée à partir des données des relevés des navires de recherche du MPO (jusqu'à 1994) et du relevé du Conseil des allocations aux entreprises d'exploitation du poisson de fond (GEAC) (de 1998 à 2004) semble être demeurée stable depuis 1983. Selon ces séries de relevés, la structure des tailles semble aussi être demeurée stable au fil du temps. Par ailleurs, peu de changements apparents ont été observés quant au profil de croissance au cours de la même période.

La pêche

Les débarquements annuels de plie grise dans la sous-division 3Ps ont en général fluctué entre 300 et 1000 tonnes depuis le début des années 1970 (figure 1). De 1986 à 1993, ils ont été relativement stables, se situant en moyenne à environ 1000 tonnes par année. Au cours des cinq dernières années, les débarquements annuels moyens se sont établis à un peu plus de 500 tonnes, mais ont diminué jusqu'à 250 tonnes en 1996. Dans les années 1980, même si on a souvent assisté à une courte période de pêche dirigée saisonnière, les prises se sont essentiellement résumées à des prises accessoires dans d'autres pêches au poisson de fond.

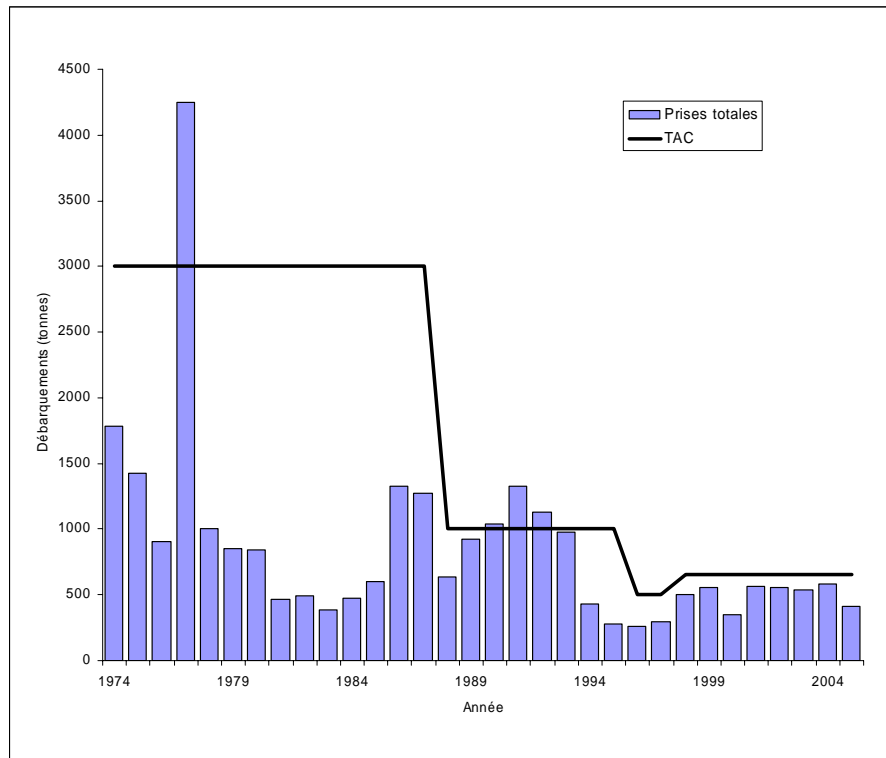


Figure 1. Débarquements et total autorisé des captures (TAC) de plie grise dans la sous-division 3Ps de l'OPANO de 1974 à 2005 (les débarquements de 2005 vont jusqu'au 2 septembre).

Les débarquements provenant de ce stock sont principalement des prises de chalutiers canadiens pêchant au large, le long de la pente sud du banc de Saint-Pierre. Cependant, une partie importante des débarquements ont aussi été réalisés par de petits senneurs écossais et danois (de 20 à 50 % annuellement au cours des cinq dernières années) et, dans une moindre mesure, par des bateaux à filets maillants, principalement dans le chenal Hermitage près des baies de la côte sud de Terre-Neuve. Des pêcheurs des îles de St-Pierre et Miquelon prennent également de petites quantités de plie grise sur le banc de Saint-Pierre.

Le régime de pêche des participants canadiens à la pêche hauturière est demeuré essentiellement le même depuis 1993 environ, la pêche ayant surtout lieu à l'extrémité sud-est du banc de Saint-Pierre. Même si, traditionnellement, les prises de plie grise au chalut à panneaux survenaient principalement entre 200 et 400 mètres de profondeur (de 109 à 219 brasses) environ, la pêche s'est plus récemment déroulée surtout dans des eaux très profondes d'au moins 900 mètres (492 brasses).

Même si la plupart des débarquements des senneurs et des bateaux à filets maillants provenaient de 3Psb, les débarquements de 3Psa ont quelque peu augmenté ces dernières années.

Les prises accessoires de plie canadienne dans la pêche dirigée à la plie grise au chalut à panneaux ont varié de 93 à 143 % des prises de plie grise entre 2000 et 2002, mais ont diminué depuis pour atteindre environ 50 % en 2004.

ÉVALUATION

Principaux indicateurs

Aucune donnée sur l'âge provenant de la pêche et des relevés des NR du MPO n'est disponible depuis 1994. On ne dispose donc pas des outils d'évaluation fondés sur l'âge qui nous permettraient d'évaluer d'importants paramètres du stock, par exemple les taux de mortalité, de croissance et de maturité.

Même si les indices de l'effectif dérivés des relevés sont très variables (figure 2), les indices de la biomasse fondés sur les relevés des NR du MPO menés ces dernières années semblent indiquer que la biomasse correspond en moyenne à environ 80 % de la moyenne pour 1983-1990, quand les prises étaient de l'ordre de 800 tonnes. Les données sur l'abondance à la longueur n'indiquent pas d'augmentation du recrutement au cours des dernières années.

Un relevé mené à l'automne par le Conseil des allocations aux entreprises d'exploitation du poisson de fond (GEAC) de 1998 à 2004 fournit également un indice de la biomasse pour ce stock. Cet indice (figure 2) est demeuré relativement stable entre 2000 et 2004, même si les tendances et l'échelle diffèrent des relevés des NR du MPO. La valeur indiquée pour 1999 dans la série est considérée comme un effet de l'année dans le relevé.

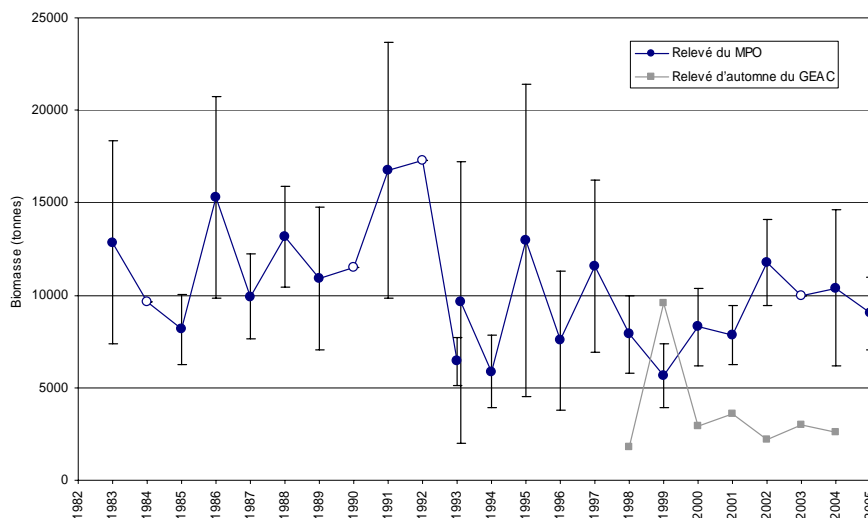


Figure 2. Indices de la biomasse de plie grise d'après les relevés effectués dans la sous-division 3Ps de l'OPANO.

POINTS DE VUE ADDITIONNELS DES INTERVENANTS

Le nombre de prises accessoires de plie canadienne dans la pêche à la plie grise au chalut à panneaux a diminué à la suite de l'ajout de restrictions sur les prises accessoires dans le Plan de pêche axé sur la conservation.

Les taux de prise de la pêche hauturière à la plie grise sont demeurés semblables à ceux des années précédentes. Ils ont été les plus hauts en février et au début mars, lorsque les poissons quittent la région à la fin de mars comme on l'a constaté au cours des années antérieures.

CONCLUSIONS ET AVIS

Les estimations de l'effectif ont fluctué au cours des dernières années dans une fourchette qui, en moyenne, équivaut à environ 80 % de l'effectif moyen de 1983 à 1990. Il est difficile d'interpréter la similarité interannuelle de la répartition des longueurs. Cependant, compte tenu de la stabilité apparente de la répartition, de la biomasse et du recrutement observée depuis des années, une pêche se maintenant aux taux d'exploitation récents ne devrait pas être dommageable pour le stock.

AUTRES CONSIDÉRATIONS

Des données sur l'abondance par âge ont été dérivées du relevé du GEAC et peuvent constituer une source d'information valable sur la croissance et la mortalité de ce stock.

RÉFÉRENCES

- Bowering, W. R. 1999. Stock status of witch flounder in NAFO Subdivision 3Ps. Secr. can. de consult. sci. du MPO, Document de recherche 1999/144.
- Bowering, W. R., et D. J. Power. 2002. Observations sur la population de plie grise de la sous-division 3Ps de l'OPANO tirées des données de la pêche commerciale et des relevés scientifiques. Secr. can. de consult. sci. du MPO, Document de recherche 2002/099.
- Bowering, W. R. 1989. Witch flounder distribution off southern Newfoundland, and changes in age, growth and sexual maturity patterns with commercial exploitation. *Transactions of the American Fisheries Society*, vol. 118, n° 6, p. 659-669.
- Bowering, W.R. 1990. Spawning of witch flounder (*Glyptocephalus cynoglossus* L.) in the Newfoundland-Labrador area of the Northwest Atlantic as a function of depth and water temperature. *Fisheries Research*, p. 9.
- Maddock Parsons, D. 2005. Witch Flounder in NAFO Subdivision 3Ps. Secr. can. de consult. sci. du MPO, Document de recherche 2005/086.¹
- McClintock, J. 2005. Year Eight of the NAFO Subdivision 3Ps Fall GEAC Surveys: Catch Results for Atlantic Cod (*Gadus morhua*), American Plaice (*Hippoglossoides platessoides* F.), Witch Flounder (*Glyptosephalus synoglossus* L.), and Haddock (*Melanogrammus aeglefinus*). Secr. can. de consult. sci. du MPO, Document de recherche 2005/072.

¹ Mise à jour: janvier 2006

POUR DE PLUS AMPLES RENSEIGNEMENTS

Contactez : Dawn Maddock Parsons
Centre des pêches de l'Atlantique Nord-Ouest
St. John's, T.-N.-L.
A1C 5X1
Tél. : (709) 772-7703
Télécopieur : (709) 772-4188
Courriel : parsonsa@dfo-mpo.gc.ca

Ce rapport est disponible auprès du :

Bureau régional du PCR
Région de Terre-Neuve et du Labrador
Pêches et Océans Canada
B.P. 5667
St. John's, T.-N.-L.
A1C 5X1

Téléphone : (709) 772-2302/8892
Télécopieur : (709) 772-6100
Courriel : richardsed@dfo-mpo.gc.ca
Adresse Internet : www.dfo-mpo.gc.ca/csas

ISSN 1480-4921 (version imprimée)
© Sa majesté la Reine du Chef du Canada, 2005

*An English version is available upon request at the above
address.*



LA PRÉSENTE PUBLICATION DOIT ÊTRE CITÉE COMME SUIT :

MPO, 2005. Évaluation du stock de plie grise de la sous-division 3Ps. Secr. can. de consult. sci. du MPO, Avis sci. 2005/050.