

LOUP DES DIVISIONS 2J, 3K, 3L, 3N, 3O ET 3Ps

Renseignements de base

Les loups commerciaux présents dans les eaux de Terre-Neuve sont constitués de deux espèces différentes : le loup atlantique (*Anarhichas lupus*) et le loup tacheté (*Anarhichas minor*). Ces deux espèces sont présentes des deux côtés de l'océan Atlantique. Dans l'Atlantique nord-ouest, on les trouve depuis le détroit de Davis jusqu'au Maine.

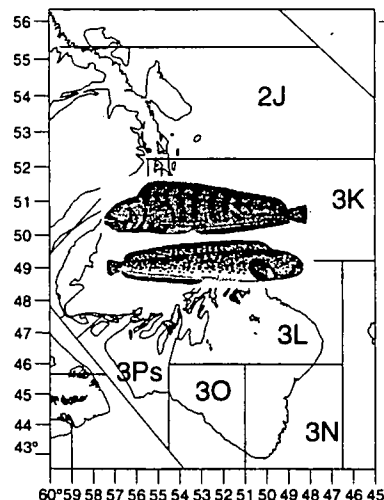
Le loup tacheté vit dans des eaux profondes de plus de 475 mètres (260 brasses) et à des températures de 3,1 à 4 0°C. Le loup atlantique se trouve plus au sud, dans des eaux moins profondes (de 100 à 350 mètres, soit de 55 à 191 brasses) dont la température descend jusqu'à 0,4 °C. Des études de marquage réalisées sur les deux espèces dénotent peu de migrations, sinon un léger déplacement en profondeur chez le loup atlantique. Aucune des deux espèces ne se rassemble en vastes bancs.

On pense que le loup présent dans les eaux de Terre-Neuve, en particulier le loup tacheté, grandit lentement, bien que l'information dont on dispose à ce sujet soit limitée. Les deux espèces peuvent atteindre des longueurs supérieures à 100 cm (39 pouces).

Le loup atlantique des eaux terre-neuviennes fraye en septembre. La totalité du stade larvaire se passe à proximité des lieux d'éclosion. Les données sur le loup tacheté sont encore plus limitées, mais il semble frayer à la fin de l'automne ou au début de l'hiver. Il semblerait, d'après certains renseignements, que ses larves soient pélagiques.

Le loup se nourrit notamment de divers invertébrés benthiques ainsi que de petites quantités de poisson. Il consomme aussi les déchets de poisson provenant des activités de pêche.

Le loup est une prise accessoire des chalutiers qui pêchent alentour de Terre-Neuve. Actuellement, sa capture n'est pas réglementée.



La pêche

Dans la pêche hauturière canadienne, le loup n'a été capturé que comme prise accessoire. Les deux espèces de loup arrivent au deuxième rang des prises accessoires des chaluts, après les raies. Elles sont aussi capturées accidentellement par les filets maillants et, dans une moindre mesure, par les palangres.

Débarquements (milliers de tonnes métriques)

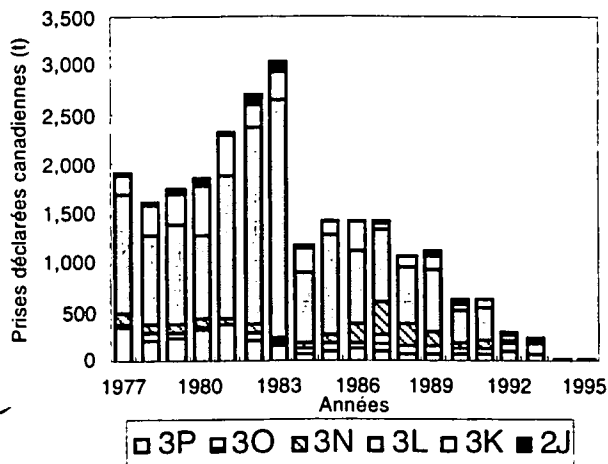
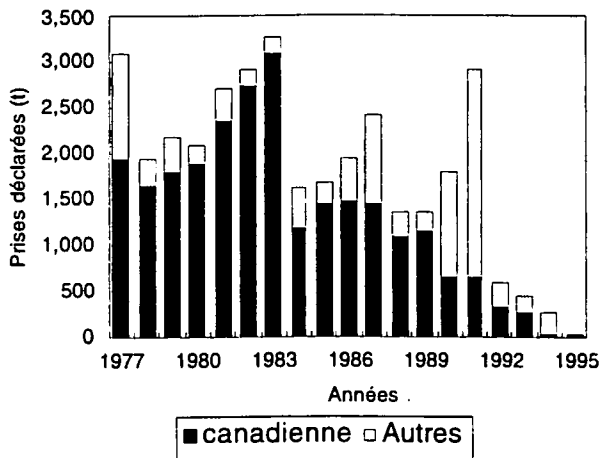
Année	77-90 Moy.	1992	1993 ¹	1994 ¹	1995 ¹	1996
Canada	2	0,3	0,3	+	+	
Autres	0,5	0,3	0,3	0,3	0	
Totaux	S/O	0,6	0,6	0,3	+	

¹ Données provisoires

⁺ Captures inférieures à 500 tonnes métriques

Les prises canadiennes dans les divisions 2J3KLN et dans la subdivision 3Ps n'ont dépassé les 2 000 tonnes métriques que durant trois ans depuis l'extension de la juridiction, soit en 1981, 1982 et 1983. Toutes les autres années jusqu'en 1989, elles se sont situées alentour des 1 500 tonnes métriques. Après 1989, elles ont progressivement baissé jusqu'à seulement 20 tonnes métriques en 1995. Ces reculs dénotent le caractère accidentel de la pêche. La plupart du temps, les prises déclarées provenaient de 3L.

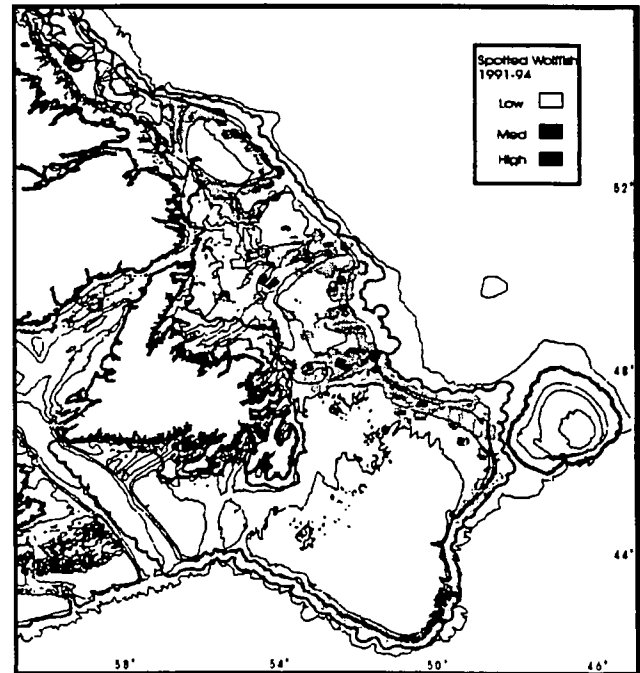
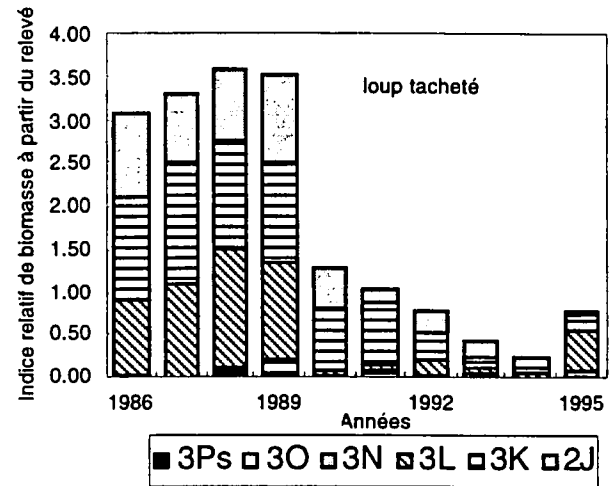
Les prises étrangères n'ont dépassé les 1 000 tonnes métriques qu'en 1977, 1990 et 1991. La plupart des autres années, elles ont été inférieures à 500 tonnes métriques. Ces dernières années, elles provenaient essentiellement de l'extérieur de la zone des 200 milles, soit des divisions 3LNO, mais auparavant, à l'époque où existaient encore des allocations pour les flottilles étrangères dans les 200 milles, les prises étaient plus importantes dans 2K et 3K. Comme les bateaux canadiens, les flottilles étrangères capturent le loup comme prise accessoire dans la pêche dirigée d'autres espèces.



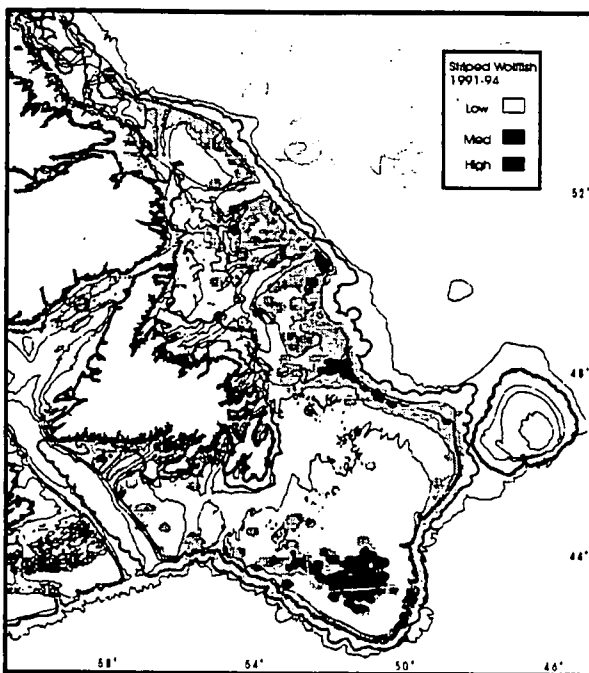
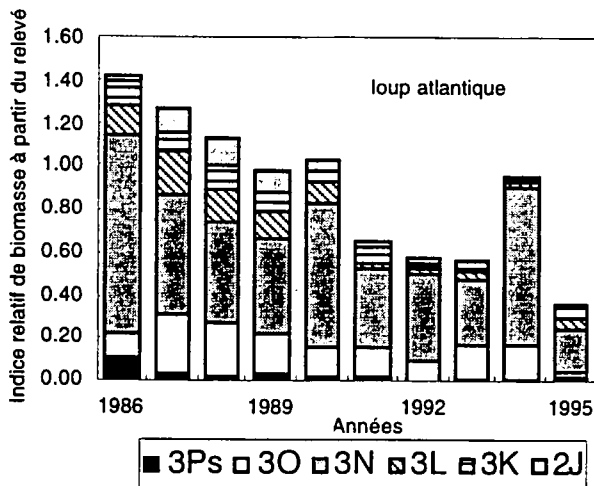
État de la ressource

On a peu de sources de renseignements sur les loups présents dans les eaux de Terre-Neuve, autres que les **relevés de recherche annuels**.

Le loup tacheté est présent surtout dans les secteurs nord et il est plutôt rare au sud de la division 3L. Les données des relevés dénotent un recul de 1989 à 1990, surtout dans les divisions 2J et 3L. Durant la même période, une baisse a aussi été constatée dans 3K, qui s'est accentuée ultérieurement.



Les résultats des relevés révèlent que le loup atlantique est plus abondant dans la division 3N, puis dans la division 3O. La biomasse de cette espèce a diminué progressivement de 1986 à 1995, mais cette baisse n'a pas été aussi marquée que celle du loup tacheté.



Il est particulièrement intéressant de noter le maintien d'une concentration de loup dans un petit secteur situé au sud des Grands Bancs, qui chevauche la limite de 3N et de 3O.

Principales sources d'incertitude

On sait très peu de choses des loups présents dans les eaux de Terre-Neuve, bien qu'ils aient constitué les deuxièmes prises accessoires en importance dans les pêches hauturières des années 1980. On n'a pas examiné en profondeur, leur âge, leur croissance, leur reproduction, leur mortalité, leurs déplacements et la structure de leur stock.

Perspectives

Traditionnellement, les prises de loup se sont limitées à des prises accessoires. Il est possible que les baisses constatées dans les estimations des relevés soient dues à ces prises accessoires. Rien ne dénote actuellement un intérêt pour une pêche dirigée de ce poisson.

Pour obtenir de plus amples renseignements,

Document de recherche : Kulka, D.W., E. DeBlois and B. Davis. 1996. Non-traditional groundfish species on the Labrador Shelf and Grand Banks - wolffish, monkfish, white hake and winter (blackback) flounder. DFO Atl. Fish. Res. Doc. 96/97.

communiquez avec : Dave Kulka
Téléphone : (709) 772-2064
Télécopieur : (709) 772-4188

Adr. élect : Kulka@athena.nwafc.nf.ca