

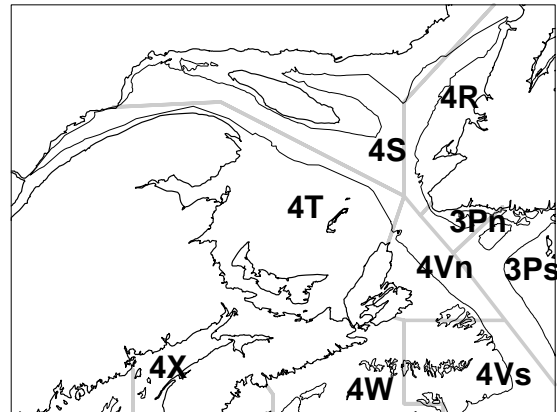


Plie canadienne du sud du golfe du Saint-Laurent (div. 4T)

Renseignements de base

La plie canadienne est retrouvée presque partout dans l'Atlantique Nord-Ouest, de l'ouest du Groenland au golfe du Maine, à des profondeurs intermédiaires (de 80 à 250 m) et dans les eaux froides (à des températures de moins de 0 °C à 1,5 °C). Les mâles et les femelles ont des cycles biologiques différents : les femelles croissent plus rapidement et atteignent une plus grande taille que les mâles, qui vivent moins longtemps qu'elles. Les femelles arrivent à la maturité sexuelle entre 7 et 15 ans et les mâles entre 5 et 7 ans. Durant la fraye, qui a lieu du début du printemps à l'été, chaque femelle pond des centaines de milliers d'œufs. Les œufs fécondés flottent près de la surface pendant plusieurs jours. Après l'éclosion, les juvéniles vivent à l'état pélagique jusqu'à ce qu'ils atteignent au moins 18 mm. Ils se métamorphosent alors et deviennent benthiques. Tout au long de son cycle biologique, la plie canadienne consomme une grande variété d'organismes. Les jeunes consomment des organismes de fond comme les mysis, les amphipodes, les polychètes, les échinodermes et les mollusques. Les plus vieilles plies mangent d'autres petits poissons et des invertébrés.

Dans le sud du golfe du Saint-Laurent (division 4T de l'OPANO), la plie canadienne est gérée selon des quotas depuis 1977. Cette ressource était exploitée surtout par des palangriers dans les années 1930, mais dès les années 1960 la plupart des captures ont été réalisées la senne et au chalut à panneaux. Actuellement, la plie canadienne est capturée dans diverses pêches aux engins fixes et aux engins mobiles, les senneurs de moins de 45 pieds de longueur étant le secteur dominant. Du fait de la croissance de la flottille de pêche aux engins mobiles dans les années 1960, une forte proportion des plies canadiennes dans 4T (de 30 à 40 % en poids) se situait sous la taille marchande et était rejetée en mer. Des mesures récentes, notamment l'accroissement des maillages et le débarquement obligatoire de toutes les prises, ont vraisemblablement réduit les rejets.



L'évaluation détaillée la plus récente de l'état de ce stock remonte à février 2001 [Morin *et al.*, 2001; RES A3-26 (2001)]. Le présent rapport est une mise à jour des données provenant de la pêche et des relevés effectués jusqu'en 2003.

Sommaire

- En 2003, les débarquements de plie canadienne sont tombés à 389 t, soit le plus bas niveau pour la période 1965-2003. Cette baisse est imputable en partie à une baisse du quota, qui est passé de 1 000 t à 750 t, aux réductions de l'effort et aux mauvaises conditions du marché depuis 2000.
- Le NGCC *Alfred Needler*, navire de recherche habituellement utilisé pour effectuer le relevé de septembre, est tombé en panne juste avant de l'entreprendre en 2003 et a été remplacé par le NGCC *Wilfred Templeman*. L'efficacité de pêche relative des deux navires étant inconnue, il a été impossible de mettre à jour l'indice d'abondance. En outre, toutes les eaux normalement couvertes chaque année dans 4T n'ont pas été couvertes en 2003.
- L'indice d'abondance établi par relevés est à la baisse depuis le début des

années 1990 et ne montre aucun signe qu'il augmentera.

- Le recrutement est inférieur à la moyenne à long terme depuis plusieurs années.

La pêche

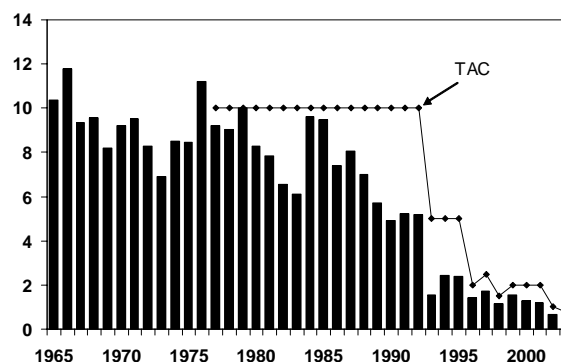
Débarquements et TAC (en milliers de tonnes)

Année	Moyenne 1981-90	Moyenne 1991-95	Moyenne 1996-00	2001	2002	2003*
TAC	10,0	7,0	2,0	2,0	1,0	0,75
Débarq.	7,3	3,4	1,4	1,2	0,7	0,39

*Statistiques préliminaires

Le total autorisé des captures (TAC) de plie canadienne dans 4T a été ramené de 1 000 t pour la saison de 2002-2003 à 750 t pour la saison de 2003-2004. Les débarquements n'ont totalisé que 389 t, soit le plus bas niveau enregistré. Dans la foulée de la réouverture de la pêche à la morue à la fin des années 1990, l'effort de pêche a connu une réorientation, ce qui a contribué à la baisse des débarquements de plie. Les pêches du poisson de fond ont été fermées du 1^{er} avril au 15 juin en 2003 afin de protéger les morues qui frayaient. Les activités de pêche de la plie ont aussi été limitées par des fermetures de la pêche au large de la côte ouest du Cap-Breton imputables à la présence de bancs de morues en train de frayer. D'autres facteurs, comme la baisse de la demande suivie par la diminution des prix du marché, ont aussi contribué à la réduction de l'effort de pêche.

Débarquements et TAC (en milliers de tonnes)

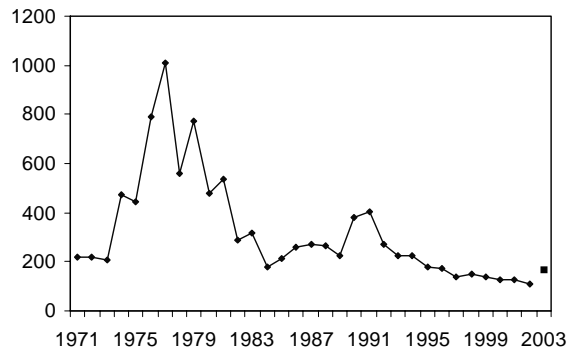


État de la ressource

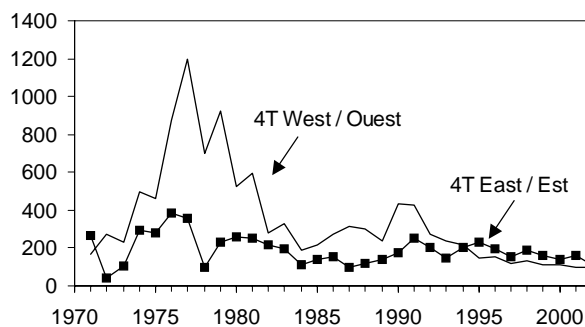
Des relevés de navire de recherche (NR) sont effectués chaque année dans 4T depuis 1971. Jusqu'en 2003, les navires utilisés à cette fin ont été changés à deux reprises et, chaque fois, ils ont pêché côte à côte afin de pouvoir comparer et « d'étalonner » leur efficacité de pêche. En 2003, le NGCC *Alfred Needler*, navire utilisé pour le relevé de 4T depuis 1992, est tombé en panne et a été remplacé par le NGCC *Wilfred Templeman*, mais il n'a pas été possible de comparer leur efficacité de pêche. En outre, le *Wilfred Templeman* n'a pas été en mesure d'échantillonner toutes les strates normalement couvertes chaque année dans 4T. À cause de la couverture incomplète du relevé de 2003 et des taux de capture non étalonnés des deux navires de recherche, la série chronologique d'indices d'abondance est considérée comme interrompue, de sorte que les données sur l'abondance pour 2003 ne peuvent être comparées à celles des années précédentes.

L'abondance de la plie dans les strates échantillonnées toutes les années est à la baisse depuis 1991. L'indice d'abondance a atteint un creux en 2002, se situant à 112 plies par trait (indice de biomasse de 13,5 kg par trait). Lors du relevé de 2003, effectué par le *Wilfred Templeman*, les prises moyennes par trait se chiffraient à 165 plies par trait (19,0 kg par trait).

Abondance de la plie d'après les relevés (nombre moyen par trait)

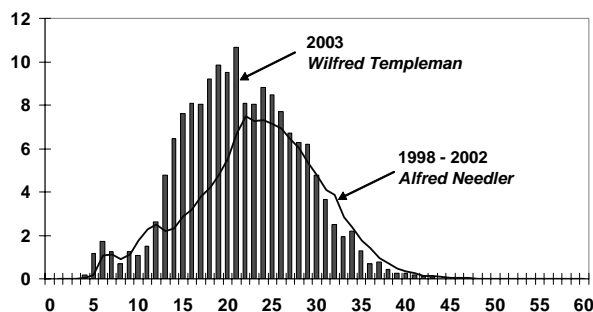


Nombre moyen de plies par trait de relevé de navire de recherche, 1971-2002



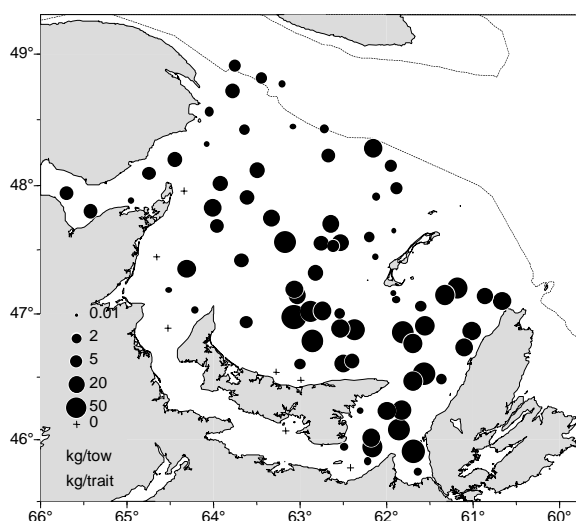
Les prises moyennes plus élevées réalisées en 2003 s'expliquent par la capture, par le *Wilfred Templeman*, de plus importantes prises de plies de moins de 25 cm de longueur. La composition des prises selon la taille obtenue en 2003 n'a pas été observée dans les relevés récents.

Fréquences des longueurs (nombre par trait) en 2003 par comparaison avec la moyenne pour les cinq années précédentes et par navire de relevé



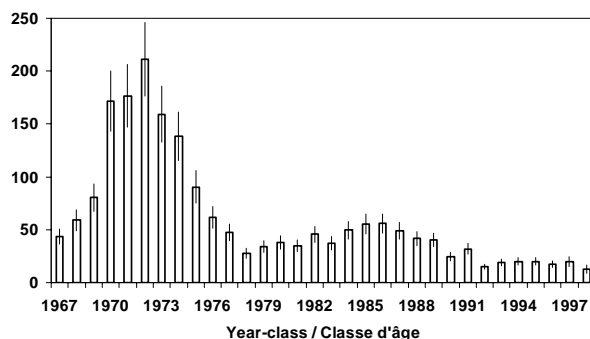
Le régime de déclin de l'abondance de la plie canadienne varie selon les régions du sud du GSL. Les taux de capture réalisés lors des relevés de NR ont diminué dans la moitié ouest de 4T, mais sont demeurés relativement stables dans l'est. Depuis 1994, selon les relevés de NR, la biomasse dans l'est de 4T est égale ou supérieure à celle dans la moitié ouest. Bien que la série chronologique ait été interrompue en 2003, le relevé de NR de cette année indique que la plie est retrouvée presque aux mêmes endroits que lors des relevés précédents. Les plus fortes prises ont été récoltées à l'ouest du Cap-Breton, alors qu'elles sont demeurées faibles dans la baie des Chaleurs et au large de la Gaspésie.

Prises de plie (kg) dans les traits normalisés du relevé de navire de recherche de 2003



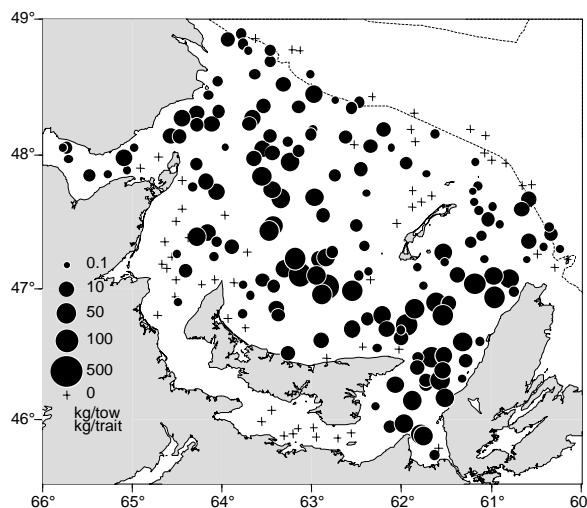
Le recrutement à ce stock reste très inférieur à la moyenne à long terme. Les plies de moins de 6 ans sont rares dans les prises commerciales, n'étant pleinement recrutées à la pêche commerciale qu'entre 8 à 10 ans. On a estimé les effectifs des classes d'âge d'après leur abondance dans le relevé de NR aux âges non encore pleinement recrutés à la pêche commerciale (âges 4 à 7). Ces analyses étant sensibles aux changements dans les relevés de NR, y compris les changements dans les taux de capture et la sélectivité selon la taille, il n'a pas été possible de mettre l'indice de recrutement à jour d'après les résultats du relevé de NR de 2003.

Nombre moyen de plies de 5 ans par trait de relevé de navire de recherche



Un relevé synoptique de 4T, effectué par quatre chalutiers de pêche commerciale, a été entrepris en 2003 dans le cadre du relevé par **pêche sentinelle**, assujéti à un protocole d'échantillonnage semblable au relevé de NR. La distribution des prises ainsi obtenues, qui se chiffraient en moyenne à 60 plies par trait normalisé, était semblable à leur distribution établie par relevé de NR. Les prises ont été récoltées principalement au large du Cap-Breton et dans la partie est du plateau madelinien. Dans un délai suffisant, le relevé par pêche sentinelle pourrait donner des indicateurs fiables de l'abondance de la plie canadienne.

Prises de plie (kg) dans les traits normalisés du relevé par pêche sentinelle de 2003



Sources d'incertitude

Le relevé de NR annuel donne des indices de l'abondance et de la biomasse du stock. La continuité de cette série de données sur

trois décennies nous permet en outre de dégager les tendances de la croissance, de la mortalité et des effectifs des classes d'âge. Le changement imprévu de navire en 2003 a donné lieu à une cassure dans la série chronologique d'indices de relevé et à l'indisponibilité temporaire de plusieurs indicateurs de l'état du stock, ce qui est une source d'incertitude dans l'évaluation de l'état de la ressource en plie canadienne dans 4T.

Les rejets de plie canadienne de taille inférieure à la taille marchande pratiqués avant le milieu des années 1990 ont mis en doute le niveau d'exploitation de la ressource, car ils ont limité l'efficacité de l'évaluation et de la gestion du stock. Il est donc difficile d'interpréter les tendances de la mortalité par pêche et d'établir des points de référence biologiques.

Des plies ont été retrouvées dans les contenus stomacaux de phoques gris, mais aucune estimation des volumes consommés n'est actuellement disponible. Les pêcheurs croient que les phoques exercent une prédation considérable sur la plie.

Perspectives

Les données de relevé de NR de 2002 indiquent que l'abondance de plie canadienne dans l'ensemble de 4T se situe au plus faible niveau enregistré. Étant donné le faible taux de croissance de l'espèce dans 4T, les faibles effectifs et le piètre recrutement, les perspectives d'un rétablissement rapide du stock sont mauvaises. Si le recrutement ne s'améliore pas, on ne prévoit aucune amélioration de la situation à court ou à moyen terme, même si les prises ont été faibles ces dernières années.

**Pour un complément
d'information, communiquez
avec :**

Roderick Morin
Pêches et Océans Canada
Centre des pêches du Golfe
C. P. 5030
Moncton (Nouveau-Brunswick) E1C 9B6

Tél. : (506) 851-2073
Fax : (506) 851-2620
Courriel : morinrb@dfo-mpo.gc.ca

Références

Hammill, M.O., and G.B. Stenson. 2002. Estimated consumption of Atlantic cod (*Gadus morhua*) and some other prey by grey seals (*Halichoerus grypus*) and harp seals (*Phoca groenlandica*), in the Southern Gulf of St. Lawrence (NAFO Division 4T). MPO - Secrétariat canadien de consultation scientifique, Document de recherche 2002/054.

Morin, R., I. Forest, and G.A. Poirier. 2001. Status of NAFO Division 4T American plaice, February 2001 / État de la plie canadienne de la division 4T de l'OPANO, février 2001. MPO - Secrétariat canadien de consultation scientifique, Document de recherche 2001/23.

MPO, 2001. Plie canadienne (div. 4T). MPO - Sciences, Rapport sur l'état des stocks A3-26 (2001).

MPO, 2003. Plie canadienne (div. 4T). MPO - Sciences, Rapport sur l'état des stocks A3-26 (2003).

Poirier, G.A., and L. Currie. 2004. Results from the August 2003 sentinel mobile survey of the southern Gulf of St. Lawrence. MPO - Secrétariat canadien de consultation scientifique, Document de recherche 2004/014.

Poirier, G.A., T. Hurlbut, D.P. Swain, G.A. Chouinard, H. Benoît, C. LeBlanc and L. Currie. 2003. Preliminary results from the September 2003 bottom-trawl survey of the southern Gulf of St. Lawrence. MPO - Secrétariat canadien de consultation scientifique, Document de recherche 2003/112.

Ce rapport est disponible auprès du :

Bureau du processus consultatif régional
des provinces Maritimes
Pêches et Océans Canada
C. P. 1006, Succ. B203
Dartmouth (Nouvelle-Écosse) B2Y 4A2
Canada

Tél. : (902) 426-7070
Fax : (902) 426-5435
Courriel : myrav@mar.dfo-mpo.gc.ca
Adresse Internet : www.dfo-mpo.gc.ca/csas

ISSN 1480-4921 (imprimé)
© Sa majesté la Reine, Chef du Canada, 2004

The English version is available at the above address.



**La présente publication doit être citée
comme suit :**

MPO, 2004. Plie canadienne du sud du golfe du Saint-Laurent (div. 4T). MPO - Sciences, Rapport sur l'état des stocks 2004/004.