

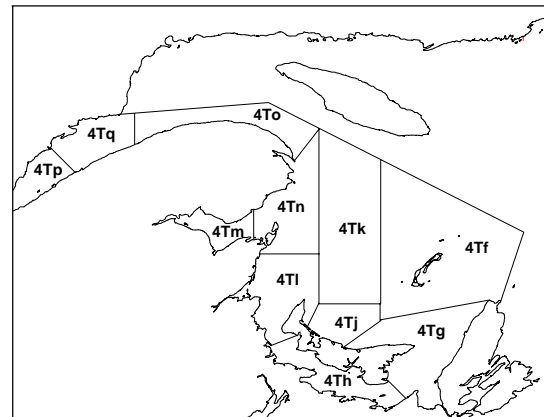


Plie canadienne (div. 4T)

Renseignements de base

La plie canadienne est largement présente dans tout l'Atlantique Nord-Ouest, de l'ouest du Groenland au golfe du Maine. Dans l'ensemble de son aire de distribution, on la trouve à des profondeurs intermédiaires (de 80 à 250 m) et dans les eaux froides (habituellement à des températures de moins de 0 °C à 1,5 °C). Les mâles et les femelles ont des cycles biologiques différents : les femelles croissent plus rapidement et atteignent une plus grande taille que les mâles, qui vivent moins longtemps qu'elles. Les femelles arrivent à la maturité sexuelle entre 7 et 15 ans et les mâles entre 5 et 7 ans. Durant la fraye, qui a lieu du début du printemps à l'été, chaque femelle pond des centaines de milliers d'oeufs. Ceux-ci, une fois fécondés, flottent près de la surface de l'eau pendant plusieurs jours. Après l'éclosion, la jeune plie canadienne vit à l'état pélagique jusqu'à ce qu'elle mesure au moins 18 mm. Elle subit alors une métamorphose et devient benthique. Au cours de son cycle vital, la plie canadienne consomme une grande variété d'organismes, comme les mysis, les amphipodes, les polychètes, les échinodermes et les mollusques. Les plus vieilles plies mangent d'autres petits poissons et invertébrés.

Dans le sud du golfe du Saint-Laurent (division 4T de l'OPANO), la plie canadienne est gérée selon des quotas depuis 1977. Cette ressource était exploitée surtout par des palangriers dans les années 1930, mais dans les années 1960 la plupart des débarquements vinrent de la pêche à la senne et au chalut à panneaux. Actuellement, la plie canadienne est capturée dans diverses pêches aux engins fixes et aux engins mobiles, les sennes exploitées par des bateaux de moins de 45 pieds étant l'engin dominant. Du fait de la croissance de la flottille de pêche aux engins fixes dans les années 1960, une forte proportion des plies canadiennes dans 4T (de 30 à 40 % en poids) se situait sous la taille commerciale et était rejetée en mer. Des mesures récentes, notamment l'accroissement des maillages et le débarquement obligatoire de toutes les prises, ont réduit les rejets.



Sommaire

- En 2000, les débarquements de plie canadienne ont totalisé 1 285 t, ce qui est proche du plus bas niveau depuis 1965. L'effort de pêche sélective de la plie canadienne a aussi diminué.
- Les taux de prises commerciales des senneurs dénotent des reculs dans l'ouest de 4T (4TImno) et une tendance à la hausse dans l'est de 4T (4Tfg), où la pêche se concentre depuis 1993.
- L'indice d'abondance selon le relevé indique que, dans toute son aire de distribution au sein de 4T, le stock est à son plus bas niveau depuis 30 ans. L'indice du relevé révèle aussi que l'abondance diminue dans l'ouest de 4T et qu'une proportion de plus en plus grande du stock se trouve dans l'est de 4T.
- Le recrutement a été bas durant toutes les années 1990 et il se situe bien en dessous de la moyenne à long terme.
- Compte tenu du piètre recrutement et du fait que la mortalité totale et les taux d'exploitation sont proches de la moyenne, on ne peut attendre d'amélioration à court ou moyen terme.

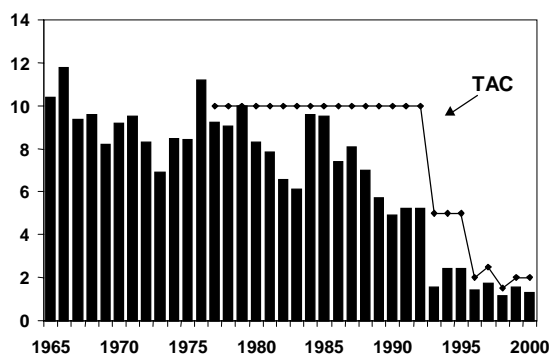
La pêche

Débarquements et TAC (milliers de tonnes)

Année	Moy. 1980-89	Moy. 1990-95	1996	1997	1998	1999	2000*
TAC	10,0	7,5	2,0	2,5	1,5	2,0	2,0
Total	7,6	3,6	1,4	1,7	1,1	1,5	1,3

* Statistiques préliminaires

Débarquements et TAC (milliers de tonnes)



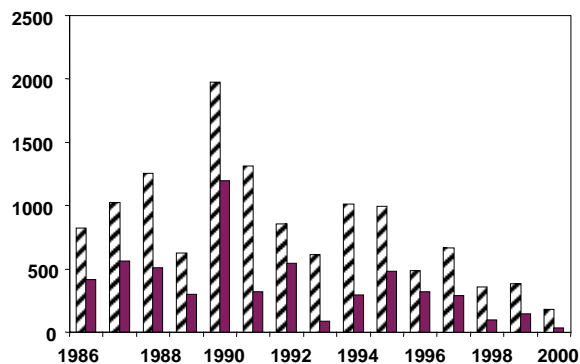
Depuis 1965, les **débarquements** annuels se sont situés en moyenne à 6 789 tonnes. En 2000, les débarquements arrivaient à l'avant-dernier rang de la série, les plus bas ayant été enregistrés en 1998. Les senneurs ont contribué aux débarquements totaux de 2000 dans une proportion d'environ 70 %. Les prises au chalut à panneaux représentaient une proportion des débarquements plus faible qu'avant 1993, alors qu'elles dépassaient les 1 000 tonnes. Depuis 1993, les débarquements annuels de la pêche au chalut à panneaux se sont situés entre 140 et 350 tonnes. La flottille de pêche concurrentielle des bateaux de moins de 45 pieds continue d'être la flottille la plus active et capture habituellement son allocation de prises.

On surveille l'**effort**, consigné dans les journaux de bord sous forme de nombre de jours ou d'heures de pêche, pour déceler les changements dans la pression de pêche. Durant la plupart des années 1990, l'effort des senneurs pratiquant la pêche sélective de la plie canadienne (définie comme la principale espèce capturée) a diminué, pour

atteindre son plus bas niveau (moins de 200 jours de pêche) en 2000. Quant aux chalutiers, leur effort dans la pêche sélective de la plie canadienne a fluctué pendant toute la dernière décennie, pour descendre lui aussi à son plus bas niveau en 2000. Depuis 1992, la pêche de la plie canadienne dans 4T s'est concentrée dans les unités 4Tg (sud-est du Golfe) et 4Tf (au large du Cap-Breton).

Une pêche indicatrice de la morue de 4T amorcée en 1998, a été suivie par une pêche commerciale limitée de ce poisson en 1999 et 2000. Il est donc possible que l'effort de pêche ait été réorienté vers la morue, contribuant à la baisse des débarquements survenue après 1997. Ces dernières années, les débarquements ont été influencés par des facteurs comme l'accès aux stocks de morue, les prix commerciaux de la plie canadienne et les parts de quota.

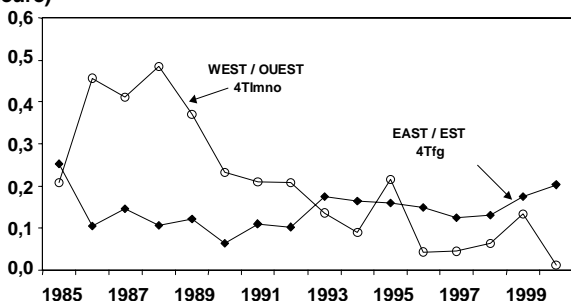
Effort de pêche sélective (jours) des senneurs (colonnes hachurées) et des chalutiers (colonnes pleines).



Depuis 1995, on sollicite l'opinion des pêcheurs sur l'état de la ressource lors d'un **sondage téléphonique** annuel. Seuls les pêcheurs qui ont débarqué du poisson de fond dans l'année en cours sont invités à y participer. Comme lors des sondages des années précédentes, l'opinion la plus répandue parmi les répondants qui pêchent en premier lieu la plie canadienne était que la ressource est plus abondante que par le passé.

Les **taux de prises commerciales** des senneurs dans l'est de 4T (4Tfg), d'où proviennent environ 90 % des prises, corroborent le point de vue des participants au sondage téléphonique. Depuis 1993, les taux de prises dans l'est de 4T ont augmenté par rapport à la période précédente, tandis qu'ils ont diminué dans l'ouest.

Taux de prises commerciales des senneurs (tonnes/heure)



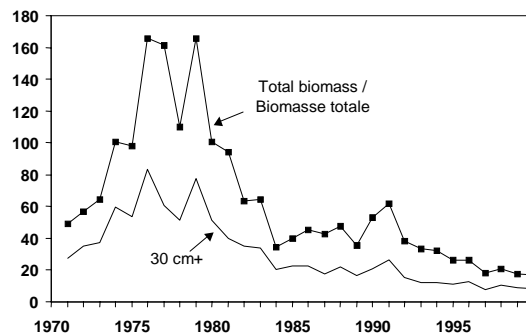
Aucune forte classe d'âge n'apparaît dans la structure d'âges des prises commerciales. La classe d'âge de 1987 semblait dominer dans les débarquements de 1994 et 1995, mais elle ne s'est pas maintenue depuis 1997.

État de la ressource

L'état de la ressource a été évalué d'après les données du relevé annuel par navire scientifique, les débarquements et l'effort dans la pêche commerciale, la composition des prises commerciales selon l'âge et selon la taille, et le sondage téléphonique annuel. Des relevés par navire scientifique sont effectués dans le sud du Golfe chaque année depuis 1971.

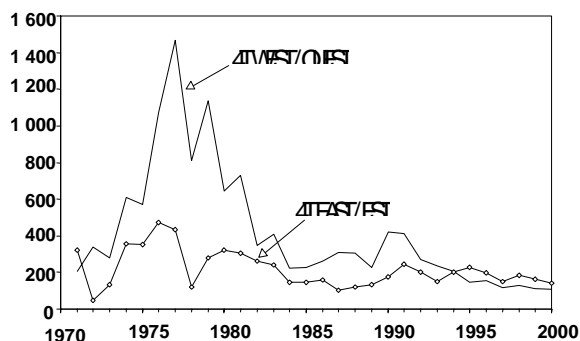
L'indice du **relevé par navire scientifique** a diminué dans toutes les années 1990 et a atteint son plus bas niveau de la série chronologique en 2000.

Indice de biomasse d'après le relevé (poids moyen, en kg, par trait)



Cette baisse présente toutefois une caractéristique géographique. Les taux de prises du relevé ont diminué dans la moitié ouest de 4T, mais ils sont restés relativement stables dans la moitié est. Cette tendance est conforme à celles des prises et des taux de prises de la pêche commerciale.

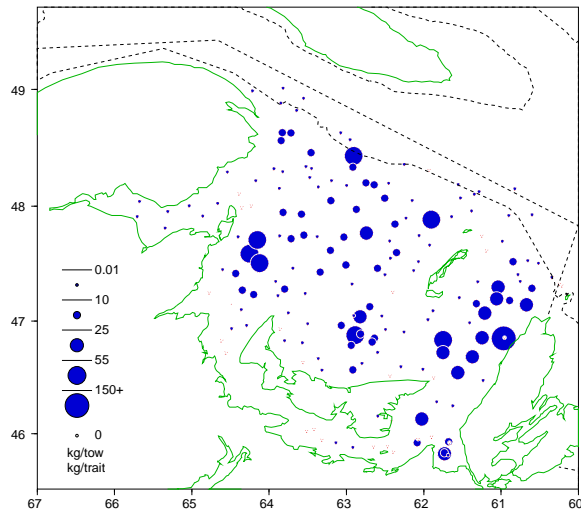
Nombre moyen de plies canadiennes par trait dans le relevé



Près de la moitié de la biomasse estimée dans le relevé de 2000 se composait de plies canadiennes de taille commerciale (minimum de 30 cm).

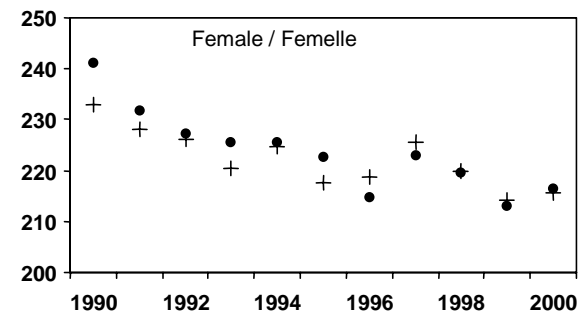
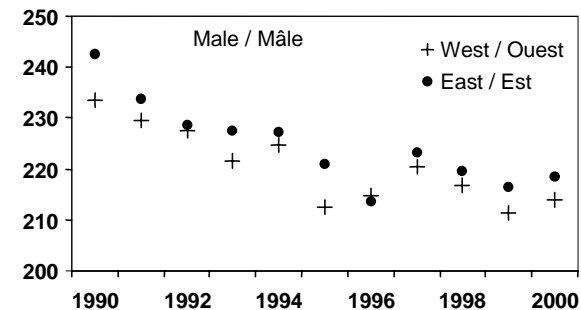
Les prises les plus abondantes du relevé sur le poisson de fond de 2000 ont été capturées au large de la côte du Cap-Breton. Les prises de plie canadienne dans la baie des Chaleurs et au large de Gaspé étaient très basses et la ressource continue de se situer sous la moyenne dans la partie centrale de la basse des Îles-de-la-Madeleine.

Prises de plie canadienne (kg) dans les traits standard du relevé par navire scientifique de 2000



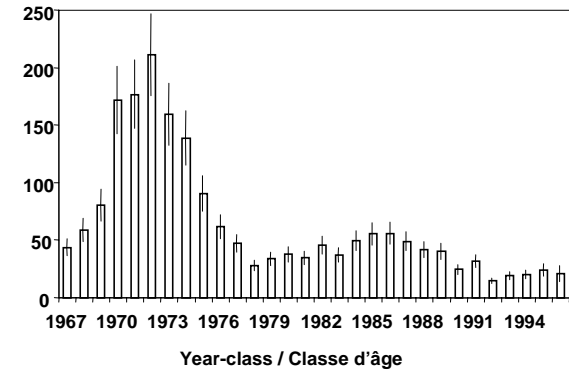
Un indice de la **condition des plies canadiennes** révèle une baisse générale au début des années 1990. Le poids des plies mâles de 30 cm était considérablement plus bas dans l'ouest que dans l'est de 4T. Quant aux femelles, la différence de condition entre l'est et l'ouest s'est produite au début des années 1990.

Poids (g) des plies canadiennes de 30 cm



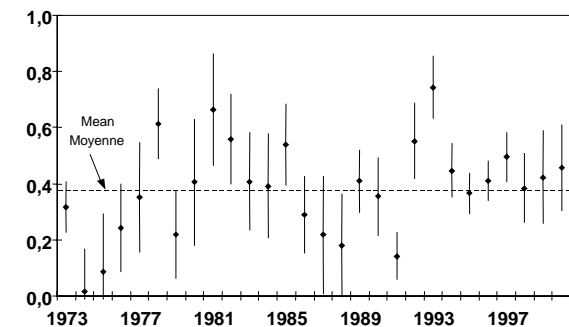
Le **recrutement** est resté bas durant toutes les années 1990 et il est bien inférieur à la moyenne à long terme.

Nombre moyen par trait à l'âge-5 (± erreur-type)



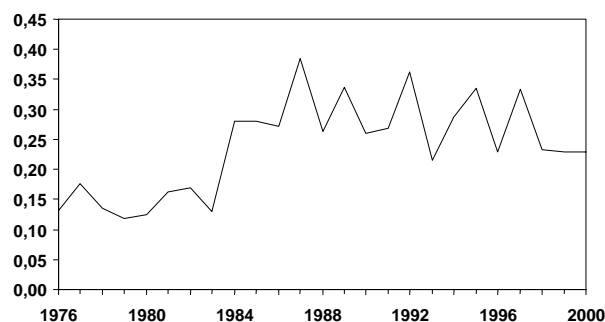
La **mortalité totale** estimée d'après les données du relevé a considérablement fluctué au fil du temps, mais elle a été relativement stable depuis 1994, se situant près de la moyenne à long terme.

Mortalité totale (limites de confiance de 95 % : barres verticales) par périodes de 3 ans (ex. : de 1971 à 1973 = 1973)



On a examiné les tendances du **taux d'exploitation** en utilisant un indice (F relative) fondé sur le rapport entre les prises commerciales et les prises du relevé. L'indice a été calculé d'après les données de prises selon la longueur, comprenant uniquement les plies non rejetées (longueurs de 30+ cm). La mortalité relative par pêche a nettement augmenté au milieu des années 1980 et a fluctué, sans présenter de tendance apparente, depuis 1984.

Indice de la mortalité par pêche (F relative)



Incertitudes

L'incertitude au sujet des prises de plie canadienne due aux rejets pratiqués par le passé a limité l'efficacité de l'évaluation et de la gestion du stock. Cela complique l'interprétation des tendances de la mortalité par pêche et nuit à l'élaboration de points de référence biologiques.

Il y a des différences dans les taux de prises entre les parties ouest et est du sud du Golfe. Tant les taux de prises de la pêche commerciale que ceux du relevé ont diminué dans l'ouest de 4T et une plus grande proportion du stock se trouve désormais dans l'est de 4T. Nous sommes incapables actuellement d'expliquer les causes de ces changements. Comme nous l'avions conclu dans une évaluation précédente, nous ne pouvons attribuer ce phénomène à la présence de stocks distincts dans 4T. Des études de la génétique de la plie canadienne et des comparaisons des taux de croissance et de l'abondance des classes d'âge entre l'est et l'ouest de 4T laissent croire qu'il n'y a un seul stock dans 4T.

Perspectives

D'après les indicateurs, l'ensemble du stock de 4T reste à un niveau relativement bas, surtout en raison de la baisse dans 4T ouest. Les signes de recrutement sont rares ou inexistantes. Aux taux de prises récents et sans un accroissement du recrutement on ne peut

attendre d'amélioration du stock à court ou moyen terme.

Considérations de gestion

Les plies canadiennes de taille inférieure à la taille commerciale minimale de 30 cm représentent de 7 à 10 % des prises totales la plupart des années depuis 1993. De 1976 à 1992, les plies canadiennes de taille inférieure à la taille commerciale représentaient de 0,5 à 5 % des prises débarquées. Cela semble dénoter un certain degré de conformité à la réglementation imposée en 1993, qui exige le débarquement de toutes les prises. Bien que des améliorations aient été apportées aux habitudes de pêche dans les années 1990, notamment l'accroissement des maillages pour réduire les prises de plies de trop petite taille, des rejets continuent d'être signalés dans cette pêche.

Pour obtenir de plus amples renseignements,

communiquer
avec :

Roderick Morin
Division des poissons de mer
Centre des pêches du Golfe
C.P. 5030, Moncton
(Nouveau-Brunswick) E1C 9B6

TÉL. : (506) 851-2073

FAX : (506) 851-2620

Courriel : morinrb@dfo-mpo.gc.ca

Références

Morin, R., I. Forest and G.A. Poirier. 2001. Assessment of NAFO Division 4T American plaice, February 2001. Secr. can. éval. stocks, doc. rech. 2001/023.

Distribué par le :

Bureau du processus consultatif régional des
provinces Maritimes
Ministère des Pêches et des Océans
C.P. 1006, Succ. B203
Dartmouth (Nouvelle-Écosse)
Canada B2Y 4A2
Téléphone : 902-426-7070
Courriel : myrav@mar.dfo-mpo.gc.ca

Adresse Internet : www.dfo-mpo.gc.ca/csas
ISSN : 1480-4921

*An English version is available on request at
the above address.*



***La présente publication doit être
citée comme suit :***

MPO, 2001. Plie canadienne (div. 4T). MPO
– Sciences, Rapport sur l'état des
stocks A3-26 (2001).